

# *Scripta Nova*

## REVISTA ELECTRÓNICA DE GEOGRAFÍA Y CIENCIAS SOCIALES

Universidad de Barcelona. ISSN: 1138-9788. Depósito Legal: B. 21.741-98

Vol. XVIII, núm. 493 (24), 1 de noviembre de 2014

[Nueva serie de *Geo Crítica. Cuadernos Críticos de Geografía Humana*]

## **ASENTAMIENTOS MARGINALES RESULTADO DEL PODER LOCAL PARA EL CONTROL SOCIO-POLÍTICO EN LA ZONA METROPOLITANA DE TAMPICO, TAMAULIPAS, MÉXICO**

Elda M. Hernández-Rejón

Dora Manzur-Verástegui

Raúl Treviño-Hernández

Raúl Cobos-Aguilar

Universidad Autónoma de Tamaulipas

### **Asentamientos marginales resultado del poder local para el control socio-político en la Zona Metropolitana de Tampico, Tamaulipas, México (Resumen)**

En muchas ciudades mexicanas se han permitido los asentamientos ilegales de la población, convirtiéndose éstos en un problema arraigado que ha sido construido y fomentado por las mismas autoridades. En la zona metropolitana de Tampico, en México, se ha dado este proceso de ocupación ilegal de suelo, y en donde además las autoridades locales han aprovechado esa condición para controlar a este sector de la población para obtener beneficio político. ¿La ocupación ilegal del suelo y la posterior consolidación del asentamiento es una forma de control del espacio y de la sociedad por parte de los políticos o es también una forma de control por parte de los habitantes de dichos asentamientos? Finalmente se aportan las conclusiones sobre los efectos de estos asentamientos en el entorno en que coexisten.

**Palabras clave:** asentamientos marginales, pobreza, espacio, poder, control

### **Marginal settlements result of local power for socio-political control. The municipality of Tampico, Tamaulipas, Mexico (Abstract)**

In many Mexican cities has allowed the illegal settlement of the population, they become rooted in a problem that has been built and promoted by the authorities themselves. In the metropolitan area of Tampico, Mexico, local authorities have also used this condition to control this sector of the population for political gain. Is illegal land occupation and subsequent consolidation of the settlement a form of control of space and society by politicians or is also a form of control by the inhabitants of these settlements? Finally, conclusions about the effects of these settlements in the environment are provided.

**Keywords:** marginal settlements, poverty, space, power, control

El proceso de urbanización creciente que han vivido las ciudades Latinoamericanas en los últimos treinta años, ha generado la marginalización, exclusión y empobrecimiento de una porción significativa de población.

En México, de acuerdo a datos del Instituto Nacional de Geografía Estadística e Informática (INEGI) en el 2010 la población era de 112 millones de habitantes, de los cuales el 44,7% se encuentran en sólo seis entidades federativas (estado de México, Distrito Federal, Veracruz, Jalisco, Puebla y Guanajuato). Dicho crecimiento urbano ha generado diversos problemas de habitabilidad, además de lo que se llama: pobreza urbana, cuyas manifestaciones diarias las podemos observar a través de diversos ejemplos, como niños de la calle, barrios marginales, crecimiento del ambulante (comercio informal), entre otras manifestaciones.

Uno de los problemas más graves, es la inaccesibilidad de suelo apto para vivienda para la población de escasos recursos; ya que las condiciones de pobreza y la forma cómo funciona el mercado legal de suelo determina las condiciones para acceder a vivir en una determinada área<sup>1</sup>. Ante este panorama de creciente urbanización, de incremento de la pobreza, marginalidad y exclusión de una porción significativa de la población, se hace necesario reflexionar sobre ¿Dónde se ubican los pobres? La respuesta es donde pueden, donde los dejan, donde nadie quiere. Es decir para ellos no hay opciones, simplemente la necesidad de tener un espacio donde funcionar, como todos los demás.

Para sobrevivir, recurren a otras alternativas como por ejemplo: la ocupación ilegal, o la adquisición de terrenos baratos en las periferias de las ciudades, en sitios de riesgo y vulnerabilidad como a orillas de ríos, lagunas, en la periferia de basureros, entre otros. En general estos terrenos carecen de servicios básicos y de infraestructura necesarios para construir casas<sup>2</sup>.

El objetivo general del artículo es describir como se ha generado y desarrollado el proceso de ocupación ilegal de suelo, describiendo en principio el tema de la pobreza y la marginalidad en la zona metropolitana de Tampico, y cómo las autoridades locales han aprovechado esa condición para controlar a esta población a través del espacio para obtener beneficio político. Señalando como cómo ésta práctica ha afectado al paso de los años la funcionalidad urbana<sup>3</sup>.

En este sentido, se busca propiciar la reflexión en torno a cómo las autoridades locales han ejercido el poder y han controlado a la población vulnerable, los pobres, a través de la necesidad de éstos por un espacio en donde asentarse para vivir.

## **Antecedentes**

### ***Pobreza y segregación social del espacio urbano***

La pobreza urbana y la marginalidad, presentan diversas manifestaciones mucho más complejas que la que surge de la pobreza patrimonial; por ejemplo la exclusión social, en la cual los sectores populares son discriminados o segregados en diferentes dimensiones como:

---

<sup>1</sup> Clichevsky, 2003.

<sup>2</sup> Hernández, 2010.

<sup>3</sup> El artículo presenta algunos resultados que integran el diagnóstico obtenido en el proyecto denominado, Estudio de los asentamientos Marginales en la Región Costera de Tamaulipas y su relación con la sustentabilidad urbana, por el cuerpo Académico Planificación Territorial y Sustentabilidad en Áreas metropolitanas, de la UAT.

dificultades de acceso a un empleo, al crédito, a los servicios sociales, a la justicia, a la educación; las características de la exclusión son: aislamiento, segregación territorial, carencias, viviendas de baja calidad, discriminación por género, política, institucional y étnica de algunos grupos sociales.

Desde los orígenes de la ciudad, la diferenciación socio-espacial ha sido una de las características de la estructura urbana. En América Latina se dan estructuras de segregación socio-espacial; entendiéndose el término de segregación como el proceso de la concentración selectiva de grupos sociales o demográficos en partes de la ciudad. Dicha segregación puede ocurrir como proceso voluntario o forzado e influyen diversos factores para que ésta se dé. Véase figura 1.

**Figura 1.**  
**Factores que influyen en la segregación del espacio urbano**



Fuente: Elaboración Propia.

El concepto de segregación social del espacio urbano se desarrolla a partir de diversos contextos, sin embargo se agudiza por la intervención de grupos de poder que apoya su formación y consolidación. Manuel Castells define el concepto como “la tendencia a la organización del espacio en zonas de fuerte homogeneidad social interna y disparidad social entre ellas, entendiéndose esta disparidad no sólo en términos de diferencias sino de jerarquías”<sup>4</sup>.

En América Latina es una preocupación constante el hecho de que la población pobre se ubique en espacios geográficos específicos, ya que existen muchos núcleos de población marginal. Hardoy y Satterthwaite<sup>5</sup> hacen notar que el medio ambiente habitacional de los pobres de las ciudades del tercer mundo es uno de los más degradados; e identifican algunas características como la falta de agua potable canalizada, de drenaje, sistema de recolección de basura y de hacinamiento, entre otras. También señalan sobre la ubicación de la mayoría de los barrios pobres, localizados en lugares no aptos ocasionando vulnerabilidad a inundaciones, entre otros.

<sup>4</sup> Citado en Duhau, 2013, p. 80.

<sup>5</sup> Hardoy; Satterthwaite, 1987.

### ***Asentamientos marginales en México***

El concepto de asentamiento marginal, deriva del concepto de marginación, el cual surge por primera vez en 1928 por Robert Park<sup>6</sup>; el cual hace referencia a personas que tienen desventajas sociales, culturales, económicas entre otras. Naciones Unidas menciona que “son asentamientos contiguos cuyas viviendas y servicios básicos son inadecuados”<sup>7</sup>. Además este fenómeno no es exclusivo de grandes ciudades, como lo señala Capel<sup>8</sup>, algunos estudios han detallado la manifestación de estas áreas en ciudades pequeñas.

En América latina la situación política favoreció las oportunidades para la ocupación e invasión de tierras, por ejemplo la caída de dictaduras, amenazas revolucionarias y rivalidades partidistas fueron la oportunidad para conseguir tierras a cambio de votos<sup>9</sup>.

En México, la formación de éstos asentamientos se da principalmente a partir de la década de los cuarenta ya que se acelera el proceso de industrialización, lo que acentúa la proletarización del campesinado que combinado a otras circunstancias del momento, como las difíciles condiciones del agro y el crecimiento demográfico, generan la conformación de dichos asentamientos, ya que el campesino se veía obligado a emigrar en busca de un mejor trabajo que le permitiera sobrevivir en mejores condiciones.

Sin embargo las condiciones que encuentran en las ciudades les dificultan mejorar sus condiciones de vida. Obligándoles a refugiarse en colonias periféricas a la ciudad<sup>10</sup>. Además de las causas estructurales que los originaron, (la migración campesina), también se puede considerar que la continúa existencia de estos asentamientos, se da porque esas familias siguen creciendo y no disponen de medios económicos, básicamente para acceder a una vivienda por la vía legal o formal, situación por la que continua ampliando esos asentamientos o trasladándolos a otros sitios.

Hay diversas formas en que los pobres adquieren un espacio (lote) donde asentarse para vivir, y en las que la mayoría son irregulares, ilegales o están en riesgo. Primordialmente hay tres opciones: la primera, invadir áreas privadas o públicas y crear nuevos asentamientos (irregulares, por supuesto); la segunda, es comprar lotes o terrenos más allá de los límites de las zonas habitacionales o de la urbe; y la tercera, es invadir o comprar reservar territoriales ejidales que paulatinamente van siendo absorbidas por la expansión urbana.

De acuerdo a UN-HABITAT<sup>11</sup> los asentamientos marginales son únicos, con sus propias características, y su ubicación espacial varía incluso dentro de las áreas urbanas entre unos y otros. Normalmente se ubican en lugares fuera del entorno urbano, en lugares ilegales, en sitios vulnerables no aptos para el desarrollo de asentamientos humanos. Dichos asentamientos son denominados de diversas maneras: *ilegales, irregulares informales, marginales, precarios, espontáneos, clandestinos, sub-urbanos*, entre otros apelativos con respecto al suelo. Con respecto al asentamiento ya poblado, con gente y viviendas, también son llamados de varias formas, según el país: *Favelas en Brasil, callampas en Chile, ranchos*

---

<sup>6</sup> Campoy Lozar, 1998.

<sup>7</sup> ONU-HABITAT, 2003, p. 4.

<sup>8</sup> Capel, 2009, p. 11.

<sup>9</sup> Davis, 2007.

<sup>10</sup> Larrisa, 2006.

<sup>11</sup> ONU-HABITAT, 2003.

en Venezuela, Barriadas en Perú, villas miseria en Argentina, Ciudades perdidas o cinturones de miseria o colonias populares en México. Las características de dichos asentamientos son: autoconstrucción espontánea, insalubridad, precariedad, materiales de baja calidad, ilegalidad, marginalidad social, hacinamiento, suelos inadecuados, vulnerabilidad, degradación ambiental.

La aparición y evolución de los asentamientos irregulares están ligadas al problema de la pobreza y la falta de vivienda<sup>12</sup>. Anteriormente la invasión ilegal de predios, propiedad comunal, por parte de los sectores pobres, así como la permisividad de las autoridades ha resultado en espacios urbanos marginales y sin planificación<sup>13</sup>.

En la mayoría de las ciudades mexicanas, la permisividad de las autoridades, la tolerancia de la ilegalidad, la falta de control del uso de suelo, la apatía de la sociedad civil ha propiciado que el territorio sea usado como elemento de control político, pasando por alto el bienestar real de la población, ya que esto ha servido a una vasta gama de intereses para el control político. Intercambiando el orden y Planificación urbana, que debería prevalecer por la ocupación y tenencia irregular de las reservas de suelo urbano<sup>14</sup>, o por la tenencia regular de zonas de alto riesgo a partir del incremento de actividades e infraestructura de carácter peligroso<sup>15</sup>. En las urbes, la ilegalidad de la tenencia de la tierra y la respuesta de distintos gobiernos sólo puede comprenderse en el campo de la mediación política y el control social<sup>16</sup>.

### **Caso de estudio. Asentamientos marginales en la zona metropolitana de Tampico, Tamaulipas.**

#### ***Descripción de la ZMT***

La Zona metropolitana de Tampico, se encuentra en el Estado de Tamaulipas, cuya ubicación es al Noreste de la República Mexicana, cuenta con 420 km de litoral en el Golfo de México y representa el 4.1% de la superficie del País.

Es un Estado integrado por 43 municipios y cuatro zonas metropolitanas. La zona metropolitana de Tampico definida así por el Instituto Nacional de Geografía Estadística e informática, está integrado por los municipios de Tampico, Madero y Altamira en Tamaulipas; así como Pánuco y Pueblo Viejo al Norte de Veracruz, con un total de 859,419 habitantes en total<sup>17</sup>. Los ríos que confluyen en la parte suroeste de Tampico son el Pánuco y el Tamesí, el primero de ellos forma una cuenca de 96.958 km<sup>2</sup> y arroja un caudal de 16.500 millones de metros cúbicos anuales, la unión de estos ríos forman las corrientes más caudalosas de la república mexicana que desembocan en el Golfo de México. Otros cuerpos de agua lo constituyen la Laguna del Carpintero, la Laguna del Chairel y numerosos esteros. Véase figura 2.

En la Zona Metropolitana de Tampico, los tres principales municipios, Tampico, Madero y Altamira han afrontado un crecimiento demográfico y urbano que no fue planificado de

---

<sup>12</sup> Inegi, 2000.

<sup>13</sup> García, 2001a.

<sup>14</sup> Jones; Ward, 1998; Olivera, 2001.

<sup>15</sup> Roy, 2005.

<sup>16</sup> Ward, 1989.

<sup>17</sup> Inegi, 2010.

manera adecuada. Esto se puede observar por diversas problemáticas urbanas y de habitabilidad que actualmente enfrenta la zona, sin embargo, el fenómeno de los asentamientos irregulares en los tres municipios y que empezó a surgir a mediados de los años setentas, y en los ochentas tuvo un crecimiento mayor, lo constata.

**Figura 2.**  
**Ubicación de la Zona Metropolitana de Tampico**



Fuente: Elaboración propia en base a GUTIERREZ LOZANO, 2011.

En su conjunto la ZMT tiene diversos usos y funciones: urbanos, portuarios, comerciales, residenciales, turísticos y rurales. Los municipios participan en el desarrollo económico y demográfico de la zona, y aunque constituyen un territorio integrado, su crecimiento no ha sido en las mismas proporciones en los 3 municipios; Sin embargo, tienen un fuerte potencial de desarrollo económico futuro. Se trata de un territorio con una estrecha relación funcional y con una fuerte complejidad por la concentración de diversas actividades económicas, además de su creciente nivel económico y demográfico<sup>18</sup>.

En materia de crecimiento urbano, se puede afirmar que la zona metropolitana se ha dado desde el Centro de Tampico y su tendencia es hacia el Norte, en colindancia de los tres municipios se localizan áreas urbanas con escasez de servicios e infraestructura básica y colonias densamente pobladas que son el asiento de los inmigrantes a esta zona<sup>19</sup>, generando con ello cinturones de miseria y graves problemas sociales como consecuencia de la explosión demográfica, e insuficiencia del empleo. Como polo estratégico del desarrollo, la zona metropolitana fue absorbiendo en las últimas décadas la totalidad de las propiedades urbanas, ranchos y ejidos disponibles al norte del municipio de Tampico concretamente, los cuales fueron subdivididos para crear colonias y fraccionamientos reservados a las clases media y alta. Esto ha ocasionado al mismo tiempo el desarrollo anárquico de un buen número de colonias populares que, entre otros serios problemas, enfrentan el de los asentamientos irregulares, carentes de la más elemental infraestructura urbana.

<sup>18</sup> Hernández-Rejón, 2008.

<sup>19</sup> A partir de los años 80's se da una expansión y creación de colonias como: *Del Bosque, Las Américas, Los sectores de Infonavit, Unidad Modelo, Nuevo aeropuerto, Niños Héroes, Revolución verde*, entre otras, con lo que la mancha urbana se expandió, dando lugar a la presencia de asentamientos irregulares como: *Nuevo Tampico, y Nuevo Madero*, en Altamira y *Tierra Negra y Las flores* en Madero, por citar algunas.

Actualmente los municipios de Tampico y Madero no disponen ya de casi ninguna reserva territorial, ya que la mancha urbana ha cubierto la mayor parte de su territorio; en el municipio de Tampico, todavía hay oferta de suelo para la población de altos y medianos ingresos en los modernos fraccionamientos ubicados al Norte de la ciudad y en el vecino municipio de Madero, pero no para la población de bajos ingresos, que está obligada a recurrir a la ocupación irregular del terreno, casi siempre en sitios inadecuados y de difícil acceso a los servicios básicos.

En el caso de Altamira, este municipio cuenta con suficiente reserva territorial, sin embargo es necesario contar con una verdadera planificación urbana para atender a la creciente población y sus demandas sociales, y evitar este tipo de problemáticas.

### ***Contexto histórico del poder local y su intervención en la conformación de los asentamientos marginales***

Hacia finales del los años setentas, se tiene en el Sur de Tamaulipas un escenario con diversos actores, principalmente los líderes sindicales que tratan de imponer a su gente en los escenarios políticos para intervenir en diversos puntos neurálgicos que otorgan fuerza y poder no sólo político sino económico; tal es el caso del acceso al empleo, debido a que el sindicato de trabajadores manejaba las obras y la contratación.

Por tanto, la formación y estructura política debía buscar estrategias novedosas para ampliar y consolidar su poder. Una de las áreas de oportunidad que encontraron fue el “apoyo” a la población de escasos recursos, que iba en crecimiento al igual que sus necesidades y que además estaban dispuestos a apoyar a cambio de dar solución a sus problemas. Esto, aunado a la ignorancia y necesidad de los habitantes pobres, da por consecuencia la formación de asentamientos humanos irregulares que carecen de los servicios públicos más elementales y que presentan condiciones de pobreza y pobreza extrema. Algunos de ellos ubicados en zonas de alto riesgo por donde cruzan oleoductos de PEMEX, otros localizados cerca de empresas petroquímicas o en las márgenes de las lagunas y ríos, lo que representa vulnerabilidad, condiciones negativas de vida y de salud para esos habitantes.

Ejemplo de ello son los ejidos Francisco I. Madero y Miramar en Altamira, en Tampico los asentamientos ubicados sobre el bordo de contención de las colonias Morelos y Cascajal, así como el de las colonias del norte, formadas por paracaidistas<sup>20</sup> a fines de los setenta, cuando se tenía la certeza de que el puerto industrial de Altamira sería una realidad a corto plazo. También están las invasiones de la periferia de la laguna la Ilusión, en Madero, además de otros que fueron surgiendo a partir de los años ochenta, entre los que podemos mencionar los siguientes: Los cercanos al basurero, invasión colonia SAHOP, invasión Insurgentes; los cercanos a refinería o los ductos de PEMEX, invasión fraccionamiento Miramar, La Barra; las invasiones en zonas inundables, invasión los Pinos, invasión ampliación Kehoe, invasión Emiliano Zapata; En la margen izquierda del río Pánuco, invasión jacarandas, invasión el polvorín; además de la col. Las flores y laguna nuevo amanecer<sup>21</sup>.

En los años ochenta, el líder Petrolero de la zona, Joaquín Hernández Galicia ya había puesto en marcha su plan RUTA (Revolución urbana Tampico-Altamira), que buscaba organizar a

---

<sup>20</sup> Término utilizado para nombrar a las personas que se asientan en terrenos no urbanizados, de manera irregular y viven sin servicios, esperando que algún día el gobierno les otorgue el predio.

<sup>21</sup> Rangel, 2002.

clases populares y obreras y mejorar sus condiciones de vida. Sin embargo a finales de esa década y una vez desaparecido el líder, la estructura tenía que seguir y consolidar el liderazgo político que se había conseguido; y empiezan a permear a nivel micro dicha estructura, buscando líderes de colonias, que vivan en esos sectores, conozcan a la gente y tengan mayor empatía a sus necesidades; a cambio se les ofrece la oportunidad de legalizar los lotes que invadieron, logrando con esto ya un patrimonio seguro<sup>22</sup>. Buscaban crear con esto una cadena socio-política para reforzarse en miras al futuro político de sus líderes, en donde integran a los sectores menos favorecidos y sus reclamos. Todo a cambio de apoyo en actos políticos, voto en las elecciones, y demás necesidades que a lo largo del tiempo han ido ajustando e incluyendo.

En 1996 surge en Tampico, la invasión *Mano con Mano*, que surgió en un terreno con uso de suelo destinado a parque urbano y reserva ecológica, además en una zona altamente inundable, ya que se encuentra por debajo de la cota 3.5 que establece la Comisión Nacional de Agua (CONAGUA). Dicho asentamiento es un claro ejemplo de la intervención del poder local para el control socio político usando al territorio como moneda de cambio.

La problemática social y manipulación política surgida en el caso de la invasión *mano con mano*, sigue propiciando hasta la fecha debates sobre lo acontecido, ya que el alcalde Fernando Azcarraga López durante su segundo periodo como presidente municipal (2005-2007), dio su anuencia para que la carta de residente que otorga el municipio fuera un comprobante oficial, y de esa manera los habitantes de dicho sector pudieran obtener su credencial de elector. Se sabe que el alcalde en ese momento, apoyaba la regularización de esos predios. La finalidad era tener más votos en miras a futuras elecciones.

Los asentamientos marginales, se han ido transformando con el paso del tiempo, algunos ya están regularizados, cuentan con servicios públicos, infraestructura básica, además de que con el tiempo han mejorado y ampliado sus viviendas, lo que ha convertido a algunos de estos ya en colonias o barrios populares.

En la investigación se analizaron algunos asentamientos que entran en la categoría de Asentamientos marginales en áreas de crecimiento de la ciudad, de acuerdo a la clasificación de UN-HABITAT<sup>23</sup>. Estos asentamientos se dividen en las ocupaciones ilegales y semi-ilegales. Las ocupaciones ilegales, son las que generalmente se ubican en la periferia de las ciudades, y la población que invade coloca una vivienda provisional, de material poco resistente, además que los predios no cuentan con servicios básicos e infraestructura, por lo cual estos habitantes son altamente vulnerables. Las ocupaciones semi-ilegales, son aquellos asentamientos en predios que tienen un bajo nivel de calidad en cuanto a Infraestructura y servicios básicos, no cumplen con los usos de suelo permitidos o no fueron planificados.

### ***Metodología de la Investigación***

La metodología parte de una revisión bibliográfica, documental, de los archivos históricos y de la consulta de bases de datos públicas y privadas. Es necesario reseñar la escasez de estudios sobre el tema, así como las dificultades de los investigadores para acceder a la información gubernamental en todos los niveles.

---

<sup>22</sup> Pepin-Lehalleur, 1992.

<sup>23</sup> UN-HABITAT, 2003.

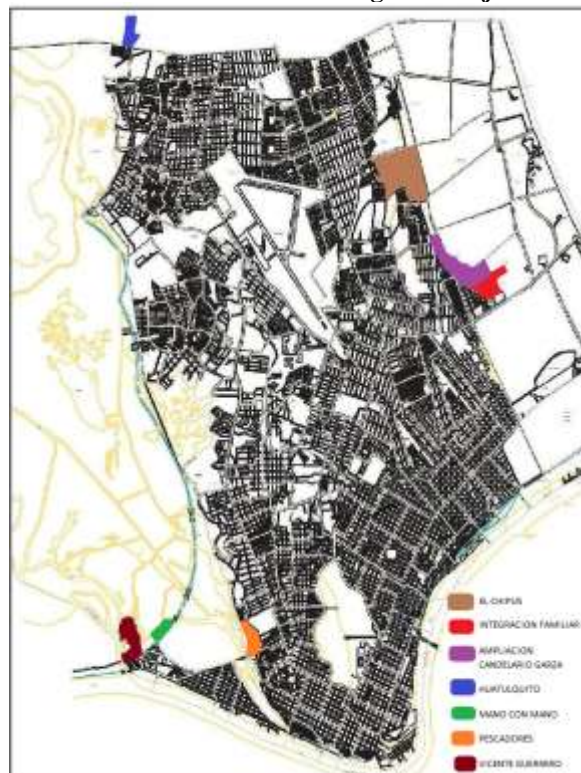


Se identificaron los asentamientos marginales en la zona, y posteriormente se determinaron cuales eran objeto de estudio, de acuerdo a las características de éstos. Se realizó observación en sitio, además se recogieron entrevistas y encuestas a pobladores y líderes de cada colonia para identificar algunos otros elementos que apoyaran la caracterización actual del asentamiento, las condiciones que los generaron y las intervenciones del poder para su consolidación o eliminación. Finalmente se aportan las conclusiones sobre los efectos de estos asentamientos en el entorno en que se insertan, ya que el problema social que provocan los asentamientos humanos marginales no solamente lo resienten sus habitantes sino que estos generan un impacto económico, político y social negativo para todos los habitantes de una ciudad.

### ***Ubicación de los asentamientos marginales***

Los asentamientos identificados como objeto de estudio se determinaron por ser aquellos que tienen o tuvieron en algún momento desde su formación las características de ser ocupaciones ilegales o semi-ilegales; dichas características son: estatus inseguro (con respecto a la tenencia), acceso inadecuado al agua potable, acceso inadecuado a infraestructura básica (saneamiento ya sea conexión directa al alcantarillado o fosa séptica con suficiente capacidad), vivienda de baja calidad estructural construida con materiales vulnerables que no les permita resguardarse de las inclemencias del tiempo, asentamientos localizados en zonas de riesgo como de inundación o cercanos a depósitos sanitarios, expuestos a contaminación, entre otras ubicaciones peligrosas.<sup>24</sup>

**Figura 3.**  
**Ubicación de los asentamientos marginales objeto de estudio**



Fuente: Elaboración Propia.

<sup>24</sup> UN-HABITAT (2003).

Además se analizaron otras variables: modo de ocupación del asentamiento, perfil de los pobladores, características socio demográficas, promoción del predio, tipo de tenencia original y actual, así como algún elemento de intervención política en el proceso de formación o consolidación del asentamiento. La ubicación de estos asentamientos se observa en la figura 3.

### Caracterización de los asentamientos

De acuerdo a la información documental y de campo recabada, se procedió a caracterizar cada uno de los asentamientos. Los resultados se presentan a continuación en un cuadro resumen. Véase Cuadro 1.

**Cuadro 1.**  
**Resumen de la caracterización de los asentamientos marginales en la ZMT**

Caract. Del AH	Pescadores	Vicente Guerrero (Sector Moscú)	Mano con Mano <sup>1</sup>	El Chipus	Integración Familiar	Ampliación Candelario Garza	Huatulquito
Ubicación	Tampico Cercano al exbasurero de Tampico	Tampico Cercano al exbasurero de Tampico	Tampico Entre el libramiento y algunos canales que desfogon al río Tamesí, en los límites con Veracruz	Madero A un costado de la Laguna la Ilusión	Madero Cercana al ex basurero de Madero	Madero Rodea dos costados del exbasurero	Altamira Norte de la ZMT
Año de formación del asentamiento	1975 (invasión) 1984 (posesión)	1970	1996	2003-2005 (Invasión)	2001	1980	2002
Forma de ocupación	Invasión/compra	Invasión	Invasión	Invasión	reubicación de Invasores	Invasión	Invasión/compra
Promoción	Líder social Amigos	Líder social ITAVU	No se regularizo Se reubico	Líder social ITAVU	ITAVU	Líder social	Líder social ITAVU
Uso de suelo Inicial	Prop. federal ZR <sup>2</sup>	No urbanizable ZR	No urbanizable	Prop. federal	Prop. federal	Prop. federal	HAD
Uso de suelo Actual	HDM	HDM	No urbanizable	Prop. federal	HDM	HDM	HAD
Tipo de empleo/ocupación de los habitantes	-Pescadores -Vendedores ambulantes -Obreros	-Pescadores -Pepenadores -Trabajadoras domésticas	-Pescadores -Albañiles -Despicadoras de jaiba y camarón -vendedores amb.	-Empleado -Trabajadoras domésticas -Vendedores informales	-Pepenadores -Albañiles -Obreros -Trabajadoras domésticas	-Pepenadores -Trabajadoras domésticas -Vendedores ambulantes	-Obreros -Vendedores informales
Situación de pobreza de sus habitantes	Pobreza extrema <sup>3</sup>	Pobreza extema	Pobreza extrema	Pobreza externa	Pobreza extrema	Pobreza extrema	Pobreza extrema
Situación de infraestructura básica y equipamiento	Autogestión SR (agua potable y electricidad)	Autogestión SR	Tomas de agua colectiva, y alumbrado público en calle principal.	SBI/Comunitarios	SBI	SBI	SBI hasta la intervención del ITAVU
Algún tipo de Intervención política	Si	Si	Si	Si	Si	Si	Si

1.- El 24 de septiembre de 2009, a las 8 hrs, desalojaron con apoyo de la fuerza pública a las 500 familias que ahí habitaban, reubicándolas en el ejido Santa Amalia en el fraccionamiento Unidos Avanzamos más. Todavía el año 2013 hubo algunas familias queriendo regresar a la invasión.

2.- Zona de riesgo de inundación, por estar el terreno por debajo de la cota de inundación, de 3.50 que establece la Comisión Nacional de Agua (CONAGUA).

3.- Algunas familias en la colonia, de acuerdo a la Secretaria de Desarrollo Social (SEDESOL, 2014)

SR. Servicios regulares

SBI. Servicios básicos irregulares

Fuente: Elaboración Propia.

En el cuadro se resumen los aspectos más relevantes en cuanto al proceso de formación y desarrollo del asentamiento. Dicho proceso en cada asentamiento es dinámico y empezó a excepción de uno por invasión u ocupación ilegal, en su primera etapa, después renta o venta; el otro asentamiento fue reubicación, aunque entra en el rango de ocupación semi-ilegal.

**Figura 4.**  
**Colonia Vicente Guerrero, Tampico**



Fuente: Elaboración Propia.

El siguiente paso es la instalación de la vivienda y posesión del predio, para lo cual hubo gestión de servicios básicos en un inicio irregulares, o tomas generales, esto a través de un líder social, o líder del asentamiento que fue apoyado por la estructura del poder local, ya sea a través de líderes sindicales o de los mismos partidos políticos, así como una instancia gubernamental, el Instituto Tamaulipeco de Vivienda y Urbanismo, para la regularización. Una vez finalizado este proceso inicia al mismo tiempo la urbanización del asentamiento y el mejoramiento de las viviendas. Es un proceso continuo, largo y que depende en mucho de la gestión y apoyo que tengan los habitantes del asentamiento, es decir ha sido variable ya que el poder local ha intervenido y manejado sus intereses, al igual que los habitantes del asentamiento que ceden con gusto para lograr beneficio para su colonia, hasta llegar finalmente a la integración en la estructura urbana como un barrio formal.

**Figura 5.**  
**Colonia Pescadores**



Fuente: Elaboración Propia.

La Invasión surge por la necesidad en primera instancia, seguida por la motivación de un líder social. Se genera rápidamente con ayuda de todos los miembros de la familia, que construyen una vivienda con lo que pueden y tienen al alcance, como láminas, cartón y madera. En el caso de la Ampliación Candelario Garza, la invasión se da por que los terrenos se repartieron, gracias al líder sindical, Joaquín Hernández Galicia, esos terrenos eran lagunas que se iban rellenando conforme iba llegando la gente.

**Imagen 6.**  
**Colonia Candelario Garza**



Fuente: Elaboración Propia.

En el caso de la colonia Integración Familiar, se tomo como una ocupación semi-ilegal ya que aunque fue una reubicación de familias que invadieron y rellenaron algunas áreas de la Laguna La Ilusión en ciudad Madero, los habitantes aceptaron, y el Instituto Tamaulipeco de vivienda y urbanismo apoyo en la regularización de los predios; y actualmente ya es una colonia formal, los terrenos no eran adecuados para asentar familias, ya que son zonas inundables, además de estar cercana al ex basurero municipal, el cual todavía funciona de manera clandestina y no ha sido saneado por las autoridades municipales.

**Imagen 7.**  
**Colonia Integración familiar**



Fuente: Elaboración Propia.

En el caso del asentamiento mano con mano, a pesar de que ya tiene muchos años bajo la permisividad de las autoridades locales, incluso prometiéndoles la regularización de los predios, fueron reubicados por estar en zona de riesgo de inundación; sin embargo se observó el caso de otras colonias que tuvieron el mismo proceso y que también se ubican en zona de riesgo y sí les fueron regularizados sus predios, pasando a formar parte formal de la estructura urbana. Algunas imágenes que nos transmiten la realidad en estos asentamientos se muestran en las figuras 4, 5, 6 y 7.

## Conclusiones

Los barrios marginales en México, tienen su origen muchos de ellos en los asentamientos irregulares o ilegales, los cuales son un problema arraigado que ha sido construido y fomentado por las mismas autoridades, ya que por conveniencia política, ha permitido el crecimiento de estos asentamientos, que en algunos casos fueron reubicaciones y en otros, invasiones. Al pasar de los años las familias que habitan en estos asentamientos crean arraigo a su pedazo de tierra, al barrio, por lo que hace muy difícil, por no decir casi imposible, su traslado hacia otros sitios más dignos.

Estos asentamientos, excluyen a los individuos que los habitan y los marginan de la sociedad, además que estos fenómenos no solo afectan a dichos individuos, sino al entorno donde se encuentran. En este sentido, debe repensarse el tema de la búsqueda de la calidad de vida en los países en vías de desarrollo, ya que muchas veces por la compleja situación que se enfrenta, se busca el satisfacer cuantitativamente una necesidad específica y se soslaya la parte cualitativa.

Es necesario revisar los Planes y Programas de Ordenamiento Territorial locales y metropolitanos para integrar de manera obligatoria la utilización del suelo urbano que garantice localización óptima y accesible a la población. Además de generar estrategias en materia de planificación para reordenar estos asentamientos, buscando proporcionarles un espacio digno.

## Bibliografía

CAMPOY LOZAR, M. Marginación y pobreza. *Revista del Ministerio de Trabajo y Asuntos Sociales*, 1998, nº 35, p. 67-82. Disponible en: <[http://www.empleo.gob.es/es/publica/pub\\_electronicas/destacadas/Revista/numeros/35/estudio4.pdf](http://www.empleo.gob.es/es/publica/pub_electronicas/destacadas/Revista/numeros/35/estudio4.pdf)>.

CAPEL, H. Las pequeñas ciudades en la urbanización generalizada y ante la crisis global. *Investigaciones Geográficas Boletín del Instituto de Geografía*, 2009, nº 70, p. 7-32. Disponible en: <<http://www.revistas.unam.mx/index.php/rig/article/view/18075>>.

CLICHEVSKY, Nora. *Pobreza y acceso al suelo urbano. Algunas interrogantes sobre políticas de regularización en América Latina*. Serie Medio ambiente y Desarrollo. Chile: CEPAL, 2003.

DAVIS, M. *Planet of slums*. Trad. José Ma. Amoroto: Foca, 2007.

DUAHU, E. La división social del espacio metropolitano. Una propuesta de análisis. *Revista Nueva Sociedad*, 2013, n° 243, p. 79-91. Disponible en: <[http://www.nuso.org/upload/articulos/3917\\_1.pdf](http://www.nuso.org/upload/articulos/3917_1.pdf)>.

GARCÍA, Roberto. Asentamientos irregulares en Monterrey, 1970-2000. Divorcio entre planificación y gestión urbana. *Frontera Norte*, 2001, vol. 13, n° 2, p. 119-155.

GUTIERREZ LOZANO, Joel *et. al.* Periodos de retorno de lluvias torrenciales para el estado de Tamaulipas, México. *Invest. Geog.* [online], 2011, n° 76, p. 20-33. Disponible en: <[http://www.scielo.org.mx/scielo.php?script=sci\\_arttext&pid=S018846112011000300003&lng=es&nrm=iso](http://www.scielo.org.mx/scielo.php?script=sci_arttext&pid=S018846112011000300003&lng=es&nrm=iso)>.

HARDOY, J.; SATTERTHWAITTE, D. Las ciudades del tercer mundo y el medio ambiente de pobreza. *Foro mundial de la Salud*, resumen de libro, 1987, vol. 8.

HERNÁNDEZ, Elda Margarita. El problema de la vivienda marginal en México. El caso de los asentamientos humanos periféricos en el sur de Tamaulipas, México. Director: Oliveras Samitier, Josep; Luzón Benedicto, José Luis (Tutor/Ponente), 2010, Tesis doctorales. Univ. Barcelona. Dep. Geografía Física y Análisis Geográfico Regional, 2010.

HERNÁNDEZ, E. M.; TREVIÑO, R.; BARRIENTOS CISNEROS, J.C.; *et. al.* El desarrollo generado por los puertos de la zona sur de Tamaulipas y su impacto en el territorio. *Diez años de cambios en el Mundo, en la Geografía y en las Ciencias Sociales, 1999-2008. Actas del X Coloquio Internacional de Geocrítica*, Universidad de Barcelona, 26-30 de mayo, 2008.

INEGI, *XII Censo general de población y vivienda 2000. Principales resultados por localidad, Estados Unidos mexicanos*. Instituto Nacional de Estadística, Geografía e Informática, México.

JONES, G.; WARD, P. Privatizing the commons. Reforming the ejido and urban development in Mexico, *International Journal of Urban and Regional Research*, 1998, vol. 22, n° 1.

LOMNITZ, Larissa. *Cómo sobreviven los maginados*. México: Siglo XX, 2006.

OLIVERA, G. Trayectoria de las reservas territoriales en México. Irregularidad, desarrollo urbano y administración municipal tras la reforma constitucional de 1992. *EURE (Santiago)*, set. 2001, vol. 27, n° 81, p. 61-84.

PEPIN-LEHALLEUR, Marielle; PREVOT-SCHAPIRA, Marie-France. Cuclillos en un nido de gorrión. Espacio municipal y poder Local en Altamira, Tamaulipas. *Estudios Sociológicos*, 1992, vol. 10, n. 30, p. 583-617.

RANGEL, J. Desarrollo Urbano, marginalidad y calidad de vida. In: DE LA CRUZ. *Marginalidad y Asentamientos irregulares en el Sur de Tamaulipas*. Tamaulipas: UAT, 2002.

ROY, A. Urban informality. Toward an epistemology of planning?. *Journal of The American Planning Association*, 2005, vol. 71, n° 2, p. 147-158.

UN-HABITAT. Development Context and the Millennium Agenda. *The Challenge of Slums*, Naciones Unidas, Londres, Earthscan: 5-16, 2003. Disponible en: <<http://www.unhabitat.org/pmss/listItemDetails.aspx?publicationID=1156>>. [Nov. 2012].

WARD, P. *Políticas de bienestar social en México 1970-1989*. México: Nueva Imagen, 1989.