



Mtra.

María Sandra González Florenzano

**ANÁLISIS SOCIOESPACIAL DE LOS
ASENTAMIENTOS IRREGULARES EN EL ÁREA
METROPOLITANA DE TAMPICO, TAMAULIPAS,
MÉXICO.**



Generalidades de la investigación

OBJETIVO

- ▣ Analizar la situación socio espacial de los asentamientos irregulares en el Área Metropolitana de Tampico, Tamaulipas, México.

PUNTOS IMPORTANTES

- ▣ Características de los Asentamientos irregulares.
- ▣ Problemáticas de la legalización de predios.
- ▣ Ordenación territorial.
Reflexión sobre la política regional de vivienda.
- ▣ Muestra de 100 habitantes en los asentamientos irregulares investigados.

Problemáticas de los Asentamientos Irregulares en el Área metropolitana

SOCIOECONÓMICOS

- ▣ Crecimiento Poblacional desordenado
- ▣ Pobreza
- ▣ Exclusión social
- ▣ Migración
- ▣ Desempleo
- ▣ Salarios bajos
- ▣ Bajos niveles de educación
- ▣ Resistencia a ser reubicados

SOCIO ESPACIALES

- ▣ Falta de planeación urbana
- ▣ Agotamiento de las reservas territoriales
- ▣ Falta de acceso a servicios de la vivienda: Drenaje, agua potable, Luz, etc.
- ▣ Zonas de riesgo ambiental

Palabras clave y metodología

- ▣ Asentamientos ilegales
- ▣ Urbanización
- ▣ Políticas públicas de vivienda

METODOLOGÍA

- ▣ Selección de asentamientos de origen irregular en las ciudades de Tampico, Cd. Madero y Altamira y mediante investigación de campo se obtiene información a nivel vivienda/ asentamiento.
- ▣ Es parte de investigación de tesis doctoral en curso.

Urbanización

- ▣ América Latina es una de las zonas más urbanizadas, 3 de cada 4 personas viven en ciudades y se estima que el 44% de la población urbana de la región vive en áreas informales (CEPAL, 2006).
- ▣ La urbanización desordenada en las ciudades se manifiesta por la proporción de habitantes que se encuentran en áreas ilegales (ONU, 2006) Ejemplos: Bogotá (50%), México (40%). Un común denominador.... Pobreza.

Algunos conceptos

- ▣ *Asentamiento irregular*: La definición de un asentamiento popular como irregular, se da en función de la apropiación u ocupación de forma ilegal de algún lote de tierra, en contra de las normas legales establecidas.
- ▣ *Reservas territoriales*: las áreas de un centro de población que serán utilizadas para su crecimiento
- ▣ *Espacios vulnerables*: Aquellos que no forman parte funcional de la ciudad y en los que no están garantizados su articulación con el resto de los espacios.

Contexto

La zona de Tampico, Madero y Altamira, ha sido históricamente la más importante, por su crecimiento y desarrollo del sector industrial comercial y de servicios, lo que le ha permitido constituirse como un polo de atracción para la inversión, (Plan Nacional de Desarrollo 1978) pero también para la población rural, que ante las creciente pobreza, se desplaza a la zona conurbada, en busca de mejores condiciones de vida.

Población y superficie en la conurbación del sur de Tamaulipas

Municipio	Superficie (m ²)	Población	Hab/m ²	m ² /Hab
Altamira	1,361,730	212001	0.1557	6.4232
Cd. Madero	64,900	197216	3.0388	0.3291
Tampico	62,900	297554	4.7306	0.2114

Fuente: Elaboración propia con datos de INEGI, 2010 y PMDU, 2009.

El área metropolitana de Tampico:

- ▣ Crecimiento urbano desordenado
- ▣ Uso de suelo no debidamente definido
- ▣ Problemas en la tenencia de la tierra
- ▣ Expansión de asentamientos humanos hacia la periferia de las ciudades (irregulares)

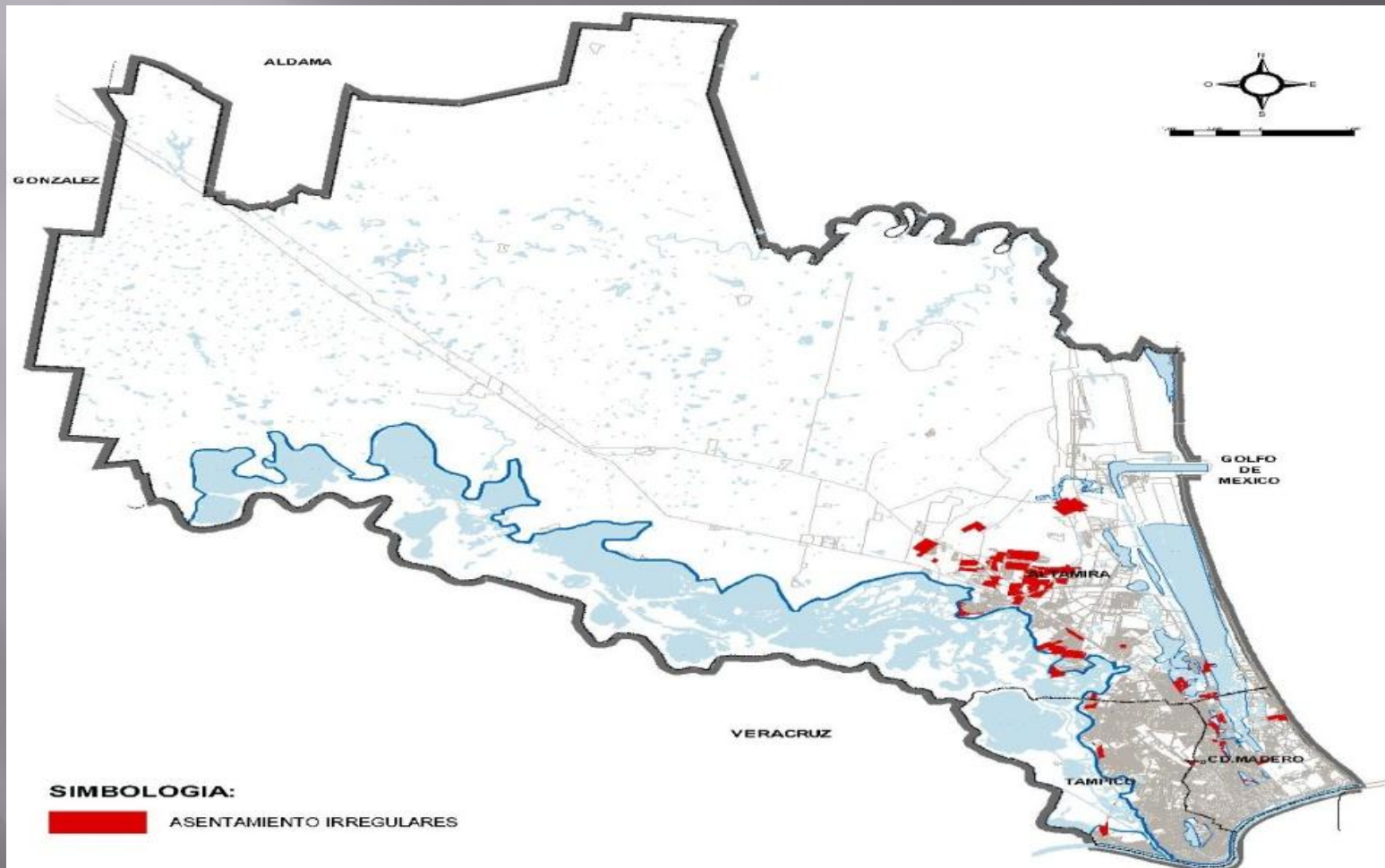
Zonas de alto riesgo: zonas federales: sistema lagunario y marismas, ductos de Petróleos Mexicanos, derechos de vías (PEMEX) y empresas de productos químicos.

Asentamientos irregulares de la conurbación del sur de Tamaulipas

Municipio	Asentamientos irregulares	Hectáreas
Altamira	103	2051.57
Cd. Madero	15	83.75
Tampico	3	51.42

Fuente: Elaboración propia con datos de ITAVU, 2006

Plano de Ubicación de Asentamientos Irregulares en la Zona Metropolitana



Fuente: IMEPLAN, 2009

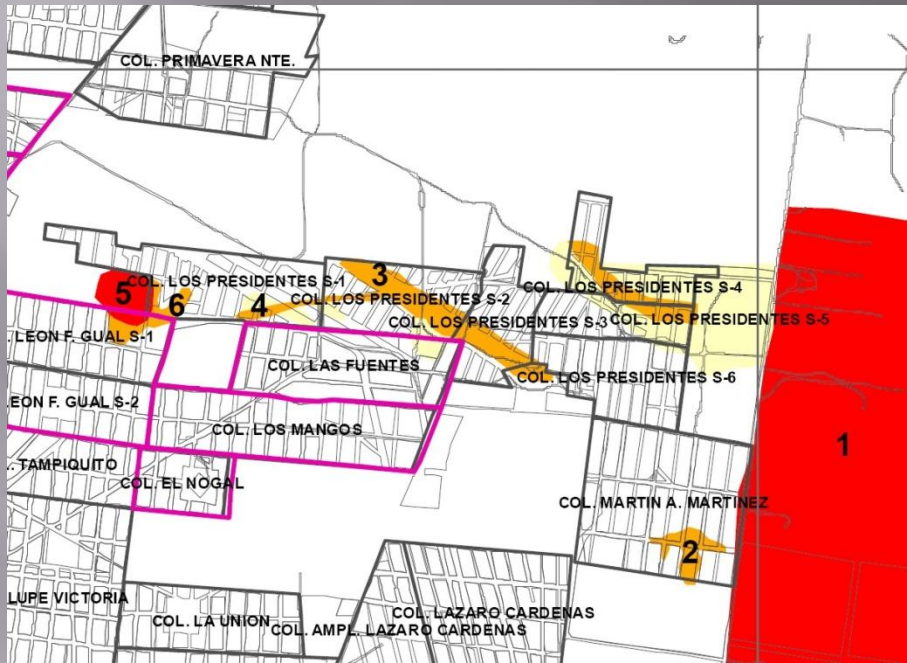
Colonias irregulares en la ciudad de Tampico

- ▣ Tierra Alta (10 familias)
- ▣ Independencia (98 familias)
- ▣ Sembradores de la Amistad (10 familias: laguna)
- ▣ Vicente Guerrero (80 familias)
- ▣ Ampliación Luis Donaldo Colosio (48 familias)

- ▣ Fuente: ITAVU 2008

Colonias irregulares en la ciudad de Altamira

- ▣ Francisco Villa
- ▣ Altamira Sector 2,3,4
- ▣ Las Fuentes
- ▣ Independencia y Ampliación Independencia
- ▣ Las Blancas
- ▣ Alameda
- ▣ Los pinos y Ampliación los Pinos
- ▣ Monte Alto
- ▣ Los presidentes Sector 1,2,3,4,5



Sector Los Presidentes Altamira



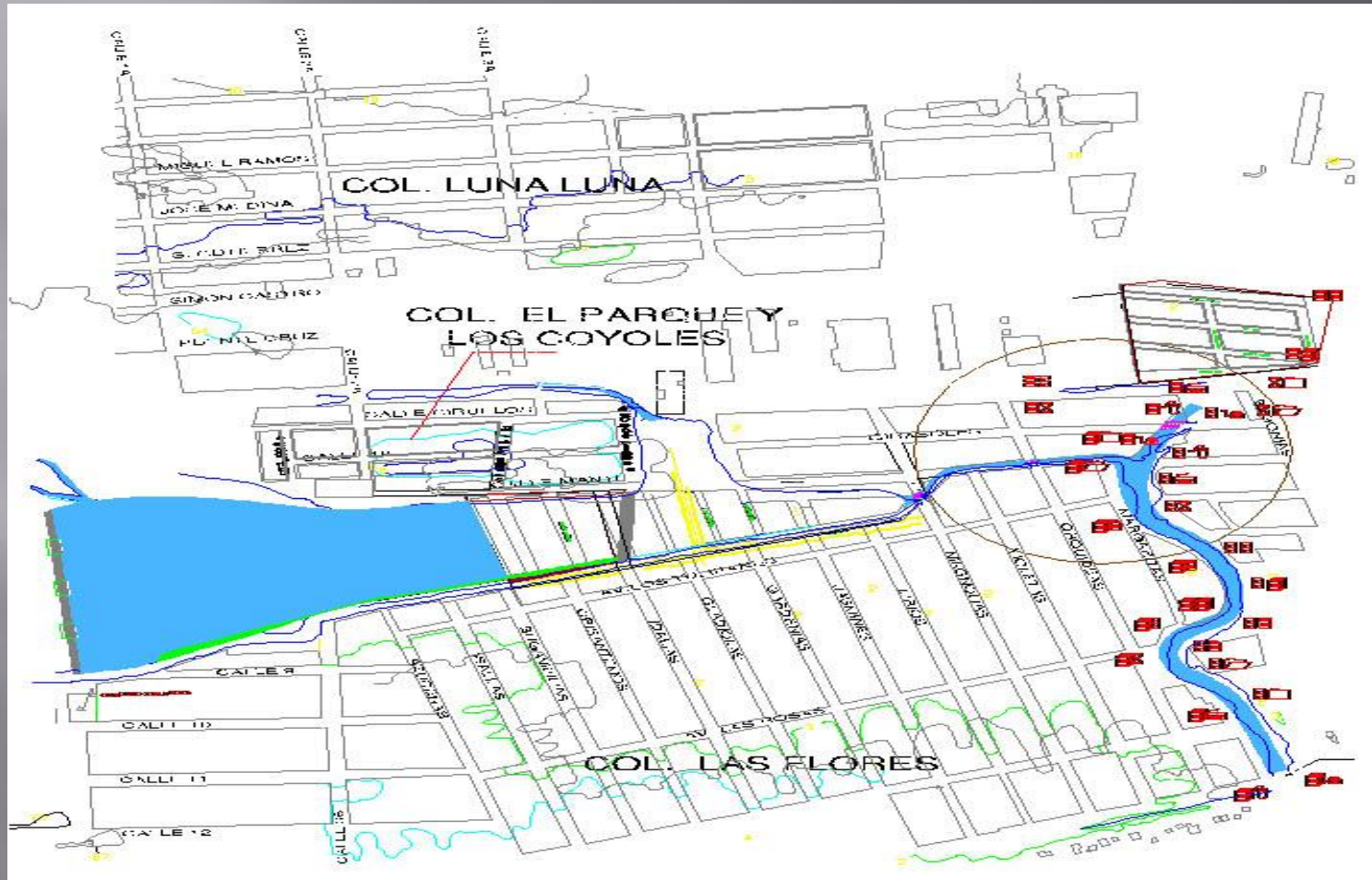
Colonias irregulares en la ciudad de Madero

- ▣ Laguna de la Ilusión: varios sectores:
- ▣ Ampliación las Flores
- ▣ Laguna Nuevo Amanecer
- ▣ El Chipús
- ▣ 15 de Mayo
- ▣ Emiliano Zapata
- ▣ Heriberto Kehoe
- ▣ Fraccionamiento Lago Azul
- ▣ Y la colonia Adriana González entre otros.



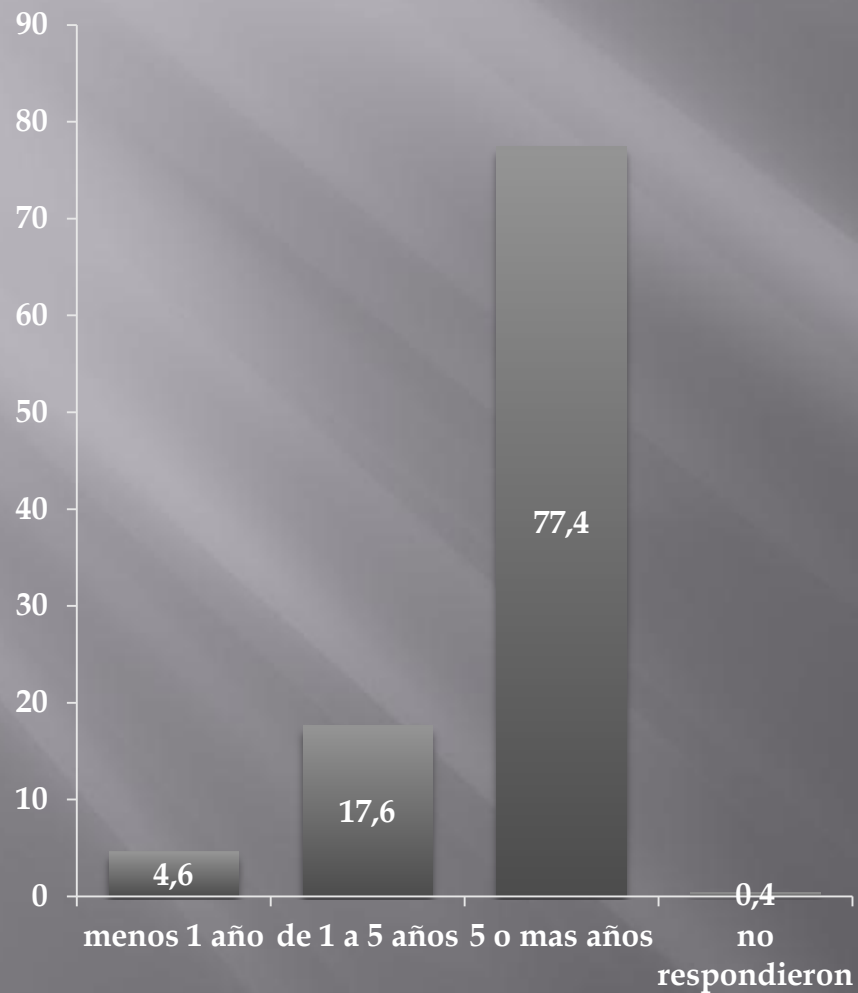
Ubicación geográfica del Asentamiento Irregular “Laguna de la Ilusión”

Mapa del asentamiento irregular “Laguna de la Ilusión”

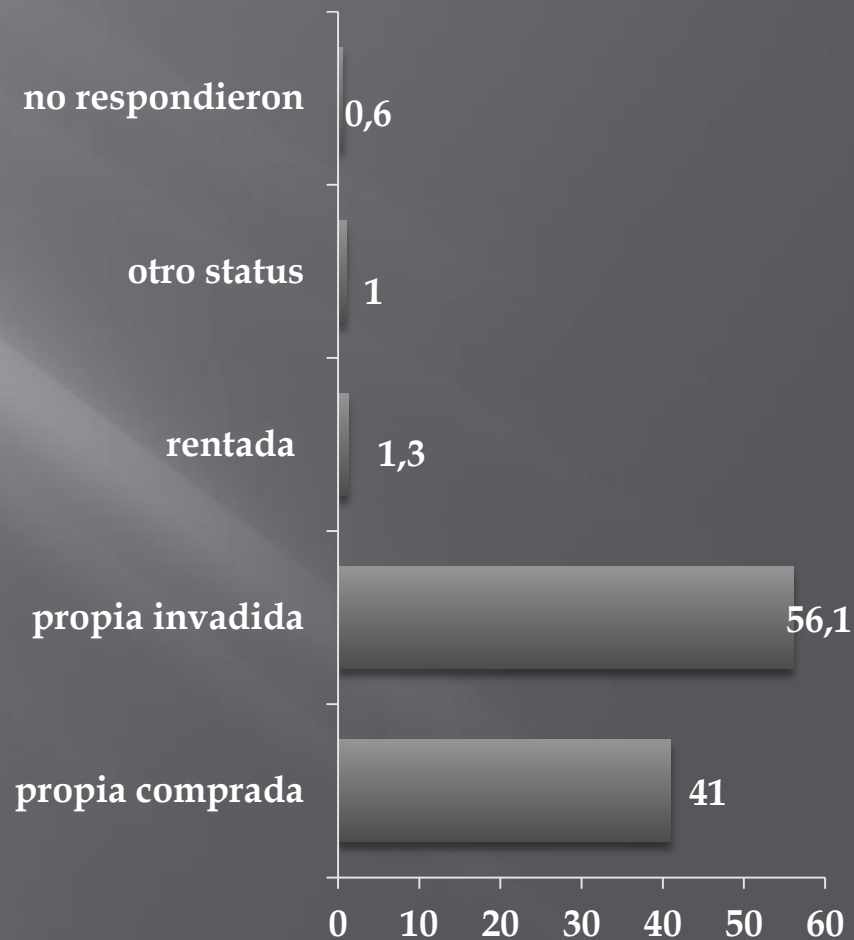


Fuente: Grupo Consultor del Norte. Tamaulipas, México.2005.

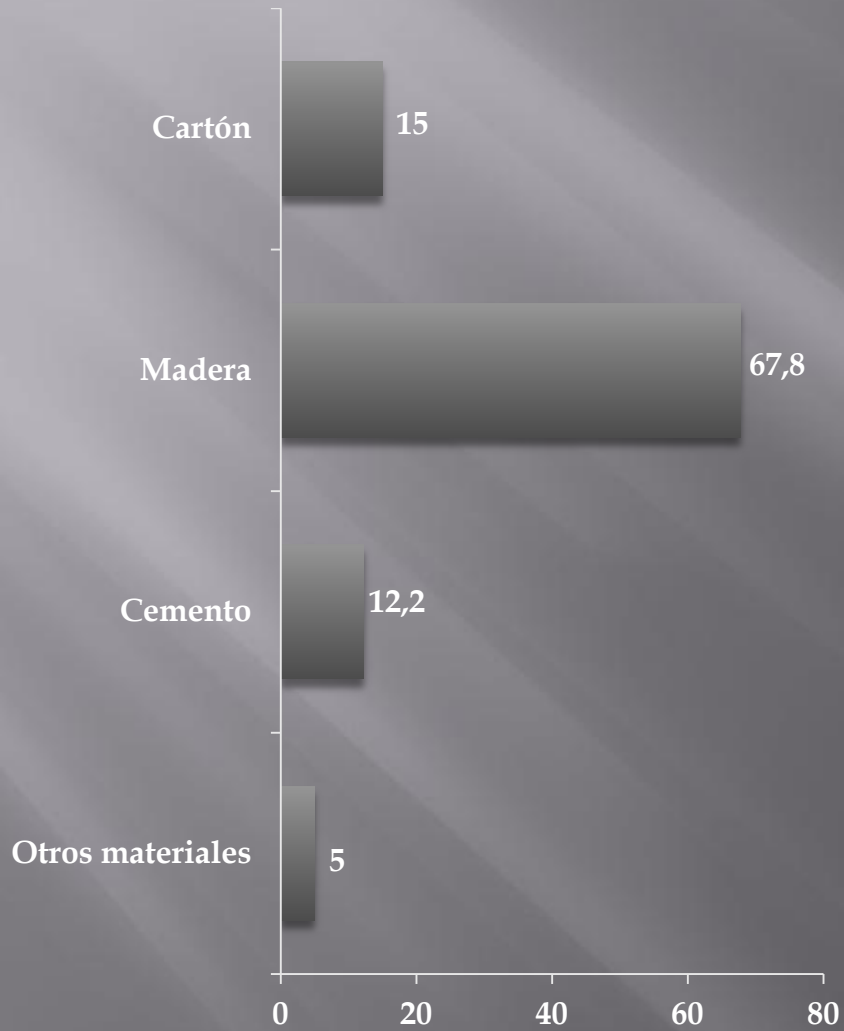
SECTORES EN LA ANTIGÜEDAD EN LA VIVIENDA



TENENCIA DE LA VIVIENDA DE TODOS LOS SECTORES



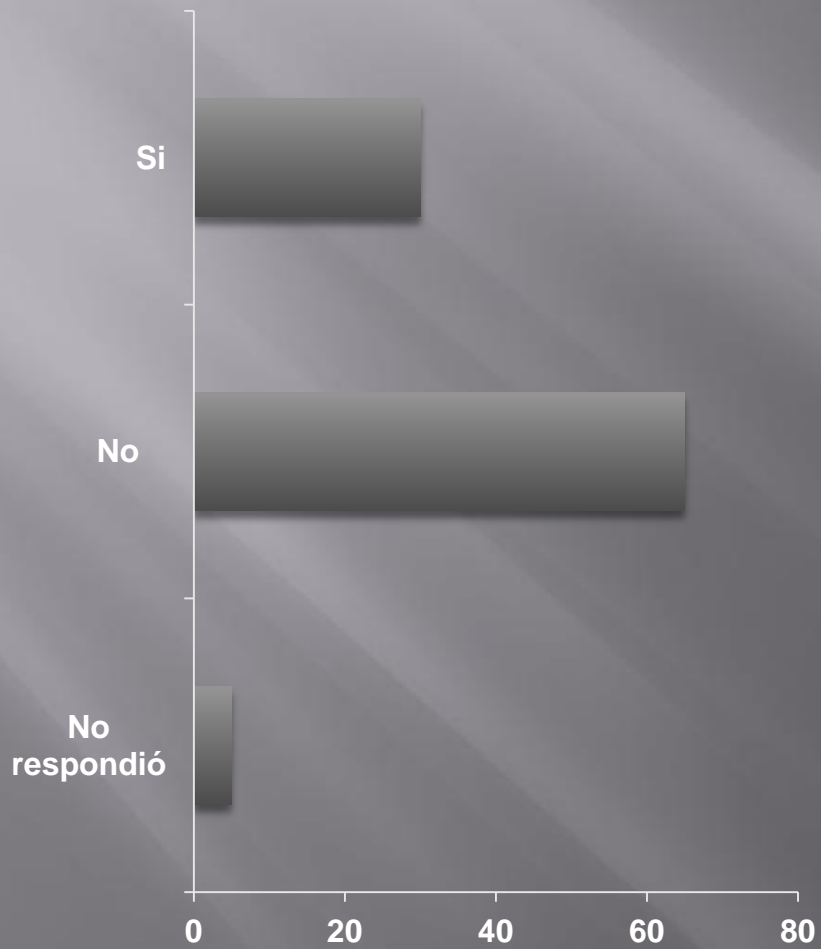
MATERIAL DE LA VIVIENDA



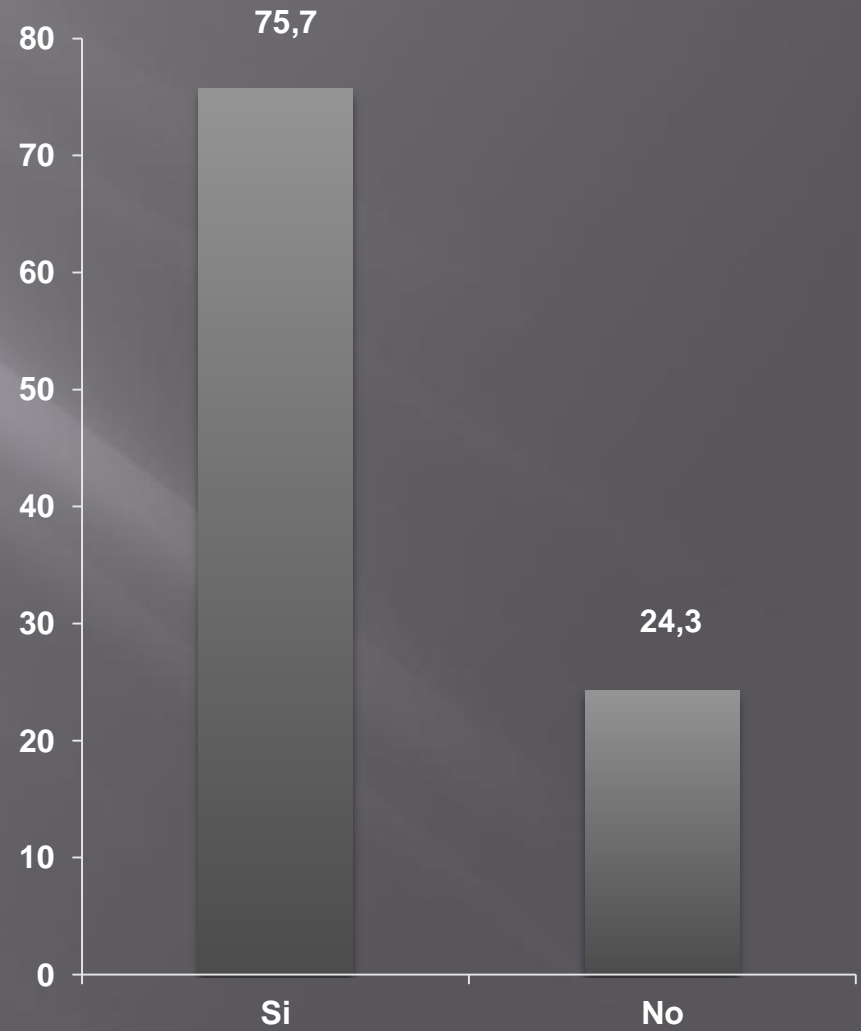
SISTEMA DE DRENAJE



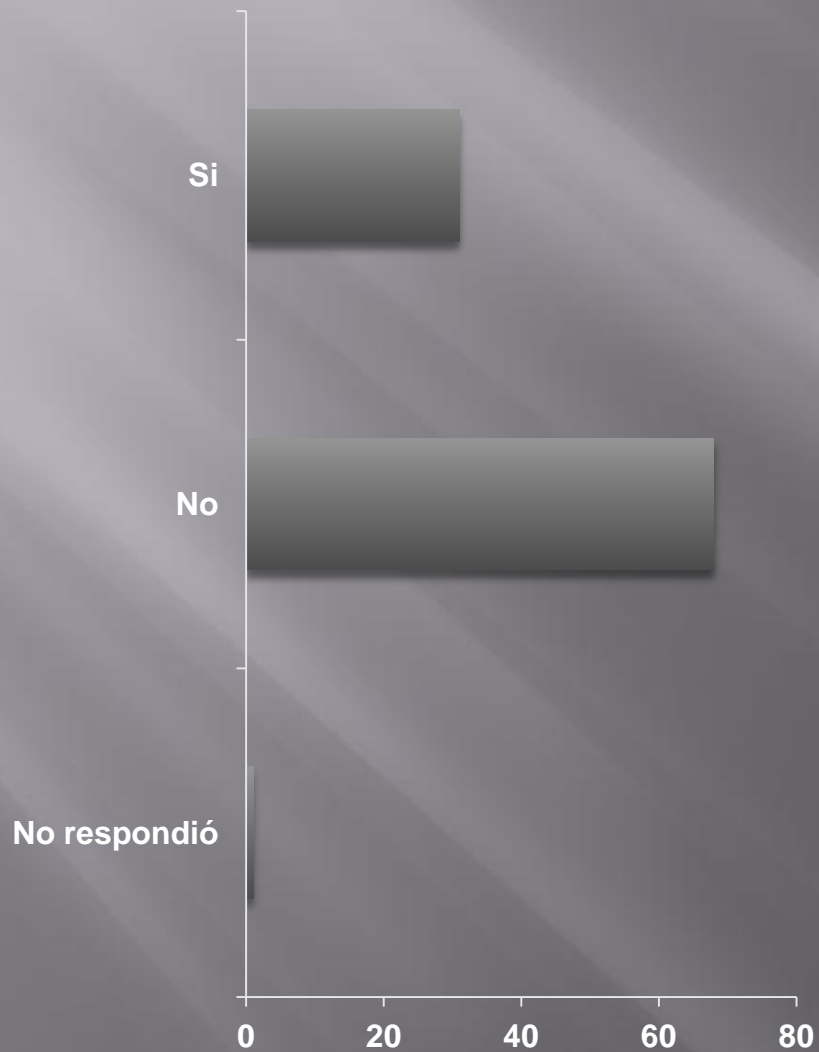
ORGANIZACIÓN DE LA COLONIA



FACTIBILIDAD DE INUNDACIÓN DE LAS VIVIENDAS



DISPOSICIÓN DE SER REUBICADOS



Conclusiones

- ▣ La falta de reserva territorial y la deprimida oferta de vivienda popular, las tácticas políticas, así como los altos niveles de pobreza en la zona, son la principal causa de la proliferación de los asentamientos humanos irregulares, en los últimos años en esta área metropolitana, quedando como alternativa, la ocupación de áreas inhabitables y de alto riesgo para la vida humana.

En la zona conurbada existe gran número de asentamientos irregulares, grandes núcleos de población que requieren ser reubicados, para lo cual existen reservas gestionadas por los municipios.

Desde la percepción de los habitantes de la zona, no están dispuestos a reubicarse, no están organizados; temen a sufrir una inundación. Por otra parte, tienen precarias condiciones de vida y falta de acceso a infraestructura pública y mejoras de la vivienda.

La intervención del Estado radica entonces en garantizar una oferta de suelo urbanizado adecuada a la capacidad de compra de todos los estratos sociales y, por otra parte, replantear las estrategias de regularización de la tenencia de la tierra.

El bienestar y la calidad de vida a que aspira la población en su conjunto, requieren de la instrumentación de políticas públicas que fomenten el desarrollo integral del territorio

- ▣ En últimos años, especialmente desde el gobierno estatal, se aprecian políticas para enfrentar estos problemas, mediante la expedición de títulos de propiedad y la reubicación.



Bibliografía

- AZUELA, A. y FRANCOIS, T. (Coord.). 1997. "El acceso de los pobres al suelo urbano". -UNAM. Instituto de Investigaciones sociales. México.
- BAZANT S, J. 2001. "Periferias urbanas: expansión urbana incontrolada de bajos ingresos y su impacto en el medio ambiente. México. Trillas.
- BAZAN, L. 1991. "Vivienda para los obreros". Reproducción de clase y condiciones urbanas. Centro de Investigaciones y Estudios Superiores en Antropología Social. México.
- BUVINIC, M., y MAZZA, J. 2004. "Inclusión social y desarrollo económico en América Latina". Banco Interamericano de Desarrollo.
- CARPIO, J., y Novacovsky, I. 2002. "Informalidad y exclusión social". FCE. OIT.
- CALVA, J.L. (coord.). 1995. "Desarrollo regional y urbano." Tendencias y alternativas. Ed. Juan Pablos. S.A., México.
- CORDERA, R., y BOLTVINIK, J. (coordinador). 2000. La desigualdad en México. ED. Siglo XXI. México.
- DE LOMNITZ, L. 1998. "Cómo sobreviven los marginados". Ed. Siglo XXI, México.
- IRACHETA CENECORTA, A. 2009,"Políticas públicas para gobernar las metrópolis mexicanas" Ed. Porrúa. México.
- LUZÓN, J.L. 2003. Transformaciones regionales y urbanas en Europa y América Latina. Universitat de Barcelona. Barcelona.
- SEDESOL. Programa Hábitat. En línea:Comisión Económica para América Latina. 2011. En línea:
□ <http://www.eclac.org/>
- GOBIERNOS MUNICIPALES DE LA ZONA CONURBADA DEL SUR DE TAMAULIPAS. 2011..
Programas municipales de Desarrollo Urbano
-