

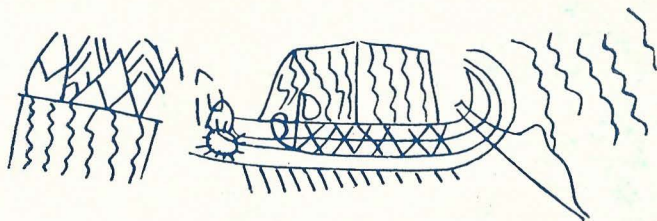


UNIVERSITAT DE BARCELONA
INSTITUT D'ARQUEOLOGIA I PREHISTÒRIA

EL PALAU-SANTUARI de Zalamea de la Serena

Badajoz (Extremadura)

J. Maluquer de Motes i Ramon Pallarès



NACREM

BARCELONA, 1981

UNIVERSITAT DE BARCELONA
INSTITUT D'ARQUEOLOGIA I PREHISTÒRIA

EL PALAU-SANTUARI de Zalamea de la Serena

Badajoz (Extremadura)

J. Maluquer de Motes i Ramon Pallarès



N A C R E M
BARCELONA, 1981

L'Institut d'Arqueologia i Prehistòria de la Universitat de Barcelona, fidel als objectius que del primer moment es va proposar, durant més de vint anys, ha estès l'estudi i la recerca a zones cada vegada més amples en extensió i en profunditat. En el camp concret de la protohistòria, de l'àmbit estricte ibèric s'ha passat a l'àrea peninsular tartèssica i a l'occident atlàntic, i creiem arribat el moment d'estendre l'estudi al conjunt de les terres mediterrànies tan vinculades a l'història de la nostra cultura occidental. Aquesta extensió ha estat preparada per estudis concrets que han cristallitzat en varies monografies com «Els iveris de Praeneste», de M.^a E.^a Aubet, «La Cultura de Finocchito», de E. Sanahuja o «Les necròpolis de Narce», de M.^a Dolors Molas.

Dintre de les activitats de l'Institut per obtenir el màxim profit d'un programa planejat amb més il·lusió que medis, hem agrupat els investigadors directament interessats en un Nus Arqueològic Català de Recerca i Estudis Mediterranis, NACREM, que avui dóna fe de vida amb la presentació de l'interessant Palau-Santuari de Zalamea de la Serena, Badajoz (Extremadura), ressò d'una transmissió cultural mediterrània que incorpora el nostre Occident a la plena vida històrica.

INSTITUT D'ARQUEOLOGIA I PREHISTÒRIA
NACREM. Publicacions eventuais n.º 32. Barcelona, 1981.

Dipòsit Legal: B. 9.804-81

Tallers Gràfics A. Núñez - París, 208 - Barcelona

EL PALAU-SANTUARI DE CANCHO ROANO A ZALAMEA
DE LA SERENA (BADAJOZ)

*A don José A. Sáez de Buruaga
en penyora d'afecte.*

El coneixement actual de la protohistòria de la Península Ibèrica és molt incomplet. Malgrat que l'abundància de tota mena de metalls ben aviat va cridar l'atenció dels pobles mediterranis, l'occident llunyà i boirós, va restar sempre molt inconegut i encara avui en sabem poques coses.

Certament els textos dels escriptors antics, amb les seves al·lusions, han permès fins a cert punt, dividir en dos blocs els gairebé mil anys que separen la pretesa fundació de Gadir de l'arribada efectiva dels romans.

El primer bloc, s'omple pràcticament amb la problemàtica de Tartessos i els establiments colonials de fenicis i grecs. Els pocs coneixements reflexats a les fonts corresponen a una via d'informació única, gaditana, directament o indirecta. Pel segon bloc, del silenci sobre Tartessos endavant, o millor dit de la mort d'Argantoni, l'escassa informació és grega i la major part indirecta o recollida en fonts més tardanes.

La informació que ens ofereixen aquestes fonts és sempre minça i episòdica, i únicament permet una ullada hipotètica sobre la història dels pobles occidentals. Això fa que la única esperança de poder refer aquesta protohistòria sigui la documentació arqueològica.

En els darrers anys la recerca arqueològica s'ha multiplicat d'una manera espectacular. Després d'una època que la investigació estava desvinculada del país i noms com L. Siret, G. Bonsor, A. Schulten ho diuen ben clar, una segona etapa en la que la preclara figura del mestre P. Bosch Gimpera estructura la primera visió general del poblament occidental, la iniciativa arqueològica va a remolc de les troballes casuals sempre espectaculars. Aquesta fase però no pot menysprear-se per la influència directa que ha tingut en els plantejaments científics dels darrers anys, quan s'ha emprès la via adequada de la verdadera recerca. Ara es treballa en plantejaments globals i amb una notable preocupació històrica.

Però l'etapa que va contribuir a posar sobre la taula el vell problema de Tartessos, va marcar també una orientació perillosa en el sentit d'una valo-

ració, potser excessiva, de determinats elements marcats clarament amb una indubtable impromta oriental que en realitat obren, més que resolen, interrogants difícils de respondre. El perill d'interpretacions dogmàtiques és evident i cal lluitar-hi tot reconeixent que la documentació a l'abast és encara molt insuficient i dispersa per a poder presentar una visió general d'aquest mil·lenni transcendent per la història dels nostres pobles.

La temptació de les síntesis és clara i cal fer-les, però més com simples tesis de treball que com solucions definitives que, ara per ara, són prematures. En aquest moment cal una estreta connexió entre tots els investigadors interessats, i el vertader coneixement i la veritat històrica seran fruit en el seu dia de tasques col·lectives com correspon a l'esbrinar la vida de comunitats protohistòriques.

Aquesta ha estat la norma seguida en els darrers anys per l'Institut d'Arqueologia i Prehistòria de la Universitat de Barcelona en aquest camp de treball concret, fomentant entre les seves activitats regulars un Programa d'Investigacions Protohistòriques de gran ambició en tot l'àmbit peninsular que serveixi a l'ensem de crida i estímul a la recerca pel millor coneixement de les nostres arrels protohistòriques.

Creiem que queda ben justificat el que donem enguany les primícies de l'estat, en aquest moment, d'un dels treballs pilotats pel nostre Institut en terres germanes que poden aportar novetats prou importants per la nostra protohistòria.

En els dos darrers anys hem realitzat sis campanyes d'excavacions universitàries a Zalamea de la Serena, Badajoz. Un equip catalano-extremený dirigit pel nostre Institut hi ha col·laborat sota el patronatge eficient econòmicament i tècnica de la Direcció General d'Arqueologia del Ministeri de Cultura. Professors, graduats i estudiants de les Universitats de Salamanca, Extremadura i de la Universitat Autònoma de Madrid, junt amb un equip bàsic de la nostra Universitat, han contribuït amb total dedicació a una tasca inclosa a l'esmentat Programa de recerca protohistòrica. El resultat encara incomplet ha estat el descobriment del monument més extraordinari de la nostra protohistòria fins el moment present, el que anomenem amb totes reserves el Palau-Santuari de Cancho Roano, a Zalamea de la Serena. De l'interès que ofereix, el lector interessat en podrà judicar. Ja en premsa la memòria global de les excavacions que constitueix el fascicle IV del P.I.P., oferim avui la descripció i comentari d'aquesta singular construcció sense altra pretensió que donar a conèixer el que fins ara en sabem.

Noticia prèvia del jaciment de Cancho Roano

L'excavació de Cancho Roano va iniciar-se com una excavació d'urgència, de salvament, ja que feia quinze anys amb motiu de nivellaments agrícoles s'havia rebaixat una gran part d'un petit turó anomenat La Torruca,

situat a la finca de Cancho Roano del terme de Zalamea de la Serena recentment parcel·lat. El turó de quatre a cinc metres d'alçada es troba a prop d'un rierol, el Cigancha, afluent per la dreta del riu Ortigas. Era considerat com un forn per la gran quantitat de carbons, cendres i terrissa que apareixien al cavar el peu de les alzines característiques d'aquest camp d'Extremadura. La nivellació agrícola havia rebaixat més d'un metre l'alçada originària de les dues terceres parts del turó. L'aparició de parets de toves i de molta pedra grossa encaria els treballs i el pla de regadiu primitiu fou canviat excavant-se un gran dipòsit d'aigua que va representar una nova destrucció de part del turó fins uns 2'50 m de fondària, i junt aquest dipòsit es va edificar una cabanota, sense fonaments, i un corral. El reste del turó que pertany a un amo diferent, arrencades dues alzines, es va convertir en un camp de blat i eventualment de cigrons de secà, conservant-se pràcticament intacte ja que les llaurades es feien amb mula i amb poquíssima profunditat.

La nivellació i més encara l'excavació pel dipòsit, havia originat l'aparició de centenars de padellassos gruixuts (d'àmfores) i prims de tota mena, i algunes peces de bronze i ferros rovellats repetidament remoguts per la troballa d'una arracada d'or¹. Més tard tota la terra de la nivellació es va estendre en un indret immediat al turó i es va convertir en un hort.

Al córrer la veu de la troballa, molts curiosos visitaren La Torruca i al tractar de comprovar que es tractava d'un forn, el mestre del poble veí de Quintana de la Serena, J. A. Hidalgo Chacón, es va adonar de l'interès d'aquests materials arqueològics, en va recollir unes mostres i va organitzar a la seva escola una petita col·lecció².

Amb motiu del descobriment i excavació d'un Santuari rupestre d'època romana, dit *La cueva del Valle*, situat a la vista de Cancho Roano a poc més de dos km, el director del Museu de Badajoz, José Álvarez Martínez, va recollir pel Museu aquella petita col·lecció i mogut pel seu pare i amic nostre de tota la vida J. Álvarez Sáez de Buruaga, director del Museu de Mèrida coneixedor de les tasques de l'Institut d'Arqueologia de la Universitat, ens va encarregar la tasca de classificar el jaciment sospitant-ne el seu interès per la protohistòria d'Extremadura. D'aquell moment ençà ambdós arqueòlegs es varen convertir en els nostres millors col·laboradors.

Dades arqueològiques inicials

Vistos aquells materials i efectuada una primera visita al jaciment el primer d'octubre del 1978, acceptàrem amb il·lusió la comanda d'excavació al veure que aquest jaciment podia integrar-se en el Programa P.I.P. En aparença es tractava d'un túmul funerari i hi havia la possibilitat d'ampliar les recerques del P.I.P., de Setefilla (Sevilla) a Extremadura, i concretament a la conca del Guadiana, on els materials es presentaven d'una

època posterior, el que encara els donava un interès més gran. De tota Extremadura no es coneixia res que pogués datar-se al segle IV a.C. Els materials de Badajoz procedents d'aquest jaciment, gràcies a la presència de fragments de terrissa grega àtica podien considerar-se de darreries del segle V i començaments del IV, sense arribar a la meitat d'aquest segle. Aquestes dades tenien per nosaltres un interès excepcional pel desenvolupament del esmentat programa.

Donat l'estat de destrucció del túmul i els treballs agrícoles, començarem el treball el mateix octubre amb la planimetria general i tot seguit hi fèrem una mesada d'excavacions proposant-nos una lectura general del jaciment³. Com que la ratlla de divisió de dues finques deixava a la vista un tall de més d'un metre d'alçada en el centre, la cosa era relativament fàcil. La secció tallava dues parets de tovots el que significava que no es tractava d'un túmul senzill, sinó que englobava construccions que aribaven fins gairebé la superfície. Aquestes parets eren massa altes per correspondre a la existència d'una cambra central simple i per tant veiérem que es tractava d'un jaciment complexe.

Una secció de 24 m de llarg i dos d'ample, va permetre la lectura estratigràfica completa. En el centre assolírem una profunditat de 4'40 m entrant en contacte amb complexes construccions. La trinxera es va dividir en sectors de 2 x 2 m o sigui de 4 m² a partir d'un punt zero fixat en el lloc més alt conservat en el centre del tall, que no correspon exactament amb el centre geomètric del túmul que queia a la finca rebaixada.

Tots els sectors occidentals de la trinxera aparegueren pràcticament estèrils sense cap altra fragment de terrissa que els purament superficials que procedien de les terres remogudes pel cultiu. En canvi, els sectors orientals constituïen pràcticament una immensa massa de cendres i carbons amb gran quantitat de restes arqueològics. En realitat es tractava d'un immens *busta* del mateix tipus que M. Almagro Gorbea havia descobert en les excavacions d'una necròpolis a Medellín, situada a uns 30 km de Cancho Roano⁴.

A l'extrem occidental de la Secció aparegué un empedrat de dos metres d'ample corresponent a una paret molt gruixuda. A l'extrem oposat aparegueren indicis d'una altra paret semblant.

En la segona campanya, a la primavera de 1979, al profunditzar els sectors orientals de la trinxera aparegué una escala de pedra i les campanyes següents han estat orientades al descobriment de l'edifici que amb tota certesa quedava cobert pel túmul. La tasca, discutida diàriament amb els directors dels museus de Badajoz i Mèrida, ha permès l'actual coneixement. En la darrera campanya s'ha aïllat totalment l'edifici pel nord i oest i gairebé per l'est. La presència del dipòsit d'aigua i de les construccions modernes, no ha permès encara conèixer el detall de l'edifici pel sud. L'haver pogut excavar una part de la planta principal de l'edifici que ja permet la formulació de moltes hipòtesis, ens ha mogut a no esperar la continuació

de les excavacions i presentar una reproducció de la planta amb la possible reconstrucció teòrica, puntualitzant els problemes que romanen incerts. Aquesta reconstrucció està justificada pel fet de que a partir de la segona campanya vàrem sospitar que es tractava d'un edifici de planta simètrica. La secció de 24 m ens havia descobert el parament exterior per l'oest i la sospita del parament oriental, malgrat que aquesta secció de 24 m ha resultat ser una oblíqua i no una perpendicular a l'eix exacte de l'edifici ⁵.

La possible simetria de l'edifici que admítem com a hipòtesi de treball fou repetidament analitzada i discutida entre tots els membres de l'equip durant la segona i tercera campanyes i fins la darrera no hem tingut una plena confirmació per les dificultats d'excavar l'angle del Sud-est. Uns fonaments apareguts fora de l'àrea de l'edifici, fan creure però que per aquesta banda existeixen altres construccions no integrades directament amb el que hem anomenat Palau-Santuari. Serà necessària l'excavació de tot el sector sud per connectar aquestes construccions amb les que presentem avui. La simetria notable de l'edifici ha quedat confirmada a l'excavar l'entrada del vestíbul. En la planta que reproduïm, la reconstrucció apareix puntejada, el reste del dibuix correspon a la zona excavada a nivell de la planta principal. Sabem l'existència d'una planta inferior o cripta que encara no ha estat objecte d'excavacions fora del sector central de la Secció general estratigràfica.

L'Edifici

En conjunt es tracta d'un edifici que té la planta en forma de U i que amb els talussos dels paraments exteriors i la vorera d'un metre de la banda oriental, pot inscriure's en un quadrat de 24 m de costat. D'eix d'est a oest, té uns 22 metres. De nord a sud, 22'70 metres. Per tant 522'10 m². D'aquests, 100 m² corresponen al pati, però descomptant la banqueteta que el ressegueix queden 459'10 m² construïts.

Tot l'edifici està voltat d'un parament cuidat de grans pedres ciclòpies menys l'embocadura del pati.

Aquest pati s'obre a sol ixent en una amplada de 10 m i és pràcticament quadrat. Tot ell està resseguit per una banqueteta d'un metre d'alçada, de parament ciclòpic, amb un lleuger talús. La banqueteta té davant de la façana un metre d'ample, mentre en els dos costats laterals un metre-i-mig. Darrera el parament de la banqueteta i fins les parets de toves dels paraments externs de la construcció hi apareix un reompliment de pedra mitjana que en el moment de construir-se s'assentaria amb terra. Avui aquesta s'ha escolat quedant molts espais buits entre les pedres on nien gran quantitat de serps principalment serps d'aigua que hi pugen del proper rierol ⁶.

Al fons del pati s'alça la veritable façana. Està constituïda per una paret de toves d'uns 0'50 m de gruix sense cap entrada. En el costat cor-

responent a la part del túmul originari que no havia sofert cap nivellament per correspondre a una altra finca, aquesta paret es conserva en més de dos metres d'alçada sobre la banqueteta. En la part rebaixada no arriba a un metre. Després de la excavació de la segona campanya es conservava bé, però els aiguats següents ampliaren una crivella antiga i mans desconegudes, amb falques de fusta, volguerren enrunar aquesta paret i ho aconseguiren a mitges.

A la banqueteta lateral del nord, a prop del fons del pati, una escala construïda amb pedres, salva el desnivell de 1'40 m amb cinc esglaons que conduïxen a una porta lateral d'entrada a l'edifici. Aquesta porta té també una amplada de 1'40 m i aparegué tapiada com direm més tard.

Suposem per diverses raons que a la banqueteta de l'esquerra hi haurà una escala simètrica i una altra porta. No ho hem pogut comprovar encara pel perill de que es malmetés el gran dipòsit d'aigua. En tot cas aquestes portes constitueixen les úniques entrades a l'edifici, ja que tots els altres paraments exteriors al vestíbul són parets seguides. Al peu d'aquestes portes hi aparegué una argolla de ferro amb un clau que segurament la fixaria a la part superior de la banqueteta i s'utilitzaria per fermar les cavalleries. La semblança d'aquestes argolles amb les actuals justificaria la mateixa funció.

Darrera la banqueteta del pati s'alcen, pels tres costats, parets de toves. Aquestes parets havien estat originàriament arrebossades amb llosetes mitjaneres de pissarra blava. A la paret nord i a la pròpia façana es conservaven algunes d'aquestes plaques en el seu lloc i moltes esmicolades sobre la banqueteta.

El terra del pati originàriament estava empedrat amb grans lloses quadrades de pissarra de les que només s'en conservava una, ja que tot el pis havia estat malmès i recremat com direm després, i les pissarres apareixien esmicolades a trossos petits. La que es conservava quedava protegida per una petita paret d'època incerta que la cobria, i ha estat destruïda l'any passat entre la segona i la tercera campanya d'excavacions per visitants indesitjables. Aquest sòl del vestíbul està a 3'70 m sota el punt més alt conservat del túmul. Sobre la banqueteta del fons, a peu de façana hi ha en el racó del nord una petita recambra de 0'60 m d'ampla i 0'30 m d'entrada. No sabem la alçada que tindrien aquestes parets, constituïdes per una sola filada d'un tovot. La seva utilitat és totalment incerta i una de les mil hipòtesis possibles seria la de servir gra o forratge eventual per les cavalleries lligades al racó, al peu de l'escala a l'argolla esmentada.

La façana del fons del pati tindria probablement una finestra apaisada al centre, partida o no, o dues finestres més estretes per donar llum a la gran nau transversal que en sentit nord-sud anava de cap a cap de l'edifici que probablement no tenia cap altre sistema d'il·luminació per l'est. No sabem quina alçada tindria la part de la façana arrebossada amb pissarres, però és probable que arribés a nivell dels paraments ciclòpics de fora

del pati i aleshores tindria dos metres o sigui un metre per sobre de la banqueta. De fet sobre la banqueta de la banda nord hi han proves que les pissares arribarien al nivell de la terrassa sostinguda pels paraments ciclòpics.

La terrassa que rodeja l'edifici

Tot l'edifici tant en el seu cos rectangular com en els dos cossos avançats laterals està voltat d'una terrassa de dos metres d'alçada sostinguda amb paraments ciclòpics atalussats iguals i amb elements més grossos que les banquetes del pati. Entre aquests paraments i les parets interiors de toves hi ha un reompliment de pedres grosses i mitjanes. A diferència de les emprades en els paraments es tracta en general de pedres de granit i quartzites arrodonides, mentre en els paraments es col·loquen amb tota cura les pedres cercant les cares planes seguint les mateixes diaclases naturals o preparades.

La alçada original de dos metres per terme mig sembla documentar-se en un punt concret del costat nord, on es conserven tres pedres més petites de costat i ben cuidades, que donen lloc a un acabament perfectament horitzontal.

La conservació d'aquests paraments externs és irregular. En general en el costat nord és conserva molt bé encara que rebaixat. Hi notem la manca d'alguna pedra i sobretot el rastre d'una excavació que correspon a una trinxera de violació que és dirigeix cap el centre de l'edifici foradant les parets d'adob que després descriurem. La paret que correspon a la finca rebaixada propietat de Jeromo Bueno es conserva menys d'un metre d'alçada. Ell mateix ens va explicar que desfer aquesta «muralla» que ell creia que formava un cercol per tot el turó, li havia costat més d'un any d'esforços a estones perdudes i realment ho creiem. Es tracta per tant de la seva destrucció sistemàtica abans de la nostra intervenció. Tot el que en queda és, però, més que suficient per conèixer tota la planta, i àdhuc permet una reconstrucció fàcil.

Però no tot l'enrunament de la terrassa és modern. Després de la crema de l'edifici a darreries del segle v abans de Crist, com direm més endavant, per utilitzar la part alta varen enrunar la terrassa que volta l'edifici, principalment pels angles, per provocar ensulciades que facilitessin l'agençament de rampes per pujar-hi amb més facilitat. Aquesta tasca era relativament fàcil per mitjà de palanques que provocaven l'esfondrament dels angles. Així s'explica la conversió de les runes d'un edifici de planta quadrada en un túmul rodó.

La distribució interior: la planta principal

La planta principal de l'edifici delimitada per la terrassa és un quadrat de 246'48 m² al que cal afegir els dos cossos avançats cap a l'est de 22'40 m cadascun o sigui 44'80 m. En total 291'28 m² o sigui uns 300 m² útils. Retenim aquestes xifres que comentarem després.

La distribució d'aquesta planta principal és ben singular. Farem la descripció estricta de la part excavada considerant que la que manca és estrictament simètrica. Cal dir que pràcticament la meitat de la planta ha estat excavada.

S'hi entra per l'escala que puja lateralment del vestíbul en direcció nord, i trobem en primer lloc una habitació que ocupa la totalitat del cos avançat del nord-est. Aquesta estança és pràcticament un lloc de pas ja que està en bona part anul·lada per una escala massissa de toves amb esglaons de 1'40 m d'amples o sigui d'una amplada igual a la de la porta de l'escala i a la vegada igual a l'alçada sobre el vestíbul. Sembla talment que aquest detall respongui a un determinat mòdul constructiu.

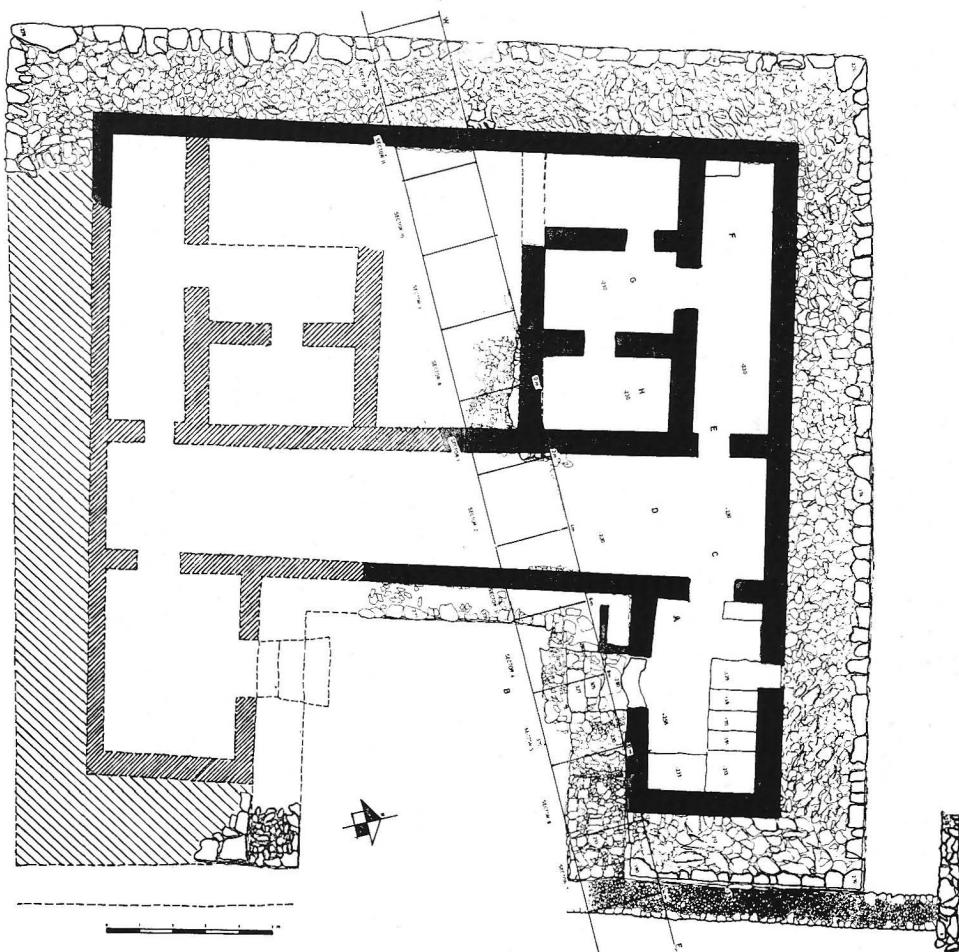
D'aquesta habitació de pas i en direcció oest, una segona porta de 1'24 m comunica amb una gran nau que ocupa de nord a sud tot l'edifici. Aquesta nau té 3'30 m d'amplada i es presenta immediatament darrera la façana. Segons sembla no té compartiments. És tota seguida i les portes s'hi obren en direcció a l'oest. De moment només n'hem localitzada una que es troba a un metre de la pared nord i té 0'90 m d'obertura. No correspon a l'eix de l'esmentada porta de la nau ni té la mateixa amplada.

Aquesta segona porta dona entrada a una nau llarga i estreta que arriba fins el fons de l'edifici per l'oest. Té una llargada de 7'20 m i una amplada de 2 m i està al mateix nivell de la nau transversal. Entrant, a la dreta i al fons, una paret de toves de 0'48 m la separa de la terrassa exterior sense que s'hi pugui sortir.

Per la banda esquerra a 3'30 m, s'obre una tercera porta interior, de 1'20 m d'ampla, que comunica amb una habitació de 3'50 m per 2'20 m o sigui de 7'70 m². D'aquesta habitació es passa en direcció a la nau transversal per una altra porta, més estreta, de 0'84 m; aquesta habitació té la mateixa capacitat de l'anterior. Hipotèticament encara podríem admetre l'existència d'una altra habitació cap a l'oest, una mica més estreta, de 1'90 m d'ampla que encara no ha estat excavada.

En aquesta àrea queden dues qüestions incertes: a) si aquesta darrera habitació ho és realment o no, ja que una excavació antiga que sembla respondre a la existència en altre temps d'una alzina que situada a prop de la porta va malmetre les parets.

b) Si l'habitació més cap al centre de les esmentades (vegi's el dibuix de la planta) tenia comunicació amb la gran nau transversal. Esperem en la



Planta principal del Palau-Santuari de 'Cancho Roano', a Zalamea de la Serena, Badajoz (Extremadura), a l'acabar les excavacions de 1980. Darrerament s'ha pogut comprovar que el cos avançat del sud-est és idèntic al del nord-est, i que l'edifici és simètric. (Reducció a un 10 % del pla original de l'excavació dibuixat a escala 1:20 m.)

L'edifici que es va construir en època incerta, que sospitem a mitjan segle viè, s'enrunà per un incendi a fi del segle vè (410 a.C.). Orientat a sol ixent, era centre de peregrinació i culte d'una divinitat funerària encara no determinada. És un monument aïllat, a prop d'un rierol. S'hi celebraven sacrificis, libacions i àdhuc àpats funerals amb motiu de les incineracions dels fidels de l'encontrada.

Ensorrat l'edifici, durant una generació (410-370 a.C.), el lloc conservà el seu caràcter sagrat. Continuaren les cremacions i cerimònies, i les runes es cobrien amb les deixalles de les pires funeràries un cop retirats els ossos.

breu campanya del mes de gener pugui aclarir suficientment ambdós extrems. Efectivament els dos àmbits són habitacions normals.

Amb aquesta descripció veiem com era l'ala del costat nord del pis principal de l'edifici. Considerant l'edifici com simètric ens queda al centre-oest un espai de 27 m² corresponent a la part rebaixada per la nivellació i afectada en una part per la trinxera de la primera campanya d'excavacions que serà objecte de comentari més endavant.

Cal fer encara dues observacions. En primer lloc la existència comprovada de dues violacions del túmul abans del rebaixament per nivellació de les seves dues terceres parts. Una moderna i sense cap importància arqueològica, ja que respon a una 'txabola' de la guerra civil de 1936 que afecta un dels extrems de la gran nau transversal i ha pogut documentar-se bé tant per fragments de porcellana de La Cartuja de Sevilla, com per informacions i comprobacions posteriors.

La segona violació és més important. Es tracta de que hem documentat una trinxera antiga de quan l'edifici estava ja destruït i convertit en un túmul que pot atribuir-se a la cerca de tresors. La trinxera excavada de fora estant travessa la terrassa exterior i perfora les parets de tovots en direcció precisament a l'espai esmentat de 27 m² que està al centre de l'edifici si descontem els dos cossos avançats orientals. La trinxera passa ran de pis però va més fonda. Si tenim en compte que sota el pis principal sabem que hi ha una altra planta, cripta o simplement una cambra semisubterrània amb parets de pedra, no de toves, no sabem si els violadors conseguiren o no trobar el que cercaven.

Ara per ara no podem fixar la data d'aquesta violació. No creiem possible que fos empresa en virtut d'un record viu o sigui poc després de l'enrunament i crema de l'edifici, perquè aleshores la trinxera s'hauria excavat des del pati, amb el qual s'haurien estalviat creuar tota la terrassa ciclòpea massissa de pedra i amb poc esforç haurien pogut apropar-se immediatament al centre de l'edifici si aquest era, com ens sembla, el seu objectiu, expoliar una suposada cambra sepulcral del centre del túmul. Segurament aquests treballs 'clandestins' corresponen a l'edat mitjana o a començament de l'època moderna. Les futures excavacions ho han de dir.

En conjunt l'edifici que estem excavant ens presenta una planta principal sobrelevada, recorreguda per tres naus perifèriques. Una més important transversal darrera la façana i altres dues verticals perifèriques fins al fons de l'edifici que donen a un conjunt a cada banda de tres habitacions interiors. L'alçada d'aquestes habitacions conservada en el lloc més alt de l'antic túmul és de 2'30 m, però cal calcular de 0'90 m a un metre més. Un càlcul indicatiu permet admetre una alçada interior original de 3'26 m⁷. Es tracta realment d'una planta senyorial projectada i realitzada amb gran empenta i saviesa. La terrassa que el rodeja, apart de la monumentalitat que ofereix, li dóna gran solidesa ja que l'encercla en un vertader contrafort de dos metres d'alçària. Malgrat això, sabem que en algun punt va cedir i

en el cos avançat del nord hi veiem una paret doblada a prop de la porta de la nau transversal que sembla indicar que les parets havien fet moviment.

Totes les parets interiors d'aquestes naus i habitacions són de toves. El gruix dels tovots no és sempre regular, oscil·lant entre 0'46 m i 0'58 m, tenint que comptar ademés amb un arrebossat de fang que en alguna cambra aparegué encalat de blanc. Una de les habitacions destruïdes a l'efectuar la nivellació sembla que estava encalada⁸. En les nostres excavacions hem confirmat el mateix encalat en l'habitació que ocupa tot el cos avançat del nord-est.

El terra d'aquest pis principal era de terra premsada, però en molts llocs de la nau transversal i d'alguna de les habitacions sembla que fóra de plaques de llicorella, avui totalment descomposta i en part convertida en una pasta blanquinosa que de primer ens va semblar que era guix. Després hem comprovat que es tractava de pissarra descomposta per haver-se format una capa freàtica que en contacte amb el reompliment de cendra i carbons i les altes temperatures va actuar com un lleixiu.

Sembla que en el centre de l'edifici i en un nivell inferior al pis de la planta que hem descrit, hi hagué alguna habitació folrada interiorment amb plaques de pissarra com les parets del pati. Aquesta observació fou feta durant la primera campanya d'excavacions a l'excavar la trinxera general i enfondir fins a 4'40 m entre els sectors 2 i 3. Potser no serà fantasia creure en l'existència d'una mena de 'Sancta sanctorum' subterrània que fóra precisament l'objectiu dels violadors, ja que la trinxera esmentada hi apunta directament. Les properes excavacions ho hauran d'aclarir.

La coberta i el terrat

Sempre és molt difícil en els treballs arqueològics, conèixer el sistema de coberta de les construccions que es van descobrir per la defectuosa conservació de la majoria d'elles, mancades en general de les parets altes. El problema és més difícil en edificis aïllats que en construccions de poblats amb varies cases adossades o amb parets doblades. Sempre hi ha un inevitable grau de subjectivisme. Al nostre edifici no tenim gaires elements 'directes' per decidir si es cobriria amb teulat d'una o més vessants i ràfec, o si constituiria un terrat amb barana o merlets.

Cal dir en primer lloc que la excavació no ens ha proporcionat cap element que ens suggereixi l'existència de cavalls de fusta que poguessin aguantar una teulada. Tampoc en tot el túmul apareixien llosetes de cap mena corresponents a un teulat de pedra encara que això no es cap argument vàlid ja que moltes teulades de l'occident peninsular, àdhuc en zones plujoses són fetes amb elements vegetals (bruc, ginestes o palla), enlluïts amb fang.

De moment, encara que d'una manera indirecta, ens inclinem a creure que l'edifici es coronaria amb un terrat que no sabem si tindria barana, merlets o res. La terrassa ciclòpia perifèrica no tenia àmpit. El terrat possiblement tampoc el tindria. De merlets, per l'època d'aquest edifici no en tenim exemples a Extremadura ni a tota la Península, però a tot el Mediterrani oriental, Síria i Anatòlia, així com a l'Egeu, és el sistema normal de cobriment dels edificis públics (palaus, temples, castells, etc.). En tenim representacions nombroses gravades en iveris, plaques de pedra, relleus, pintures, etc. Es dirà en general que es tracta d'edificis militars o que tenen una funció específica de defensa. També per analogia, un coronament de merlets significa el poder, la força i en aquest sentit, un edifici com el que excavem a Zalamea no desentonaria.

Les excavacions permeten creure que la solució seria efectivament una coberta en forma de terrat on hi hauria un gran altar de sacrificis i almenys en un moment avançat constituiria el *ustrinum* on es realitzaven incineracions humanes probablement, no únicament, de servidors de l'edifici, sinó dels poblats de la rodalia. No sembla que aquest edifici correspongui a un poblament únic sinó a una comarca com la de Zalamea⁹.

La planta inferior. Cripta, cambra o planta completa?

Ja de la primera campanya d'excavacions ençà, tenim la seguretat de l'existència, sota el pis principal de l'edifici, d'una planta inferior amb construccions de pedra però també d'adob. La vàrem localitzar al realitzar la gran trinxera estratigràfica de 1978, al profunditzar els sectors 2-3 fins a una fondària de 4'40 m, sense atènyer el nivell de base. Diversos murs que es creuaven en angles rectes no permetien dubtar-ne. El pla d'excavació sistemàtica no ens ha permès encara excavar aquesta planta inferior. Ens hem proposat no realitzar-ho fins que haguem pogut determinar per on i de quina forma es baixava. Sabem que no hi ha cap entrada directa des de l'exterior, pel pati ni per les bandes nord i oest. No hem descartat encara la banda sud perquè les construccions modernes dels corrals i el dipòsit d'aigua no han permès excavar tota la ratlla del parament ciclòpic extern per aquest costat¹⁰. Creiem però que no és probable que existeixi una entrada directa, i estem convençuts de que es baixaria al pis inferior per una escala interior de toves o de pedra que podria arrencar, o bé del centre on es dirigeix la dita trinxera de violació, o del fons de l'habitació que estem excavant al peu de la terrassa de l'oest. En aquest cas no es pot descartar tampoc que existissin dues escales simètriques.

No cal dir que totes aquestes consideracions són purament hipotètiques i que la única realitat és que, almenys una de les cambres inferiors, estava folrada de plaques de pissarra. És segur que aquest pis estava a 4'40 m per sota del punt zero i a 2'10 m per sota del pis de la planta principal.

L'entorn de l'edifici

Al peu del parament ciclopi del cos avançat cap a l'est, a ran de terra hi ha una vorera, empedrada amb petites codines de quartzita i passat l'angle del nord continua uns dos metres més enllà. És possible que aquesta vorera empedrada respongui a la mateixa idea que algunes de les tombes de Càstulo al voltant de les quals apareixen empedrats en forma mosaic de codines, amb greques, meandres, etc.¹¹. A Zalamea sobre aquesta vorera que apareix a la banda de l'est, en un moment determinat, al final de la utilització de la necròpolis s'hi feren cremacions i cal una neteja intensa que encara no s'ha pogut fer per veure si les codines dibuixen algun motiu.

Per la banda nord i a dos metres de distància del parament ciclopi de la terrassa, apareix una paret paral·lela de 0'60 m molt perduda però que podria tractar-se de les restes d'una paret que tanqués el clos on hi ha l'edifici. És possible que es tracti de la paret d'un vertader 'temenos' rebassat en un cert moment per a la necròpolis, que avança en direcció a l'edifici i l'ocupa quan s'énruna.

Si aquesta paret envoltava directament tot l'edifici veiem que quedava un ample passeig al voltant de tot el monument de dos metres, o sigui de la mateixa amplada que la terrassa alta¹².

Finalment al voltant d'aquestes construccions hi ha una necròpolis que ocupa al voltant de 40 m per la banda nord i est. No sabem si pels altres costats hi hagué també necròpolis. En les zones segures l'àrea de la necròpolis està gairebé un metre més alta que el nivell general dels camps.

* * *

En conjunt, com s'ha pogut veure amb l'anterior descripció, el monument de Zalamea representa una gran novetat a la protohistòria de la Península Ibèrica. Podem avançar que pel que sembla no té cap relació immediata amb qualsevol nucli de poblament concret, almenys en una rodalia de 50 a 500 m. És un edifici singular amb una alçada de cinc metres sobre els camps, i situat junt a un rierol permanent. Amb la seva terrassa perimetral i l'espaiós pati, oferia un aspecte impressionant, i de lluny faria l'efecte d'un gran fortí.

Si analitzem més acuradament aquesta impressió veiem que l'aspecte de fortificació no és més que una aparença. Una alçada de dos metres no representa cap defensa efectiva. En realitat de lluny semblaria un monument de dos cossos quadrats superposats com una piràmide truncada. Això suggereix més aviat l'aspecte d'un altar i creiem que en part aquesta seria una de les finalitats de la seva construcció.

Descartada la hipòtesi de tractar-se d'un fortí, l'aspecte imponent del pati amb els 10 m d'entrada, el cuidat detall de la banqueta perifèrica i les escales laterals ens parla d'un palau del tot inesperat en una zona rural com Zalamea, lluny dels contactes directes urbans mediterranis en un moment anterior a la fi del segle v^e a. C.

Aquesta monumentalitat i la seva estructura interna no desentona de qualsevol 'hilani' d'Orient amb els que s'haurà de comparar. Per això l'hem qualificat de 'Palau' amb preferència a 'Temple'. Hi ha però un fet evident i és el seu caràcter religiós, que propugna una atribució a una divinitat i que per tant sembla tractar-se del Palau d'un déu o d'una deessa. Voltat d'una necròpolis sols llucada, però anterior al moment de l'enrunament de l'edifici, sembla ben lògic que és tractés d'una divinitat funerària, ctònica, acollidora dels morts i simbolitzadora d'unes creences de resurrecció. O sigui que es tractaria d'una divinitat de doble sentit, la que clou una vida per donar naixença a una vida nova.

L'orientació a sol ixent de tot l'edifici és molt simptomàtica, ja que sense cap necessitat de cercar-ne antecedents llunyans hem de recordar que és aquesta orientació a llevant la que correspon a una tradició mil·lenària a tot l'occident, com es comprova en la cultura megalítica del tercer i del segon mil·lenni.

Tenint en compte aquesta funció religiosa i el caràcter certament col·lectiu califiquem l'edifici de Palau-Santuari, ja que no podem deslligar-lo de la necròpolis que el volta.

Un problema que cal apuntar és, quan s'edificà aquest Palau-Santuari. És anterior o posterior al començament de la necròpolis? Sabem que l'edifici s'enrunà entre els anys 410 i 370 a.C., però, quan començà?

Sense excavar la necròpolis no podem donar una resposta absoluta a aquesta qüestió. La troballa casual fora de l'edifici d'un arybal de pasta vidriada del tipus característic de les produccions de Naukratis és un argument favorable per creure que la necròpolis existiria a mitjan segle vi^e. Aquesta data no té res d'estrany si recordem que a 30 km hi ha la necròpolis de Medellín en part excavada per M. Almagro Gorbea i que d'ella procedeix la kylix àtica famosa, atribuïda a l'anomenat *Pintor de Medellín*, i datada a mitjans d'aquell segle.

Per altra banda tots els elements del *busta* que recobria les runes de l'edifici, arqueològicament poden datar-se per la ceràmica àtica de figures roges en els quaranta anys entre el 410 i el 370 a.C. que quadra perfectament amb les dades obtingudes pel sistema del C 14. Tindríem per tant un marge de 150 a 200 anys de vida de la necròpolis, suposant que no tinguí antecedents anteriors desconeguts.

En relació al Palau-Santuari cal plantejar encara una nova qüestió. L'edifici que estem excavant, i que sembla construït d'una sola vegada sense altra addició que una petita contraparet a l'angle de la nau principal, respon a l'edifici originari o existiria en aquest lloc una construcció anterior?

Ja s'ha vist que el pla regular i simètric de la construcció suposa un model exòtic o inspirat almenys d'una manera genial en antecedents orientals exòtics. No oblidem però, la existència de construccions subterrànies encara desconegudes que poden donar una resposta concreta a la qüestió que ara per ara no podem resoldre.

Aquesta qüestió però, està lligada amb la datació inicial de l'edifici excavat. Si considerem que quan aquell 'arybal' naukràtida va arribar a Zalamea ja existia el Palau-Santuari en la forma conservada, hem d'admetre uns 150 anys de vida a l'edifici i encara que tingui el perímetre ciclòpic ens sembla una durada excessiva, encara que no impossible.

Trasposant al nostre occident algunes idees orientals, no sempre segures, de vegades s'ha suposat que una necròpolis podia nàixer al voltant de la tomba d'un personatge important, real o mític, al que es ret culte. És a dir, d'un 'heroon'. Aquesta interpretació s'ha dit per exemple de Pozo Moro sense que sigui massa convincent. És veritat que l'activitat colonial grega al Mediterrani comporta, amb el temps, el culte dels oikistes i la seva heroització i la recerca de la seva tomba o la invenció, porta sempre a una necròpolis. Però, abans dels oikistes no morien normalment altres colons, o és que l'oikista triava també on havia d'ésser sebollit?

Totes aquestes qüestions que amb cites clàssiques podrien ampliar-se, en realitat no són aplicables al monument de Cancho Roano, ja que el seu caràcter de Palau d'una divinitat molt generalitzada és massa clar. El culte a un heroi té més aviat el caràcter d'una commemoració. El culte diví ho és a una idea, a unes creences acceptades per tota una comunitat ampla i normalment pouades en una tradició comú. Descartem per lloc i nivell polític el cas d'un culte imposat per una superestructura tirànica o imperial, que la història documenta tantes vegades, tant a l'orient a cada adveniment d'un nou rei com més tard a la Roma imperial amb el culte d'August. No creiem que es pugui acceptar en el segle v^e a la Meseta occidental l'existència d'un poder d'aquesta mena, però sí l'existència d'un capitost, mestre d'obra genial que, bon coneixedor de l'ofici, amb el record de coses vistes o no, fos capaç de concebre un monument com el de Zalamea al servei d'una divinitat.

Per tant hem de formular les hipòtesis possibles per la seva millor filiació. Hem dit que en aparença, almenys en la part coneguda, sembla ser un monument unitari, fet d'un sol moment seguint un programa previst i sense improvisacions. O sigui que sembla respondre a un determinat model. Quin pogués ser aquest model copiat o readaptat és una qüestió important. Podem formular varies possibilitats.

a) Que en el seu origen respongui a un model indígena anterior desconegut; b) que correspongui a un model, també inconnegut que fos importat a la Meseta pels elements continentals responsables de la introducció de llengües indoeuropees durant l'edat del Bronze, i c) que fos un model vell, oriental, importat pels comerciants mediterranis (xipriotes, fenicis,

grecs o etruscs) dels mercats urbans de la costa andalusa. En aquest darrer cas hi cabria encara un matís, que el constructor fos un esclau o un captiu foraster que per fer mèrits o redimir-se i fer-se valdre, convencés de les seves habilitats a un reietó indígena ambiciós de poder i de glòria. O bé d'un indígena que de retorn de terres llunyanes reblés amb la seva experiència les contalles meravelloses de pàgines viscudes¹⁴. En tot cas el que no sembla discutible és que l'ordre de construcció i els medis materials foren estrictament indígenes o sigui occidentals, i el mèrit local atribuït sense cap dubte a la inspiració divina.

De les tres hipòtesis esmentades la més versemblant és la darrera o sigui que l'edifici respongui a un model importat d'Orient, d'Anatòlia o del Egeu i potser assajat a Etruria. La hipòtesi purament autòctona ens sembla quimèrica. Hem de dir però que si es tracta d'un model ara per ara no en coneixem altres exemples, però que amb seguretat hauran d'aparèixer algun dia. Avui, ni a Huelva, ni al Baix Guadalquivir ni a Màlaga tenim res semblant. Creuríem possible que algun dia aparegui a Càstulo, Obulco o qualsevol altre dels grans centres indígenes relacionats amb la costa, o almenys amb la vall del Guadalquivir.

Sobre l'advocació consagrada a Cancho Roano

La importació d'un determinat model arquitectònic aplicat a uns cultes o a unes activitats religioses, no implica a la vegada necessàriament la importació d'una divinitat exòtica. De vegades és podria admetre simplement el reconeixement de certes afinitats entre funcions o atributs d'una divinitat llunyana i una divinitat local fortament arrelada. Amb el temps i amb determinades circumstàncies político-socials podrien arribar fins a la identificació total. Que aquestes afinitats originàriament fossin suggerides per qui justificava el poder en una voluntat divina, com succeïa entre els capitosts i reietons locals del començament de l'edat del Bronze ençà i així consolidaven la seva reialesa, és ben possible. Que això significués l'adopció i la imposició d'aquestes mateixes idees ja no és tan probable. És necessària una evolució en la mentalitat de la societat que requereix un determinat temps.

Que un reietó local, intèrpret d'una divinitat, adopti la tradició oriental de construir-se o fer construir una residència que fos a l'ensens de llar d'aquesta divinitat, el centre del seu culte del que s'en atribuiria el gran sacerdoti, és ben possible.

Aquest és, potser, el cas nostre i Cancho Roano seria la casa d'una divinitat i el Casal d'un determinat grup gentilici manat i governat per un cap visible que concentraria el poder religiós, el polític i l'econòmic dirigint les operacions de canvi i les importacions. El comerç principal era el vi del sud, potser l'oli, i per altra banda l'or de les sorres de les rieres extremeñes.

Aquestes activitats han quedat documentades per troballes arqueològiques de pesos de bronze, elements de balances i fins una 'pepita' d'or. Seria a l'ensems Palau, Santuari i mercat.

Quina podia ser la divinitat del Santuari? No hi ha dubte de que es tracta d'una divinitat funerària. L'ur situació voltada de necròpolis ho fa ben probable. No pot tractar-se d'una divinitat curativa del cos com tants altres santuaris protohistòrics peninsulars. Creuríem que es tracta d'una divinitat de salvació, una divinitat ctònica acollidora de la mort i promotora d'una resurrecció. Una divinitat omnipotent a la vegada terrible i esperançadora.

Constituint el Santuari la casa del déu, reproduceix lògicament una casa terrena magnificada, que tindrà necessàriament els tres elements característics de les cases orientals. La planta principal dedicada a la vida quotidiana i aquí a la recepció dels fidels; la cripta que rep les despulles del amo i que aquí potser podria tenir una funció d'oracle, i l'altar o lloc de culte on es celebren diàriament o periòdica els sacrificis o ritus propis de la divinitat protectora. En aquest cas les incineracions dels fidels difunts o els aniversaris, etc. A les terres canaanes i fenícies l'altar està situat al terrat com es documenta en la pròpia Bíblia ¹⁵.

Amb aquests antecedents podem repassar el que coneixem de divinitats occidentals peninsulars que poguessin ser objecte de cultes funeraris o de sacrificis cruentos fins humans.

En primer lloc recordarem que segons el testimoniatge de Strabó els lusitans, es dir habitants de terres molt properes a Cancho Roano feien sacrificis a una divinitat masculina que l'escriptor identifica amb Ares. Diu textualment ¹⁶: «Tots els serrans (lusitans)... sacrifiquen a l'Ares bocs i cavalls i presoners. Fan també hecatombe de cada classe com els grecs...»).

Més tard en època romana coneixem l'existència d'un déu ctònic, justicier, Endovèlic o Enobòlic, que en la religiositat tardana per similitud de funcions fou assimilat a Sant Miquel, potser seguint una tradició síria que donarà lloc a una important iconografia medieval. Un dels santuaris més importants d'aquesta divinitat ha estat identificat, al lloc de San Miquel da Mota, bé que molt més al oest de Zalamea, a Portugal. En la edificació de l'ermita medieval es varen utilitzar com elements de construcció més de setanta ares votives romanes dedicades a Endovèlic ¹⁷.

Tenim també coneixement de Santuaris dedicats a la Llum Divina a Phosphorós amb topònims actuals identificables com Sanlúcar ¹⁸.

Coneixem també l'existència d'una divinitat femenina importantíssima a tot Extremadura. La deessa Ataecina ¹⁹ amb cultes molt estesos a les ciutats, qualificada de vegades com *Dea Sancta Ataecina Turibrigensis* pròpia de la ciutat de Turobriga. Aquesta deessa està caracteritzada per moltes icones i ex-vots de bronze representant cabres que trobem al Museu de Càceres o al de Mèrida. S'ha suposat que es tracta d'una divinitat d'origen

indoeuropeu introduïda durant els moviments de pobles de l'Edat del Bronze però no pot negar-se la possibilitat d'un sincretisme amb alguna divinitat indígena anterior.

Recordem també que Aviè en el poema *Ora Maritima* fa referència a una divinitat femenina i a un santuari a l'occident dedicat a la *Dea infernal* amb el detall de que té un *adytum* o lloc reservat que Schulten interpretava com un subterrani o cripta²⁰.

La major part d'aquestes referències directes o indirectes ens porten a menys de dos segles del moment de la destrucció del Palau-Santuari de Zalamea.

L'Ares grec, Mart romà, era un déu guerrer²¹. El sacrifici de cavalls, bocs i presoners era per tant una de les formes habituals de celebrar èxits militars. Les pràctiques adivinatòries dites dels lusitans eren molt esteses i de tot nivell. En el cas dels lusitans es tracta sense dubte de la recerca de pronòstics favorables abans d'empendre accions agressives. En aquest cas era necessari un altar. El nostre monument per la seva magnitud és més que un altar. És cert que entre les troballes arqueològiques incloses en el gran *busta* que recobria i omplia les runes de l'edifici hi ha alguns ossos cremats de cabres, cèrvols, porcs i cavalls. Poden interpretar-se com restes de sacrifici o del banquet funerari o fins i tot en el cas de cavalls del sacrifici o incineració del cavall del difunt. Com veurem les incineracions almenys en un moment determinat es realitzaven en el terrat de l'edifici. Per tant el cos difunt i tots els acompanyants es reunien en el terrat on hi hauria un altar o s'hi instal·lava la pira funerària. Per arribar-hi de l'exterior calia primer pujar l'escala del vestíbul i després, per una segona escala interior, sortir a la terrassa i d'aquesta per una tercera escala pujar al terrat. Això representaria una dificultat quan es tractés de pujar-hi cavalls i pràcticament no és possible o en tot cas completament excepcional, malgrat l'aparició de brides de bronze i ornaments de les regnes²².

Per altra banda la preeminència d'un déu guerrer, si s'explica referit als lusitans del segle segon, protagonistes de les grans guerres contra Roma, és més difícil d'admetre'n la generalització tres segles abans quan el poble lusità no havia cristallitzat en el poble històric ni s'havia estès per les terres baixes del Guadiana.

Les mateixes troballes arqueològiques fins ara marquen sense cap dubte un predomini d'incineracions femenines o indiferents. Hi han ganivets de ferro d'ús indifent però només hi ha un punyal pròpiament dit i fins ara cap espasa, ni casc ni cnèmides (usades pels lusitans, etc.). Entre els elements d'ús personal hi predominen fuseroles (centenars), collarets, braçalets prims no comparables amb els gruixuts braçalets de les estàtues tardanes dels guerrers lusitans. En tot cas són elements indiferents no específicament de guerrers i més aviat femenins.

L'orientació a sol ixent no s'oposaria a una dedicació a un Ares i el sentit funerari del cavall lligat amb cultes solars és ben coneguda i de par-

ticular interès en el món etrusc²⁴. Malgrat tot això, no ens atreviríem a considerar un déu d'aquest tipus guerrer, de patró del Palau Santuari de Cancho Roano. Descartaríem també el cas d'Endovèlic.

Creiem més possible que es tracti d'un santuari dedicat a una divinitat femenina. Hem de recordar que tot el territori d'Extremadura durant una bona part de l'edat del Bronze té com divinitat més important una deessa femenina per sobre de cap altre déu masculí, la deessa dels ulls clars protectora de la mort i de la resurrecció, una forma elaborada i persistent d'una deessa mare d'arrels neolítiques que continua fins ben entrat el primer mil·lenni²⁵. És la deessa que tot ho veu, que res se li escapa, que es simbolitza amb els ulls que es representen pertot arreu. Aquestes representacions de l'ull omnipotent que hi veu a tothora, de dia i de nit, no caracteritzen exclusivament una deessa de la mort sinó també de l'esperança, de la saviesa, una verdadera Athenea que precisament junt amb l'olivera es simbolitza amb l'òliba. Una kylix amb l'òliba d'Athenea s'ha trobat a l'interior del Santuari.

Una divinitat tan arrelada d'aquestes característiques no és fàcil de substituir a la fi de l'edat de Bronze i començament del ferro. Malgrat l'expansió generalitzada dels cultes astrals, sempre manté una gran importància la divinitat femenina que de vegades es simbolitzarà amb la llum.

La dea *Ataecina* posterior, simbolitzada per les cabres que alleten els nadons, és la deessa de la fertilitat, la protectora de la nova vida però té també un aspecte funerari com a deessa de la mort. Per això els romans la identificaran amb Proserpina que a Extremadura i d'una manera concreta a Emèrita Augusta, assoleix una categoria extraordinària.

És ben simptomàtica la troballa junt a l'edifici de Cancho Roano, entre els carbons i les cendres escombrades, d'una de les incineracions de les dues potes del davant d'una escultura de cabra i una campaneta de bronze, que tindria més de mig metre de cos. No coneixem per ara a la Península Ibèrica cap escultura protohistòrica de bronze de categoria semblant. És difícil creure que es tracta simplement d'una joguina o d'un bibelot. Fóra una escultura excepcional que nosaltres interpretem com un símbol de la deessa del Santuari. L'aparició de les potes, amb elements per ser fixades a un plinte ens ho fa creure²⁶.

Per altra banda el santuari té un *adytum* probablement folrat de pissarres pel que respon a una dea infernal del tipus mentat per Avié. En aquest cas estaríem en presència d'un culte dedicat a una divinitat femenina que arrelada en la vella deessa megalítica es convertiria en el precedent d'*Ataecina* per finalitzar com Proserpina. Recordem l'empenta que en el món grec tenen Persefone i Kore i llur rica mitologia. No cal dir que totes aquestes consideracions les fem amb tota mena de reserves mentals obligades i esperem que la continuació de les excavacions ho confirmin o bé ho rebutgin. No podem oblidar que a 2 km de Cancho Roano hi ha un important santuari del que han aparegut els ex-vots de la favissa i que està en estudi, encara que no sembla de caràcter funerari²⁷.

Destrucció i darrera funció del santuari

Quan iniciàrem les excavacions del túmul la trinxera realitzada amb finalitat estratigràfica va presentar una disimetria total entre l'est i l'oest. Totalment estèril a l'oest a mesura que avançàvem en direcció al riu Cigancha vàrem entrar en un veritable *busta* que en l'edifici pròpiament dit (del que no en sabien ni la seva existència) arribava fins més de 4 m de profunditat en el centre i 3'70 m sota el zero absolut a l'extrem oriental. Hem pogut determinar que l'edifici es va cremar i s'ensorraren els sostres i que una vegada enrunada la part oriental del monument les habitacions interiors havien servit per acumular-hi les cendres, carbons i tota mena de deixalles dels sacrificis o de les incineracions.

Hem cregut que són incineracions més que sacrificis malgrat que no apareixien ossos humans cremats, ja que a la protohistòria peninsular en aquesta època queda ben palesa la pràctica de retirar els ossos cremats, que eren rentats i servats en urnes abans de colgar-se definitivament a les necròpolis en una o altra forma. Aquesta selecció l'hem comprovada personalment en moltes excavacions de llocs tan variats com a Valtierra²⁸ i Cortes de Navarra²⁹, Baix Ebre³⁰ i Bobadilla (Jaén)³¹ o Casillas³². També es documenta a tota la banda ibèrica i fins el sud, àdhuc en necròpolis fenícies o púniques com Frigiliana³³ o Almuñècar³⁴, etc. Hem fet moltes suposicions sobre el lloc on es depositarien definitivament les urnes pròpiament dites amb diverses hipòtesis de treball que encara no hem pogut confirmar definitivament. Hi ha la possibilitat de que apareguin a la planta inferior subterrània ja que a la necròpolis de Medellín propera apareixen a un metre per sota dels *busta*³⁵. Nosaltres n'hem trobat a l'àrea exterior de la necròpolis sense que es pugui descartar la varietat de situacions segons la categoria dels incinerats. Això per ara no interessa encara.

El que sí interessa és fixar el moment i circumstància de la destrucció del santuari. Avui podem afirmar que la datació cronològica amb dades purament arqueològiques majoritàries (ceràmica àtica) i les obtingudes pel C 14 són coincidents i oscil·len entre un 420 i un 370 com s'ha dit abans³⁶. L'anàlisi d'una viga carbonitzada que sense cap dubte corresponia a la coberta de la nau principal dona 410 a.C. Per altra banda carbons de les cremacions donen fins l'any 370.

Hem suposat que al terrat de l'edifici hi hauria l'altar utilitzat com *ustrinum* per les incineracions o almenys per determinades incineracions, potser segons la categoria social, no ho sabem. La destrucció de l'edifici fou casual o fruit d'una destrucció voluntària? No ho sabem. Ens sembla que caldria atribuir-la a una crema involuntària i la continuïtat d'ocupació del lloc per una necròpolis semblava confirmar-ho ja que suposava una continuïtat de la població de l'entorn amb els mateixos ritus. Però no po-

dem oblidar totes les destruccions que en un període relativament breu de només de 40 anys es poden documentar a l'àrea ibèrica a la mateixa època, que trobem de Catalunya al sud i sud-est. Recordem només poblats com Ullastret ³⁷, Tornabous ³⁸, Tivissa ³⁹, La Bastida ⁴⁰; necròpolis com el Corral de Saus ⁴¹ i Porcuna ⁴² i fins santuaris com el Cigarralejo ⁴⁸. No és aquest el lloc de plantejar totes les qüestions relatives a aquestes destruccions, però malgrat la llunyania cap a l'oest que representa el monument de Zalamea, no podem deixar-ho de banda si més no com un testimoniatge més d'aquestes destruccions. De fet fins ara cap element ens permet rebaixar la cronologia de la part del jaciment conegut a la meitat del segle iv.

Els ritus

No volem cloure aquest avenç sense uns mots sobre el ritu. A Zalamea hem comprovat clarament que amb motiu de les cremacions es celebrava un gran àpat. La terrissa utilitzada eren plats i olletes junt amb multituds de petits arybals indígenes de formes variades i una mena de platets amb variadíssimes decoracions emmotllades o incises que hem de suposar purament rituals, per efectuar uncions i untaments amb matèries desconegudes. S'utilitzava la mel, figues, ametlles i pinyons i amb seguretat resines. Però el ritu més important era una libació feta la major part de les vegades amb una copa grega (generalment una kylix o amb freqüència amb un skyphos). A prop de mil fragments de kylix àtic que corresponen a dotzenes d'exemplars, s'han recollit a les excavacions. La major part corresponen a kylix de vernís negre dolent i passat de foc o de figures roges tardanes i decadents de finals del segle v o començament del iv a.C. També skyphos de guirnaldes de fulles d'olivera o de llorer, emparentades amb els tipus de Saint Valentin. En tot cas una ceràmica certament importada d'Atenes i per tant de preu. Suposem que aquestes libacions amb ceràmica àtica es feien de vi, i de fet entre els altres restes de terrissa no hi manca mai una àmfora que era rodolada entre els carbons i les deixalles. Les copes utilitzades eren llençades al foc de la pira abans de consumir-se per això són pocs els exemplars reconstruïbles amb tots els fragments, ja que la segona cremació i la dispersió subsegüent ho fa difícil.

De fet tots els restes de les cremacions menys els ossos eren escombrats i hem arribat a trobar fragments d'alguna copa a més de trenta metres uns dels altres. Per aquesta causa la major part d'àmfores tampoc tenen tots els seus trossos malgrat que la gruixària de les parets fa que s'acumulessin amb més facilitat. En tot cas en el gran *busta* de sobre l'edifici és impossible garantir conjunts que amb seguretat corresponguin a una sola cremació.

La base econòmica dels devots del santuari

La riquesa dels fidels d'aquest santuari es pot deduir dels objectes d'importació de terres llunyanes que hi trobem. Ja hem parlat de les ceràmiques àtiques. Hi ha també peces i joies cartagineses i bronzes etruscs. Amb tota seguretat hi trobem restes d'una arqueta d'ivori que havia contingut un joc d'escacs d'ivori, un joc de dames de pedra i altres futeses. La mateixa importació de vi en gran escala i el manteniment de fer les libacions amb copes gregues és un índex ben clar del nivell econòmic almenys d'una part de la població de l'entorn. Adhuc els darrers dies de l'excavació i al fons d'una de les habitacions reomplertes de carbons va aparèixer un gran 'alabastron' d'alabastre importat, malgrat que amb ell apareixia ceràmica grega de figures roges de fi de segle v^e o començament del s. iv.

Zalamea encara avui està situada al centre de diverses explotacions mineres amb set punts coneguts dintre el mateix terme. Courc, plom, plata. Però el més important és que es troba situada en una ruta econòmica antiga que per la banda nord de la província de Còrdova (vall dels Pedroches) enllaça amb Andújar i la zona minera d'Obulco i Càstulo, pel sud de la Sierra Morena. Una altra via menys coneguda, pel nord d'aquesta serralada, enllaça amb el sud-est. Ambdues rutes conflueixen cap la alta Extremadura terra d'or abundant. La relació directa amb Càstulo està comprovada per la troballa de brides de bronze de la mateixa fabricació i àdhuc probablement foses amb el mateix motlle.

Tot fa pensar que Zalamea representi en aquestes rutes per les que circulava el vi i probablement també l'oli i els metalls, un lloc de mercat, de trobada on els comerciants que circulaven per aquelles rutes invoquessin a la divinitat i oferissin sacrificis. De fet el gran problema que planteja aquest santuari és si abans de l'enrunament del edifici, sobre l'altar situat en el terrat si efectuaven ja les cremacions dels fidels difunts o tenia simplement la funció de sacrificis. Esperem que en el futur poguem aclarir més aquest punt.

En conjunt, aquest edifici respon a una antiga tradició de Síria i Palestina en la construcció de temples que en l'edat del Bronze inicial comencen amb el tipus dit *Breitraum* i a partir del Bronze mig II passen al tipus *Langhaus*, moltes vegades amb la variant *migdal* i finalment amb el tipus *Quadratbau*, segons la revisió de Magnus Ottosson⁴⁴. El nostre edifici respon al tipus *migdal* present a Megiddo, Hazor, Shechem, etc., amb antecedents ben clars a Tell Mardik IIIA (temple D), etc.

En quant a la distribució interna veiem paral·lelismes en els temples quadrats de Amman i de Tananir, que són però més senzills i menys sofisticats que Zalamea. També són un terç més petits que el model extremeny, que sembla per tant més evolucionat. La gran terrassa que l'envolta és de tra-

dició vella i respon a les grossíssimes parets dels vells temples orientals encara que aquí té la funció clara d'una terrassa amb escales interiors per pujar'hi. Encara no sabem si aquesta evolució es va produir a l'Orient o és un exemple preciós de modificació occidental.

El subterrani és pròpiament un *adyton* que no sabem si estava cobert o semicobert, però el que sembla que no hi haurà cap vertadera *cella*. En tot cas, l'aparició d'aquest edifici en el centre-oest de la Península, malgrat la seva problemàtica cronològica en relació amb els esmentats models és un fet arqueològic important que obligarà a una sèrie de revisions i nous plantejaments de la proto-història peninsular.

La vivència d'unes tradicions velles en terres tan occidentals i continentals com Zalamea de la Serena o el mateix Medellín, no ens permet prescindir de l'estudi del mecanisme comercial i les rutes de transmissió i per tant tenir en compte principalment Sicília. Dos llocs retenen l'atenció, Motya i Gela.

L'illa de Motya és la famosa factoria fenícia excavada per Witaker⁴⁵ que en els darrers anys s'ha convertit en un dels complexos més importants de la recerca arqueològica siciliana sota la direcció de V. Tusa⁴⁶. Del conjunt general de l'illa ens interessen concretament tres punts. El santuari Cappiddazzu, el *tophet* i el dit «luogo di arsione». Coneguts d'una manera incompleta del punt de vista de les estructures arquitectòniques, els materials trobats en diferents estrats tenen una semblança evident amb materials de Zalamea.

En el estat actual de coneixement de Motya anotem que, segons V. Tusa⁴⁷, el Santuari de Cappiddazzu sembla datar-se inicialment en el segle v. En quant al *tophet* que sembla molt més vell (segle vii), serva les urnes de sacrificis que no es realitzaren dintre del recinte com no fos en tot cas en els darrers moments de la seva utilització. S'hi depositen per tant restes incinerats en un altre lloc. Aquest lloc vol Tusa que sigui precisament el «luogo di arsione»⁴⁸. Aquí hi veiem clarament dos nivells separats per un nivell de cendra estèril que sembla una nivellació que cloqui l'etapa anterior. El nivell inferior, per cronologia de moment, no ens interessa encara, però sí el superior, que dóna un material que no baixa de l'any 400 a.C. o poc més. En molts aspectes aquest material del segle v té semblances amb els materials que a Zalamea «clausuren» l'edifici del santuari creiem entre el 410 i el 370⁴⁹. A part de la terrissa púnica del segle vè, hi veiem ceràmiques gregues importades, kylix i skyphos de vernís negre, que a Zalamea trobem amb molta més quantitat. No oblidem que Motya és un establiment típicament púnic, no indígena, de mercat lliure. En aquest cas fóra Cancho Roano un *tophet* amortitzat? No ens sembla probable, però no podem descartar que una exploració de les rodalies permeti descobrir-ne algun dia. Sabem d'un altre indret a poc més de 100 metres on apareix superficialment terrissa semblant a la indígena de Cancho Roano i no sembla prou gran per considerar que sigui un lloc idoni per poblat. (A Motya el *tophet* està situat a 100 m del

«luogo di arsione».) Per altra banda, encara no podem descartar la possibilitat de que el propi subterrani del Santuari tingués la funció de *tophet* que no ens sembla massa probable. Tampoc coneixem encara la relació que hi pugui haver entre el nostre santuari i el de La Cueva del Valle situat a la vista i no massa lluny, malgrat que aquest darrer continuï pel que sembla fins la època imperial romana ⁵⁰.

Motya, indirectament o directa, havia patit les conseqüències tant de la ofensiva de Pentatlon a Lilybaeum com la darrera de Dorieus i finalment fou presa i destruïda per Dionissos de Siracusa l'any 397 a.C. El «luogo di arsione», que faria les funcions d'ustrina, s'abandona i no s'utilitza més. El *tophet* en canvi perdura encara fins a mig segle i, aleshores, és possible que el sacrificis es realitzessin al mateix interior del recinte ⁵¹.

La relació Motya-Zalamea impressiona si es prescindeix del detall arquitectònic, dels paraments ben escairats sicilians (Cappiddazzu, etc.) ⁵². Cal recordar, però, que a Andalusia en tenim de semblants a molts llocs, com Toscanos i les necròpolis fenícies de Jardín, etc., Cadis i fins a Setefilla ⁵³ i que mai hem cregut que Zalamea pugui ser un cas aïllat, malgrat que encara l'arqueologia andalusa no estigui en condicions de respondre a la nostra enquesta. Els tipus de paraments ben cuidats no és lògic que els trobem a Zalamea, terreny granític i pissarrós, materials molt difícils de tallar sense una organització artesana elevada.

Nosaltres hem suposat que les vertaderes urnes amb els ossos cremats apareixeran a les necròpolis que hi ha al peu de l'edifici de Zalamea i ja en tenim algunes mostres no totalment decisives, però aquesta opinió no passa d'una hipòtesi de treball, encara que no exclou la presència d'algun *tophet* a les rodalies.

També és molt important la consideració de Gela, la ciutat fundada conjuntament per rodís i cretencs cap l'any 689/688 a.C., sota la direcció d'Antiphemos i Entimos. Gela és una de les fundacions gregues de Sicília més dinàmiques que als 100 anys fundarà Akragas el 582. Famosa també per l'estada i mort del poeta Esquil el 456, malgrat l'ajut de Dionissos de Siracusa fou presa i destruïda pels cartaginesos l'any 405 (la mateixa època de la de l'enrunament i crema de Cancho Roano) ⁵⁴.

No hem d'oblidar pel fet del silenci de les fonts escrites que la gran empena comercial rodia fins a Tartessos es documenta arqueològicament amb troballes importants com els oenochoes de bronze amb nances històriques ⁵⁵ ben fàcils de relacionar amb el comerç rodi de Gela. El comerç rodi a tot l'occident, paral·lel al fenici i foceu, passa segurament per Gela. Fins i tot a la valoració de la tradició literària, el problema de la fundació de la mateixa Rhode catalana i la ruta balear destorbada per l'ocupació púnica de Eivissa, Menorca i Sardenya, pot valorar-se en funció de l'expansió comercial grega, no únicament focea i fins i tot eginètica, com suggereix darrerament Blanco Freijeiro ⁵⁶, sinó també i potser amb més interès rodia naturalment de Gela. Ja ho havia suggerit P. Bosch Gimpera ⁵⁷.

Però l'interès adicional de Gela per Zalamea és que fou un dels més grans centres religiosos de cultes ctònics de Deméter i Kore. Tret dels temples fundacionals de llur acròpoli, fora ciutat hi hagueren diversos santuaris, algun ben conegut, com el de Deméter Thesmophoros a Bitalemi⁵⁸. En la nostra creença d'atribució del santuari de Cancho Roano a una divinitat ctònica de la mort i de la resurrecció molt antiga al país, revitalitzada per sincretisme i assimilada a una Ataecina pel pes del factor indoeuropeu al centre de la Península, la vitalitat d'aquest tipus de cultes a Gela té una gran importància, més encara si tenim en compte el factor cronològic de la incidència de la gran expedició atenesa a Sicília del 422-415 a.C.

De fet, les excavacions de Zalamea de la Serena integrades al gran programa de recerca, P.I.P. de la Universitat de Barcelona obren horitzons inexplorats a la protohistòria i primera història de l'Occident.

NACREM, 1, Barcelona, gener de 1981.

J. MALUQUER DE MOTES
i RAMON PALLARÈS

NOTES

1. El propietari de la parcel·la rebaixada va regalar a la seva muller aquesta arracada d'or, que ha tingut l'amabilitat, que regraciem, de permetre'n l'estudi.
2. Hem tingut l'ocasió de conèixer i fer amistat amb el Sr. Hidalgo que ha seguit amb el màxim interès les nostres campanyes d'excavació i ens ha senyalat altres jaciments de la comarca. Certs detalls dels treballs agrícoles que destruïren part d'aquest edifici els coneixem gràcies a la seva amabilitat i interès per l'arqueologia extremeña.
3. La planimetria inicial prèvia, es deu a don Antonio Esteban, topògraf vinculat als serveis tècnics de la Subdirecció General d'Arqueologia, bon amic i col·laborador incansable durant la nostra estada a la Subdirecció.
4. Al començar l'excavació coneixíem per referències verbals els treballs de M. Almagro Gorbea a Medellín, però no havíem vist encara la gran monografia *El bronce final y el periodo orientalizante en Extremadura. Bibliotheca Prehistorica Hispana*, XIV. Madrid 1977, impresa i distribuïda en 1978.
5. A la figura anexa veieu la trinchera de la primera campanya (1978) amb la indicació dels sectors de 2 m², a dreta i esquerra a partir del punt zero.
6. La constant presència de serps i la descoberta de nius amb dotzenes d'ous és una de les experiències més desagradables dels treballs de l'excavació.
7. L'enrunament de les terrasses va provocar la formació d'un munt de gairebé 2 m d'alçada pel costat nord i oest. Pel que sembla, al costat sud no hi havia tanta runa o havia estat retirada al començament dels treballs agrícoles moderns. A la divisòria de parcel·les per aquest costat, hi ha una paret amb grans blocs que sembla ser pedra de la terrassa meridional pel color torrat que presenten en una de les cares. També és possible que aquesta banda de l'edifici hagués estat remoguda en època romana, ja que hem trobat fora de l'edifici, al SE, dos fragments de *tegulae*. La transformació de les runes de planta quadrada en un túmul circular tingué lloc en un moment indeterminat però potser ja a la mateixa època romana. Cal tenir present que representa una remoció d'uns 300 m³ de terra per reomplir el pati i el reste del monument.

8. Sembla que en aquesta habitació hi havien unes 20 àmfores senceres que Jeromo va anar trencant per veure què hi havia entre la terra que les omplia. Com que l'habitació no estava totalment omplerta de terra, això de les àmfores senceres es pot ben creure. Al Museu de Badajoz n'hi arribaren dues pràcticament completes.
9. La utilització de part del terrat com *ustrinum* quan l'ala nord de l'edifici estava ja enrunada és segur. Aquest fet insòlit no s'explica més que com una estricta continuïtat de funció. Per tant, creiem que durant l'època de plena activitat de l'edifici també es farien en un altar al terrat determinats sacrificis a la divinitat i també cremacions, almenys de determinades persones d'alta nissaga o d'estirp especial mentre les incineracions del poble es feien al voltant de l'edifici.
10. La veritable forma de la terrassa meridional és ben clara. Coneixiem certament l'angle del sud-oest, però els primers dies de gener de 1981 hem pogut excavar l'angle del sud-est del cos avançat. Dintre de l'esmentat corral hi ha una ratlla de pared que seria paral·lela al parament ciclopi de migjorn. Jeromo pretèn que ell la va construir al fer el corral, però el parament i els materials són tant semblants als que apareixen a la banqueta del pati que no ho creiem probable. El corral s'utilitza encara per tancar-hi cabres i ovelles i haurem d'esperar-ne l'adquisició per l'Estat per aclarir definitivament l'ala sud de l'edifici. Qui sap si no ens trobarem amb una escala externa que ens permetés pujar directament a la terrassa encara que no ho creiem massa probable.
11. J. M. BLÁZQUEZ. *Castulo*, II. Madrid 1980.
12. No és segur que aquesta paret encercli l'edifici o que formi part de la necròpolis. Cal excavar tota la necròpolis del nord.
13. Les anàlisis de C 14 han donat el següent resultat. Mostra IAB-52, carbó del reompliment funerari. *CSIC. 436* donà 2320 ± 60 , o sigui que correspon a l'any 370 a.C.; mostra IAB-53, anàlisis *CSIC. 437*, carbó d'una viga del sostre de la gran nau transversal caiguda sobre el pis, 2360 ± 60 que correspon a l'any 410 a.C. Sembla per tant que tots els restes arqueològics que omplen les habitacions de les runes i en primer lloc la gran nau transversal cauen dintre aquests 40 anys. Dates per altra part coincidents amb la classificació arqueològica.
14. Que alguns elements indígenes occidentals poguessin haver conegut ciutats del Mediterrani oriental no pot descartar-se. Sempre hi han hagut aventurers d'empenta, homes decidits, inquiets, amb gran capacitat d'iniciativa, observadors entusiastes i hàbils. És ben coneguda la cita de Cratino de l'admiració que va causar a Atenes un íber barbut que es passejava pels carrers. Dos o tres segles de comerç constant i de relació amb Carthago, Xipre, Fenícia i Grècia, hauria donat certament a més d'un occidental o mestís ocasió de conèixer aquelles metròpolis. ¿És que podem admetre que les ciutats fenícies d'Occident fossin residència exclusiva de fenicis purs amb la mentalitat dels primers colonitzadors? Precisament si alguna cosa sembla clara a Gadir per exemple és el seu caràcter cosmopolità.
15. Agraïm al nostre company G. del Olmo catedràtic de Filologia semítica haver-nos assabentat de la documentació literària sobre l'estructura de les cases del món siri-fenici.
16. Estrabó III, 37 (Cf. FHA, VI pàg. 106, trad. d'Adolf Schulten).
17. J. LEITE DE VASCONCELLOS. *Religiões da Lusitania*, II, 1905, p. 11 i ss.
18. El testimoni literari es confirma amb importants troballes arqueològiques recents.
19. Sobre *Atacina* veieu el comentari de M.^a Lourdes ALBERTOS FIRMAT (*La onomàstica personal primitiva de Hispania Tarraconense y Bética*, Salamanca 1966) sobre el nom *Atacina* de la inscripció emporitana *CIL II 4627*, en la que malgrat que intenta relacionar-se amb l'ètnic *atacina* de la Galia narbonesa i amb l'hidrònim *atax* (Aude), sembla un nom format amb la radical *at(e)r*, 'foc', el llatí *ater*, 'negre', 'cremat', l'irl. *aith*, 'forn', irl. arcaic, *adaig*, 'nit', fet que per H. Balmori marca una clara relació amb la *Atacina dea sancta*, posterior Proserpina. La dedicació d'un monument com Cancho Roano a una divinitat d'aquest sentit ens sembla totalment adequada i molt probable i aquestes estimacions filològiques constitueixen un argument més per l'atribució que proposem.
20. Avié. *Ora Maritima*. FHA, I v. 241-243. [*Iugum inde rursus et sacrum infernae deae/divesque fanum, penetral obstrusi cavi/adytumque calcum...*]. Comentari pàg. 109, 2.^a edició, Barcelona 1955.
21. A. GARCIA i BELLIDO destaca precisament aquest caràcter en la seva nota 189 a Estrabó III, 3,7 (*España y los españoles hace dos mil años, según la Geografía de Estrabón*. Madrid, 1945, p. 135).

22. A l'excavació hem pogut documentar la presència d'elements d'almenys de tres brides de bronze que semblen totes del mateix obrador.
24. J. M.^a BLÁZQUEZ, *El caballo en el infierno etrusco*. Imagen y mito. Madrid, 1977, p. 144 ss.
25. Grans poblats extremenys com *La Pijotilla* i *El Lobo*, ens demostren que la cultura megalítica va perdurar molt temps. El primer dels poblats esmentats cobreix segons el seu propietari més de 30 hectàrees.
26. La gran persistència d'aquest culte es demostra amb la presència d'un magnífic mosaic romà tardà amb tesselles blaves, vidre i or aparegut en terme de Badajoz en una vila retallada per l'erosió del Guadiana que vàrem veure l'any 1958, que representava un gran cap de *Capra hispànica* en el emblema central i figuracions de cabres senceres una mica més petites en diferents cercles al voltant. Avui no sabem on es troba aquest mosaic que veïrem quelcom malmès i trossejat en un 'cortijo' a prop de les runes de l'esmentada vila romana en el mateix terme de Badajoz.
27. El Santuari de *La Cueva del Valle* ha estat excavat per J. M.^a Álvarez Martínez, director del Museo Provincial de Bellas Artes de Badajoz, i està en estudi. Tres ex-vots de terracuita procedent de la *favissa* del Santuari, es donaren a conèixer a l'exposició celebrada a Mèrida el mes de juliol de 1978, sota la nostra direcció. Cfr. N.^a 133-135 del Catàleg publicat amb el títol *Los orígenes de los pueblos hispánicos. Prehistoria y Protohistoria de Extremadura*. Mèrida, 1978, redactat per J. Maluquer de Motes, Cleofé Rivero de la Higuera i Manuela Barthélemy de l'equip catalano-extremeny.
28. J. MALUQUER DE MOTES. *La necròpolis de La Torraza en Valtierra (Navarra)*. Pamplona, 1957 (Excavaciones en Navarra V, 1957).
29. J. MALUQUER DE MOTES. *El poblado hallstático de Cortes de Navarra*. Estudio crítico, I, Pamplona 1954; II, 1958.
30. Necròpolis de *Mas de Mussols* a Tortosa i *Mianes*, a Santa Bàrbara. En estudi.
31. La necròpolis ibèrica de *La Bobadilla*, Jaén. P.I.P., I, 19733.
32. Necròpolis de *Castillas de Martos* (Jaén) en excavació pel P.I.P.
33. A. ARRIBAS i J. WILKINS. *La necròpolis fenicia del Cortijo de las sombras, Pyrenae*, 5, 1969.
34. M. PELLICER, *Excavaciones en la necròpolis púnica «Laurita», en el Cerro de San Cristóbal (Almuñécar, Granada)*. EAE, 17, 1962.
35. M. ALMAGRO GORBEA. *El Bronce final y el periodo orientalizante en Extremadura, Bibliotheca Praehistorica Hispana*, XIV, Madrid 1977. Edic. 1978.
36. J. MALUQUER DE MOTES. *El Palacio Santuario de Cancho Roano en Zalamea de la Serena (Badajoz)*. Programa de Investigaciones Protohistóricas, IV. Barcelona, 1981, en premsa.
37. M. OLIVA. *Excavaciones en Ullastret. Anales del Instituto de Estudios Gerundenses*. Girona 1952-1974; Idem. *Guia d'Ullastret*. 3.^a edic. Girona, 1970; A. MARTÍN. *Ullastret*, 1978; J. M. *El poblado ibèric d'Ullastret*, IAB, 1971.
38. *El poblado de Molí d'Espigol*, Tornabous. Plànol i síntesis (s.d.) (1980).
39. S. VILASECA, J. DE C. SERRA RÀFOLS i LL. BRULL. *Excavacions en el Castellet de Banyoles, Tivissa (Tarragona)*. Madrid, 1949.
40. D. FLETCHER, E. PLA, J. ALCÁCER. *La Bastida* (Mogente, València). I, 1963, II, 1969; D. FLETCHER i E. PLA. *Restos escultóricos de la necròpolis del Corral de Saus* (Mogente, València). Madrid, 1977.
41. D. FLETCHER. *Museo de Prehistoria de la Diputación de Valencia*, 1974, 163-166. E. PLA. *La necròpolis del Corral de Saus en Mogente, Valencia*. XIV Congr. Nac. Vitoria, 1975. Zaragoza, 1977.
42. Excavacions del Museu de Jaén, inèdites al Cerrillo Blanco, Porcuna.
43. E. CUADRADO. *Excavaciones en el Santuario ibérico del Cigarralejo*. Madrid, 1950.
44. OTTOSSON, MAGNUS. *Temples and Cult Places in Palestina*. BOREAS, 12 Uppsala, 1980.
45. J. WITAKER. *A Phenician Colony in Sicily*. Londres, 1921.
46. La important sèrie de memòries provisionals de les excavacions publicades pel *Centro di Studio per la civiltà fenicia e punica*, sota el patronatge del Consiglio Nazionale delle Ricerche, amb títol general de *Mozia*, constitueix ja una biblioteca necessària per tot estudi del comerç i de les relacions protohistòriques del Mediterrà. *Mozia I*, 1965 - *Mozia VIII*, 1973.
47. V. TUSA. *Mozia I*, 1965.
48. V. TUSA. *Mozia VII*, 1972, pàg. 31 (Excav. 1970).
49. A Zalamea hi trobem a prop de mil fragments de kylix àtiques de vernís negre i, entre

- ells, mitja dotzena de figures roges tardanes. També fragments d'un parell d'skyphos. Les dates 410-370 per l'amortització del santuari s'obtenen també per dades de C 14 (vegi's la nota 13).
50. Excavacions inèdites del Museu de Badajoz sota la direcció de J. M.^a Álvarez Martínez.
 51. Malgrat la destrucció siracusana, Motya continuarà habitada.
 52. *Mozia* VIII, 1973, fig. 1 i làms. II, 2; VI, 1; VII, 1; XIII, 3; XIV-XVII.
 53. Excavacions inèdites en el castro de Setefilla (Lora del Río, Sevilla), del programa P.I.P. de la Universitat de Barcelona, sota la direcció de M.^a Eugènia Aubet.
 54. Gela. *The Princeton Enc. of Classical Sites*, 1976, pàg. 346 ss, art. firmat per P. Orlandini.
 55. A. GARCÍA Y BELLIDO. *Hispania Graeca*. Barcelona, 1948.
 56. A. BLANCO FREIJEIRO. *Historia de España Antigua. Historia 16*. Madrid, 1980.
 57. Tota la problemàtica derivada de les Fonts escrites gregues, vegi's a J. MALUQUER DE MOTES. *En torno a las fuentes griegas sobre el origen de Rhode*. Simposio de Colonizaciones. Barcelona, 1971, pàg. 125-138 amb bibliografia moderna.
 58. P. ORLANDINI. *Lo scavo del Thesmophorion di Bitalemi e il culto delle divinità ctonie a Gela. Kokalos* 12 (1966), pàg. 8 ss; IDEM., *Topografia dei santuari e documentazione archeologica dei culti. Riv. Ist. Arch.*, 1968.

R É S U M É

A Zalamea de la Serena, dans l'Extrémadoure espagnole, l'Institut d'Archéologie et de Préhistoire de l'Université de Barcelone a réalisé depuis 1978 six saisons de fouilles dans un tumulus, qui ont mené à la découverte de l'édifice protohistorique le plus remarquable de la Péninsule Ibérique.

Le monument, à l'apparence d'un *Antemple*, peut s'inscrire dans un carré de 23 x 22 m., et il a été fouillé presque pour un 60 %. Il apparaît isolé à côté d'un ruisseau et s'ouvre par une grande cour de 10 m. de large orientée vers l'Est. A l'origine, la cour apparaissait dallée, avec des ardoises, de même que les murs de la façade et des latéraux, couverts de plaques d'ardoises aujourd'hui très abîmées.

Sur les deux côtés, des escaliers de pierre à cinq marches conduisent vers l'intérieur par le Nord et le Sud. Autour du bâtiment, une grande terrasse, de deux mètres de large et deux mètres de hauteur primitive, apparaît avec des murs cyclopéens.

La chambre du corps du Nord est en partie occupée par un grand escalier en briques crues qui permet de monter et de sortir à la terrasse qui fait le tour du bâtiment. Parallèle à la façade, il y a une grande nef de 3,30 m. de large. Tout au long du bâtiment, au Nord et au Sud, d'autres nefs de 2 m. de large s'allongent jusqu'au fond de l'édifice. Chacune de ces nefs latérales a une porte qui conduit à un ensemble de trois chambres intérieures. On croit que le côté méridional, qui n'a pas encore pu être fouillé, est strictement symétrique. Dans l'espace situé entre les deux groupes de trois chambres, très abîmé par des travaux et nivellations agricoles, il y a une pièce souterraine avec des murs en pierre sèche et en briques crues; on l'interprète provisoirement comme un *adyton* dans l'attente d'une étude plus approfondie. L'étage principal apparaît à 2,30 m. de profondeur par rapport au tumulus primitif, avec quelques murs conservant cette hauteur.

L'édifice a été qualifié de Palais-Sanctuaire en raison de sa situation isolée et au centre d'une nécropole d'incinération. Ce pouvait être un temple et lieu de pèlerinage consacré à une divinité funéraire probablement féminine, peut-être une ancêtre de la déesse *Ataecina* assimilée plus tard par les Romains à Proserpine et d'un grand prestige dans la Lusitanie.

Vers l'année 410 a. J.C., un incendie détruisit ce temple, et les nécropoles voisines en occupèrent les ruines pour y effectuer des crémations (possiblement sur l'ancien autel des sacrifices). Toutes les chambres et nefs ont reçu des charbons, des cendres et des restes de bûchers funéraires, et des sacrifices et des libations et des repas funéraires jusqu'à 2 m. de hauteur. Vers 370 a. J.C., le lieu fut abandonné. Le matériel archéologique recueilli qui sera déposé au Musée de Badajoz est immense. Il est maintenant en étude et en reconstruction. Des rapports détaillés des fouilles apparaîtront prochainement.

Les auteurs considèrent qu'il s'agit d'un sanctuaire répondant à d'anciennes traditions syro-anatoliques et chypriotes qui se répandirent par les routes continentales de l'or et de l'étain par les commerçants phéniciens et grecs, rhodiens peut-être. Il a été construit vers la moitié du VIe. siècle a. J.C. Cette tradition orientale aurait été rationalisée par des éléments grecs qui commerçaient avec Tartessos.

Avec cette brève présentation de l'édifice, l'Institut d'Archéologie et Préhistoire de l'Université de Barcelone veut faire connaître l'existence dans son sein du NACREM (Noeud Archéologique Catalan de Recherches et d'Études Méditerranéennes).

S U M M A R Y

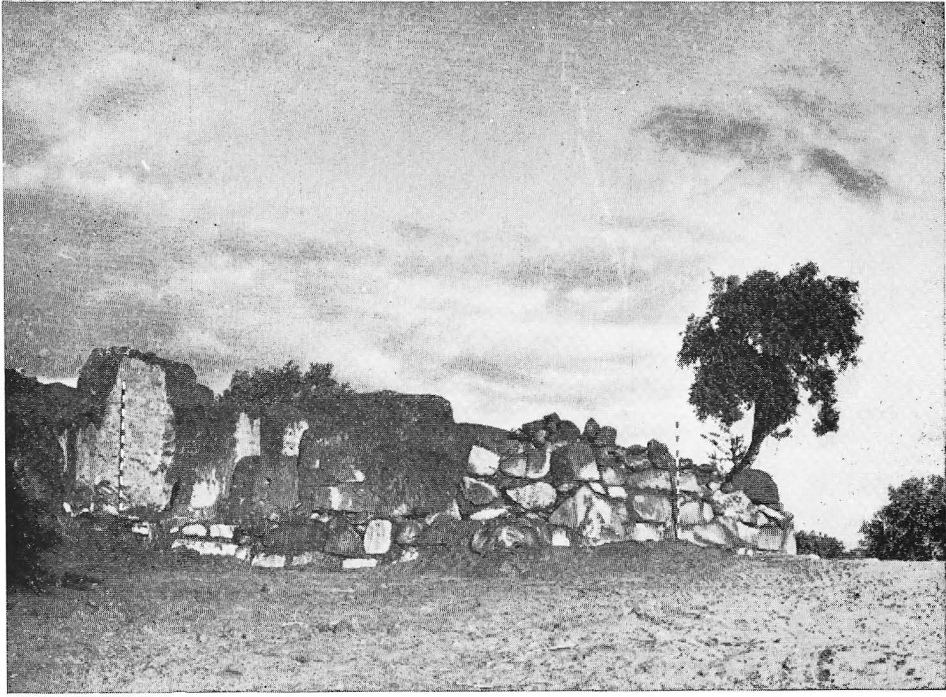
Since 1978, the Institute of Archaeology and Prehistory of The University of Barcelona has been digging at Zalamea de la Serena, in the Spanish side of Extremadura, where during six different campaigns at a seemingly tumulus, the most important protohistoric building of the Iberian Peninsula has been discovered. This monument, apparently an *Antentemple*, can be inserted in a square of 23×22 mts. and has been digged almost in a 60 %. It stands by itself near creek and has a big open courtyard 10 metres wide looking to the rising sun. Originally, the courtyard was tiled with slate, as well as the walls, both in the facade and sides, very poorly kept nowadays. There are stone stairs, with five steps each, in the Northern and Southern sides, leading to the inside of the building. All around this building there is a big terrace 2 mts. wide and originally 2 mts. high, with cyclopean exterior walls. The room in the projected sides of the building has a big abode staircase going up and out to the terrace around it. The central body is filled by a large aisle 3.30 mts. wide, and other symmetrical naves, slightly narrower, open un all along the terrace up to Western end of the building. Further inside there are three rooms open to one another, with a door each to its respective aisle. In the room between the two groups of three chambers, rather ruined by farming and by old levelling, there is an underground chamber with stone floors and stone and adobe walls covered with stale plates; the diggers interpret it provisionally as an *Adyton*, pending further study. The main level of these naves appears at 2.30 mts. from the top of the tumulus; some of the walls keep this same height.

Since this building stands by itself at the middle of an incineration necropolis, it has been classified as a Sanctuary-Palace. It is considered to be the temple and pilgrimage shrine dedicated to a funerary divinity, probably a goddess, which is supposed to be a predecessor of the Indo-European goddess *Ataecina*, later assimilated by the Romans with *Proserpine* and very prestigious among the Lusitanians in a later period.

This building was destroyed by fire at about 410 BC. Afterwards its ruins were occupied by the neighbouring necropolis; cremations were performed in this place, (probably on the former altar for sacrifices), and the inside of the collapsed rooms were filled with coals, ashes and all the remains of the funeral pyres, libations and funeral banquets, up to a height of 2 mts. This place was deserted at about 370 BC. The supply of archaeological materials is enormous and is in process of restauration and study. Detailed reports of these diggings are currently in press.

The authors consider that it is a Sanctuary in which very old Syro-Anatholian traditions can be traced, traditions well known to the Phoenician and Greek merchants. It was built by the middle of the Sixth-Century. This oriental tradition would have been rationalized and interpreted by Greek individuals trading with Tartessos. This place stands on one of the continental tin and gold routes; these materials were paid with wine.

The Institute of Archaeology and Prehistory of The University of Barcelona takes the opportunity of this review to make known the existence inside it of the NACREM. Nus Arqueològic Català de Recerques i d'Estudis Mediterranis.



Angle nord del pati oriental del Santuari. Octubre de 1980.



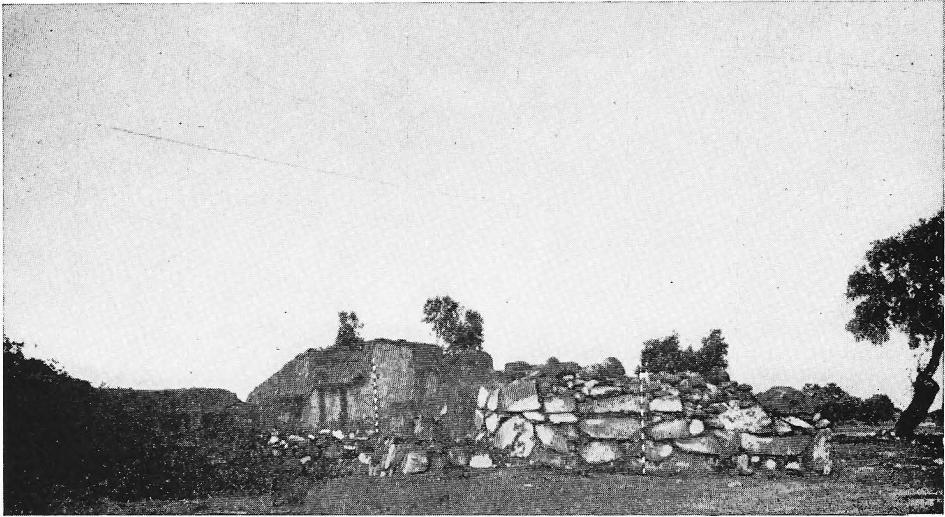
Parament ciclopi de la terrassa nord de l'edifici després de la cinquena campanya.



Pati i escala del cos avançat del nord-est excavat en la segona campanya. Primavera de 1979.



Banqueta del pati i parament del nord-est. Tercera campanya d'excavacions. Tardor de 1979.



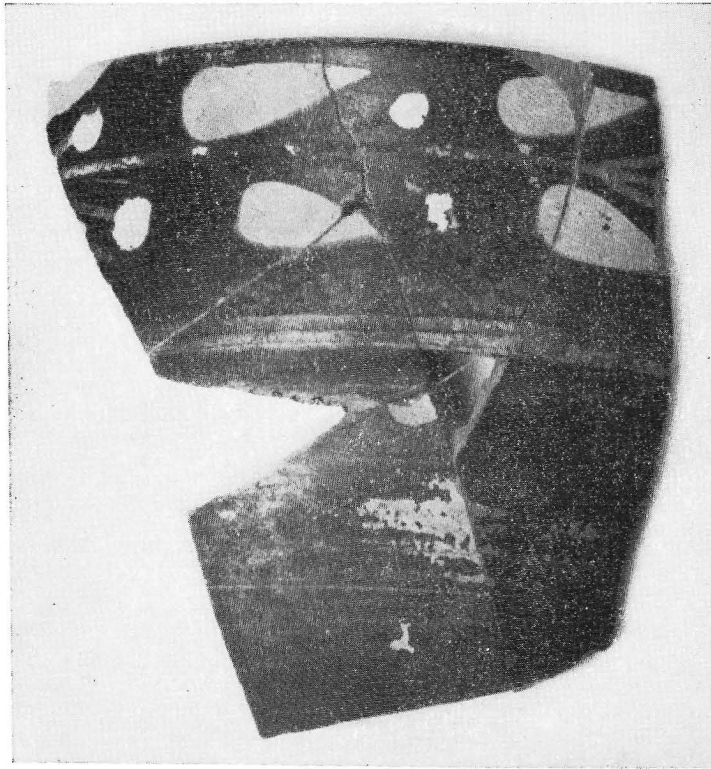
Parament ciclopí de l'ala del nord-est. Vegi's l'alçada de les parets de toves que arriben gairebé a la superfície del túmul.



Interior de l'edifici. En primer terme E 3; al fons E 1; a la dreta E 4 i E 5.

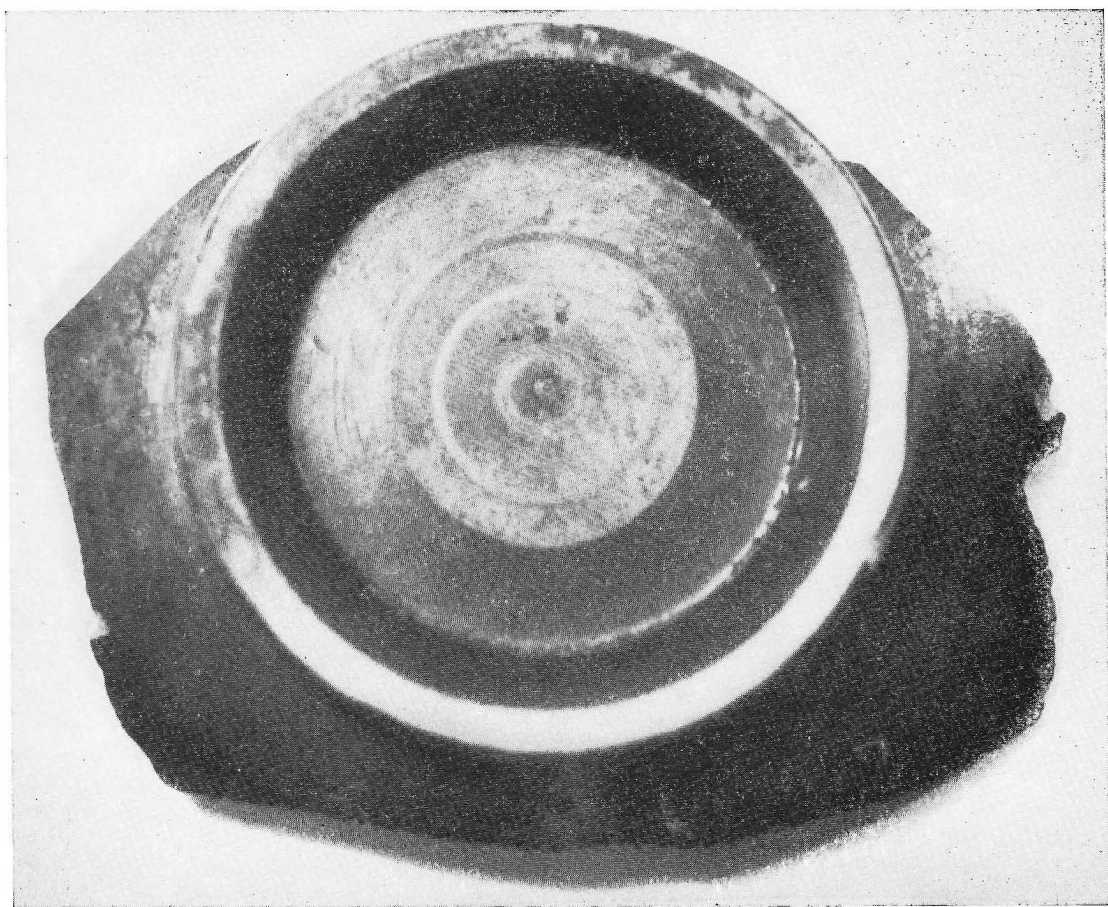


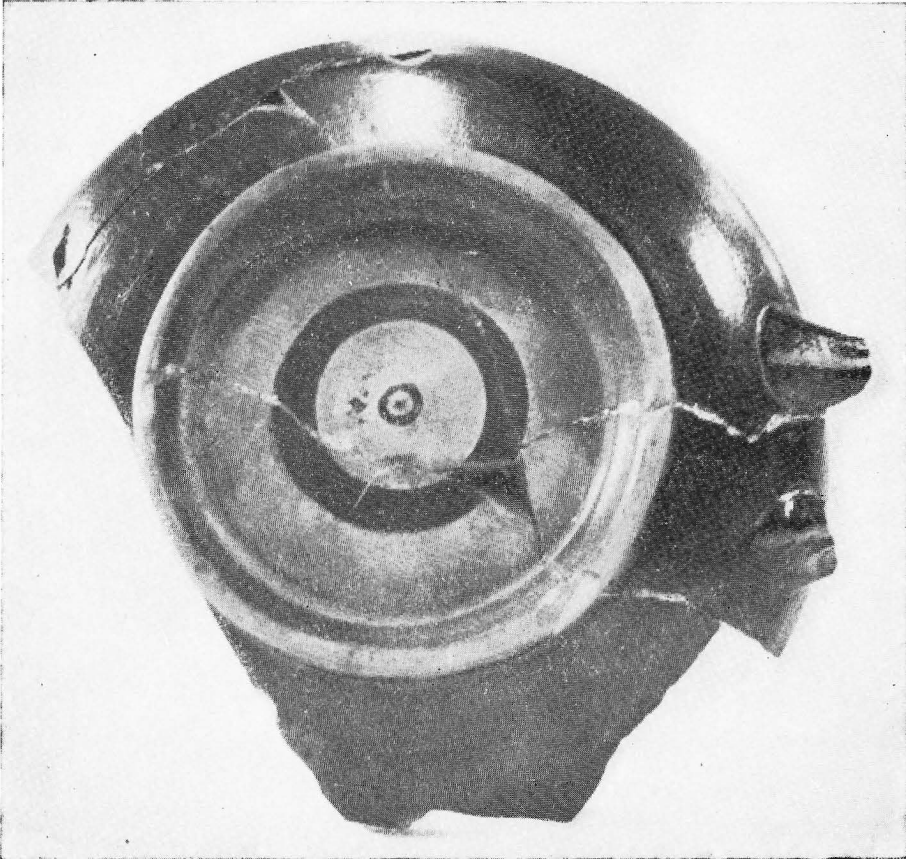
Aspecte de la terrassa que rodeja l'edifici.



Fragments d'un skyphos grec trobats a E 4, E 5 i E 6.

Kylix grec
de figures
roges trobat
a E. 5.





Kylix grec de figures roges trobat a È 5.



Kylix grec de figures roges del sector 5 de la trinxera estratigràfica.



Kylix grec de figures roges del sector 5 de la trinxera estratigràfica.

