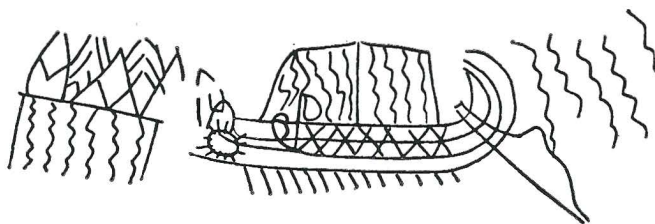




UNIVERSITAT DE BARCELONA  
INSTITUT D'ARQUEOLOGIA I PREHISTÒRIA

---

# Catàleg Provisional dels Poblat Ibèrics del Principat de Catalunya



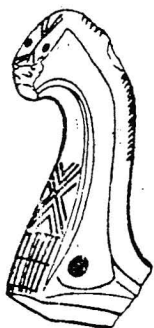




ARQUITECTURA I URBANISME IBÈRICS  
A CATALUNYA

I

CATÀLEG PROVISIONAL  
DELS POBLATS DE L'ÈPOCA  
IBÈRICA AL PRINCIPAT



*Joan Maluquer de Motes i Nicolau, Elisabet Huntingford i Antigas  
Ricard Martín i Tobias, Ramon Pallarès i Comas  
Anna Maria Rauret i Dalmau, Maria del Vilar Vila i Bota*

INSTITUT D'ARQUEOLOGIA I PREHISTÒRIA  
NACREM, 2, Publicacions eventuais, n.º 33. Barcelona, 1982.

Dipòsit Legal: B. 20.692-82

*Tallers Gràfics A. Núñez · París, 208 · Barcelona*

## PRESENTACIÓ

En el marc de la recerca universitària, un equip de l'Institut d'Arqueologia i Prehistòria ha iniciat un projecte d'estudi complert sobre l'Arquitectura i l'urbanisme ibèrics a Catalunya. La Universitat de Barcelona del curs de 1980-1981 ençà, el recolza. Aquest projecte vol aplegar tota la documentació possible sobre dits aspectes de la civilització ibèrica catalana i es realitza en tres direccions paral·leles.

Primer, l'establiment del catàleg dels poblats i llocs d'habitació coneguts o simplement esmentats en la bibliografia arqueològica o el coneixement personal i directe dels investigadors que es formaren a redós de l'Institut als que agraiem de tot cor la seva col·laboració.

Segonament, la redacció del fitxer exhaustiu dels jaciments ibèrics catalans amb la descripció i crítica de les dades bàsiques per tal d'obtenir llur classificació objectiva més correcta, amb l'afany d'establir les verdaderes Fonts arqueològiques per la història primitiva de les terres catalanes. D'una manera paral·lela es procura l'aixecament de plànols, seccions, dibuixos de paraments i fotografies que justifiquin l'estudi de conjunt de l'arquitectura i l'urbanisme que constitueix l'objectiu específic del projecte.

L'aplec d'aquesta documentació és una tasca llarga i feixuga però que hem cregut del tot necessària. Per una banda l'anàlisi de tota la bibliografia arqueològica existent ens ha procurat grans sorpreses. Al intentar-ne una rígida valoració hem pogut comprovar la gran vaguetat que domina i observar que hi ha molt poca relació entre la riquesa bibliogràfica i l'autèntic coneixement dels poblats que s'hi esmenten, i això és un fet particularment greu. Quan hem intentat reunir unes dades mínimes de situació, altimetria, etcètera, moltes vegades hem fracassat. La pobresa de dades és desesperant i en una gran majoria dels casos hem hagut de partir de zero.

Aquest fet, ben negatiu, no es pot atribuir senzillament a que siguin molt pocs els poblats que han estat objecte d'excavacions o prospeccions amples, que no arriben ni de lluny al 10 % dels que normalment s'esmenten. Més aviat cal atribuir-ho a que la sola troballa superficial d'uns padellassos que semblen ibèrics ha servit per anunciar el descobriment d'un poblament del que no s'ha donat altra referència. En aquest aspecte podríem dir que, malgrat el gran número de jaciments citats, el veritable coneixement que en tenim

és inferior a molts altres períodes prehistòrics, com el dels dòlmens, per exemple.

La primera tasca ha comportat la realització d'una llista que fa un any ja sumava 624 poblats i que a hores d'ara arriba a 816, repartits per totes les comarques catalanes. Creiem que aquesta llista serà interessant com element d'orientació per properes recerques. El necessari coneixement del patrimoni arqueològic català ha de comportar en el seu moment la formació d'un inventari general de jaciments arqueològics. Una relació nodrida però sense pretensions, corresponent a un període concret, permetrà, si més no, avaluar la intensitat de coneixement de les diverses comarques i pot orientar les exploracions futures cap a les zones més desconegudes.

El present catàleg provisional es concreta als poblats de l'època ibèrica en el sentit més ample, prescindint de les terminologies prehistòriques sempre subjectives. S'hi inclouen els poblats del segle —VIII fins el començament de l'Imperi romà amb August. Són els vuit segles decisius de l'evolució del poblament de Catalunya, què fem començar simbòlicament amb el descobriment històric dels pobles íbers pels fenicis, grecs i etruscs en un moment incert del segle —VIII.

Aquests vuit segles es desgranen en quatre èpoques. La primera, que anomenarem *Protoibèrica* de l'any —800 (?) fins l'any —654, data que acceptem per la fundació de la ciutat d'Eivissa, motora del comerç fenici a les costes catalanes.

La segona època o *Paleoibèrica*, de l'any —654 fins a la crisi de l'equilibri polític i econòmic de l'àmbit de la mediterrània d'occident, iniciada amb la batalla d'Alalia de l'any —535. En aquesta segona època hi trobem dues fases. Una primera de contactes amb preferència fenicis fins l'any —600, moment de la fundació de la ciutat grega de Massalia i al poc temps d'Emporion, i una segona fase de l'any —600 al —535 de començament de la influència grega i concretament focea.

La tercera època o *ibèrica clàssica* comprèn de la batalla d'Alalia fins l'arribada dels romans l'any —218. També en aquesta tercera època hi veiem dues fases. Una caracteritzada per la dinàmica creadora de la cultura ibèrica que amb total consciència i llibertat creà una de les civilitzacions més complexes i originals de l'Antiguitat, fins els voltants de l'any —400, i una altra de manteniment, més estàtica, que aviat perd la seva capacitat creadora i es manté passiva enfront de les pressions culturals exòtiques gregues i púniques.

Amb l'arribada dels romans l'any —218 comença la quarta i darrera època *iberoromana* amb ràpida reculada de la cultura ibèrica i servilisme pels nous mestres.

En el present catàleg provisional adoptem el nom ibèric utilitzat pels antics escriptors grecs al referir-se a la població de les terres catalanes, sense cap intent d'efectuar-ne una estricta valoració ètnica. Tampoc encara no es possible establir la durada de cada poblats i és per això que convé tenir

present que es tracta d'un inventari provisional. És, per tant, un catàleg obert que no té la pretensió d'ésser exhaustiu, en el què és ben possible que algun poblat hi estigui duplicat per la varietat de fonts d'informació. Com que l'actual coneixement d'ells es molt desigual, també és possible que alguns noms hagin d'ésser eliminats o reclassificats com a necròpolis per exemple. Sí que és segur que a l'estendre les exploracions a comarques deficitàries el número de poblats creixerà en relació als actuals. Avui en presentem una llista de 816. La gran majoria d'ells corresponen a visites eventuais d'estudiosos i excursionistes entusiastes no sempre capacitats per fer-ne un judici definitiu, però amb prou interès per demostrar la riquesa i densitat de poblament de Catalunya a l'època ibèrica. És també aquesta llista el nostre homenatge a tants estudiosos que amb la noble passió per la nostra terra han contribuït decisivament al descobriment, interès i potenciació de l'arqueologia catalana.

Hem ordenat la llista dels poblats per poder facilitar millor la seva ubicació per comarques i municipis. Hem donat a cada poblat una signatura composta per tres elements que corresponen a la divisió territorial de Catalunya de la Generalitat de 1932 que creiem vigent i vàlida fins que l'actual Parlament de Catalunya aprovi una nova ordenació. D'aquests tres elements, el primer correspon a la regió, amb un número seguit d'una lletra que fa referència a les diferents comarques dintre de cada regió. El segon és el número general que correspon a la llista de comarques, i el tercer fa referència al municipi ordenat en principi alfabèticament.

No hem volgut fixar un número general a cada poblat perquè ho creiem prematur i poc pràctic a l'hora d'ubicar els poblats sobre plànols generals. És també molt difícil fer una numeració cronològica per l'ordre de descobriment de cada poblat. Hem preferit començar la numeració a cada comarca i únicament quan l'exploració de tot Catalunya hagi atès un nivell satisfactori, podrà pensar-se en establir una ordenació general. Ara mateix veiem que els municipis actuals no són els mateixos i que cada dia es presenten agrupaments o divisions que compliquen les coses. Caldrà esperar, per tant, també l'ordenació municipal del territori que pugui considerar-se definitiva. Per facilitar la utilització d'aquest catàleg, hi hem reproduït la divisió territorial de Catalunya aprovada el 27 d'agost i publicada el 23 de desembre de 1936.

Plànols i gràfiques permetran ràpidament fer-se càrrec de l'estat de coneixement actual. D'entrada es podrà observar la desigualtat de coneixença a les diverses regions i comarques. Dues regions, la primera i la vuitena, amb 206 i 201 poblats, respectivament, obtenen el 49,87 % del total dels poblats llistats. Altres dues regions, la segona amb 118 poblats i la tercera amb 117, acaparen el 28,79 %. També van aparellades les regions quarta y setena amb un conjunt de 114 poblats o sigui amb el 13,97 %. El 7,37 % darrer correspon a les regions cinquena, sisena i novena, amb percentatges molt més baixos exceptuada la comarca d'Osona que per si sola té el 2,57 %. A les co-



marques del Ripollès, Pallars Sobirà i La Vall d'Aran no hi hem pogut documentar cap poblat segur de l'època que estudiem i les referències, de moment, no han pogut ser contrastades.

A l'inventari de poblats ordenats per regions i comarques apareixen quatre columnes. La primera correspon al número de km<sup>2</sup> de la comarca. A la segona el número de poblats. A la tercera el percentatge general que correspon a cada comarca en relació a la totalitat dels poblats de Catalunya, i a la quarta columna hi hem relacionat el número d'hectàries que correspondrien a cada poblat. (Figs. 1 i 2.)

Aquesta darrera dada s'hi ha afegit simplement per curiositat. No cal dir que, de moment, no pot utilitzar-se per càlculs econòmics, perquè mentre unes comarques són planes, altres tenen un percentatge molt acusat de muntanyes. Resulta però interessant comparar les dues regions amb més poblats coneguts i veure que per la regió primera corresponen de mitja a cada poblat 30,45 Ha. A la regió vuitena en corresponen 90,86 Ha, o sigui tres vegades més. ¿Pot marcar això unes diferències entre una economia cerealista i de pastures enfront d'una economia més diversificada entre la zona litoral i la de l'interior de Catalunya?

En realitat, d'aquest catàleg provisional no poden treure's massa conseqüències, ja que les densitats específiques estan en raó directa amb la intensitat de recerca més que amb una distribució real de densitats. És natural que les regions pirenenques ofereixin una menor densitat de poblament que les planes amb possibilitats econòmiques més amples i diversificades. En aquest sentit els percentatges comarcals d'aquest Inventari provisional semblen correspondre a una certa realitat. Les comarques pirenenques deficitàries o totalment desconegudes són zones recorregudes intensament per estudiosos i excursionistes que haurien anotat les seves descobertes i observacions com esdevé per exemple amb l'art romànic.

Es ben clar que la distribució de jaciments del catàleg correspon a la intensitat de recerques. La densitat de les comarques de la regió primera és deguda a un segle d'excursionisme científic als voltants de Barcelona i a l'Escola Catalana d'Arqueologia de la Universitat. A les comarques del Segrià i Urgell, de la regió vuitena, s'hi acusen les recerques i exploracions de l'Institut d'Estudis Ilerdenses després de l'any 1942, que a l'insistir en unes comarques ja marcades per l'activitat primicera de la Secció Històrico-Arqueològica de l'Institut d'Estudis Catalans, va multiplicar ràpidament els coneixements arqueològics. Actualment la recerca universitària a Lleida ha mantingut la continuïtat. A les comarques del Gironès i Empordà la tradició d'Amúpries i el bon nivell cultural de les comarques esmentades han permès mantenir en tot temps una activitat i un interès que l'empenta de la Diputació de Girona ha institucionalitzat en els darrers temps.

En altres comarques, l'actual coneixement de poblats és una conseqüència d'investigadors individuals. Les comarques del Solsonès, Penedès i Priorat en són un bon exemple.

Les províncies actuals que integren el Principat no responen a unitats humanes naturals. Esperem completar aquest catàleg amb l'inventari dels poblats de les comarques veïnes de llengua catalana d'Aragó, nord de Castelló i de la Catalunya nord, ja molt avançat. L'estudi de l'arquitectura i l'urbanisme ibèric ho exigeix. L'activitat arqueològica de l'Institut d'Estudis Catalans, en els seus primers anys, fa que la proporció de poblats ibèrics coneguts al Baix Aragó, per exemple, sigui molt elevada, i molts dels problemes de l'arquitectura d'ací no s'expliquen amb independència d'aquells.

Voldríem afegir unes breus consideracions sobre el desconeixement que tenim del món ibèric català. Enfront d'aquests 816 poblats llistats que de primer antuvi permeten un cert optimisme, ens trobem que les necròpolis conegudes no arriben al 10 % d'aquesta xifra. És més, tenim un coneixement relativament satisfactori de les necròpolis que corresponen a l'època protoibèrica (siguin d'urnes o de túmuls). Són molt escases les que classificariem de paleoibèriques, i pràcticament desconegudes les de l'època ibèrica clàssica. La mesura del nostre desconeixement la donen els 816 poblats inventariats.

Per acabar, volem expressar el nostre desig de que aquest Catàleg s'envelleixi ràpidament. Tenim la impressió de que els poblats catalans sobrepassen el miler i que una exploració de les comarques deficitàries haurà de permetre assolir aquesta cotà. Malgrat això, hem cregut útil la seva publicació, ja que posat a l'abast de tots els estudiosos podrà contribuir millor al coneixement de l'Arqueologia catalana en aquest camp concret.

Institut d'Arqueologia i Prehistòria. NACREM, 2  
Festa de Primavera, «Pere Bosch Gimpera», 1982



## DISTRIBUCIÓ DELS POBLATS PER REGIONS

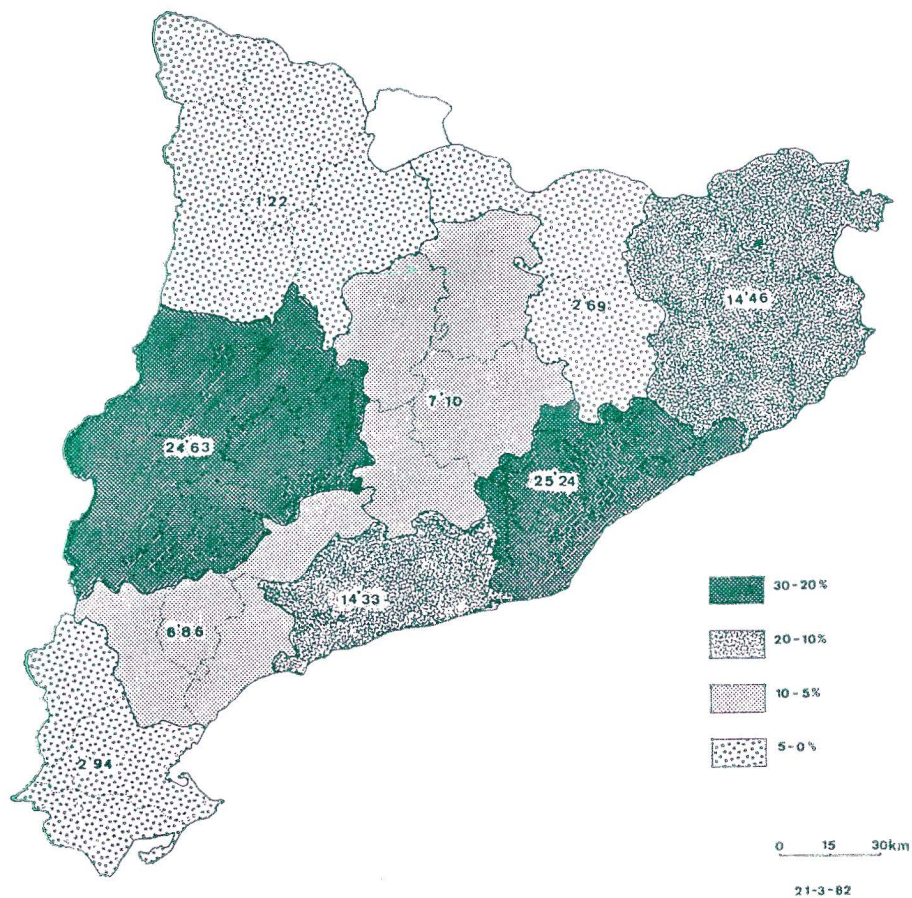


Fig. 1

Regió	N.º de poblats	Km <sup>2</sup>	Poblats per Km <sup>2</sup>	% general
Primera	206	2.464,28	11,96	25,24
Segona	118	4.658,48	39,47	14,46
Tercera	117	1.932,96	16,52	14,33
Quarta	56	2.721,56	48,59	6,86
Cinquena	24	2.847,92	118,66	2,94
Sisena	22	546,40	—	2,69
Setena	58	4.415,59	76,14	7,10
Vuitena	201	5.475,33	27,24	24,63
Novena	10	—	—	1,22



## PERCENTATGE DE POBLATS PER COMARQUES

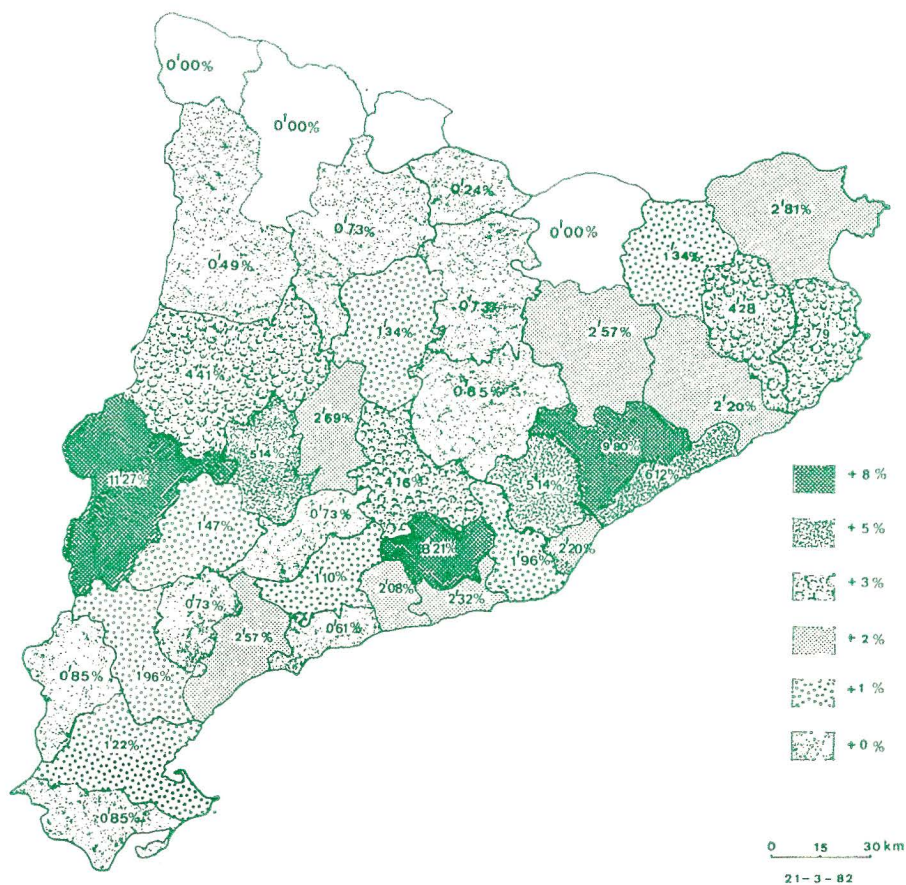


Fig. 2

Regió	i Comarca	%	Regió	i Comarca	%
(8D.33)	SEGRITÀ	11,27	(2B.7)	BAIX EMPORDÀ	3,79
(1E.5)	VALLÈS ORIENTAL	9,80	(2A.7)	ALT EMPORDÀ	2,81
(3B.12)	ALT PENEDEÈS	8,21	(8C.32)	LA SEGARRA	2,69
(1C.3)	MARESME	6,12	(4A.16)	BAIX CAMP	2,57
(1D.4)	VALLÈS OCCIDENTAL	5,14	(3D.14)	GARRAF	2,32
(8E.34)	URGELL	5,14	(6B.24)	BARCELONÈS	2,20
(8B.31)	LA NOGUERA	4,41	(2E.10)	LA SELVA	2,20
(2D.9)	GIRONÈS	4,28	(3C.13)	BAIX PENEDEÈS	2,08
(7A.26)	L'ANOIA	4,16	(1A.1)	BAIX LLOBREGAT	1,96

Regió	i Comarca	%	Regió	i Comarca	%
(4D.19)	RIBERA D'EBRE	1,96	(5C.27)	TERRA ALTA	0,85
(4C.18)	PRIORAT	1,59	(7C.28)	BERGUEDÀ	0,73
(8A.30)	LES GARRIGUES	1,47	(9A.35)	ALT URGELL	0,73
(2C.8)	LA GARROTXA	1,34	(3E.15)	TARRAGONÈS	0,61
(7D.29)	SOLSONÈS	1,34	(9B.36)	PALLARS JUSSÀ	0,49
(5A.20)	BAIX EBRE	1,22	(6A.23)	BAIXA Cerdanya	0,24
(3A.11)	ALT CAMP	1,10	(9C.37)	PALLARS SOBIRÀ	—
(7B.27)	BAGES	0,85	(6C.25)	RIPOLLÈS	—
(5B.21)	MONTSIÀ	0,85	(9D.38)	LA VALL D'ARAN	—

## INVENTARI PROVISIONAL DE POBLATS I LLOCS D'HABITACIÓ IBÈRICS DEL PRINCIPAT

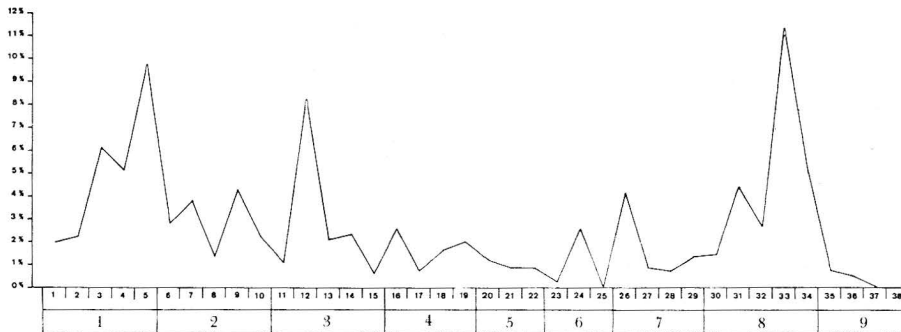


Fig. 3

En conjunt són 816 poblat, repartits per regions i comarques de la manera següent:

Regió	N.º	Comarca	Km²	Poblat	%	Ha. per poblat
1A	1	Baix Llobregat	474,77	16	1,96	2.967,3
1B	2	Barcelonès	159,23	18	2,20	884,6
1C	3	Maresme	396,01	50	6,12	792,-
1D	4	Vallès occidental	619,70	42	5,14	1.475,4
1E	5	Vallès oriental	813,57	80	9,80	1.016,9
2A	6	Alt Empordà	1.275,13	23	2,81	5.544,-
2B	7	Baix Empordà	700,47	31	3,79	1.490,-
2C	8	La Garrotxa	849,10	11	1,34	7.719,-
2D	9	Gironès	838,18	35	4,28	2.394,8
2E	10	La Selva	995,60	18	2,20	5.531,1
3A	11	Alt Camp	548,13	9	1,10	6.090,-
3B	12	Alt Penedès	514,40	67	8,21	767,7
3C	13	Baix Penedès	264,01	17	2,08	1.553,-
3D	14	Garraf	261,49	19	2,32	1.357,2
3E	15	Tarragonès	344,93	5	0,61	6.898,6
4A	16	Baix Camp	674,54	21	2,57	3.212,-
4B	17	Conca de Barberà	637,83	6	0,73	10.630,5
4C	18	Priorat	517,21	13	1,59	3.978,5
4D	19	Ribera d'Ebre	891,98	16	1,96	5.574,8



Regió	N.º	Comarca	Km²	Poblats	%	Ha. per poblat
5A	20	Baix Ebre	1.063,04	10	1,22	10.630,4
5B	21	Montsià	657,42	7	0,85	9.391,7
5C	22	Terra Alta	1.127,46	7	0,85	16.106,4
6A	23	Baixa Cerdanya	546,40	2	0,24	27.320,-
6B	24	Osona	1.191,79	21	2,57	5.675,1
6C	25	Ripollès	—	—	—	—
7A	26	L'Anoia	893,-	34	4,16	2.626,4
7B	27	Bages	1.295,21	7	0,85	18.503,-
7C	28	Berguedà	1.182,46	6	0,73	19.707,-
7D	29	Solsonès	1.045,92	11	1,34	9.508,3
8A	30	Les Garrigues	839,96	9	1,47	6.999,6
8B	31	La Noguera	1.840,72	36	4,41	5.113,1
8C	32	La Segarra	646,16	22	2,69	2.937,-
8D	33	Segrià	1.469,04	92	11,27	1.596,7
8E	34	L'Urgell	679,45	42	5,14	1.617,7
9A	35	L'Alt Urgell	1.425,12	6	0,73	27.765,-
9B	36	Pallars Jussà	1.081,02	4	0,49	27.025,5
9C	37	Pallars Sobirà	—	—	—	—
9D	38	Vall d'Aran	—	—	—	—

**POBLATS IBÈRICS  
DEL PRINCIPAT DE CATALUNYA**



## REGIÓ PRIMERA, A

### 1. COMARCA DEL BAIX LLOBREGAT (474,77 km<sup>2</sup>)

N.º	Signatura	Municipi	Lloc
1	(1A.1.2)	BEGUES	Puig Castellar
2	(1A.1.3)	CASTELLDEFELS	Castell
3	(1A.1.3a)	CASTELLDEFELS	Can Valls
4	(1A.1.4)	CASTELLVÍ DE ROSANES	Castell de Sant Jaume
5	(1A.1.6)	COLLBATÓ	Les Soleies
6	(1A.1.9)	ESPARRAGUERA	El Castell
7	(1A.1.10)	GAVÀ	Calamot
8	(1A.1.10a)	GAVÀ	Castell d'Aramprunyà
9	(1A.1.12)	MOLINS DE REI	La Plaça de les Bruixes I i II
10	(1A.1.18)	SANT BOI	Ciutat
11	(1A.1.18a)	SANT BOI	Ermita de Sant Ramon
12	(1A.1.18b)	SANT BOI	Vinya de Dalt
13	(1A.1.21)	SANT FELIU DE LLOBREGAT	Can Albareda
14	(1A.1.23)	SANT VICENÇ DELS HORTS	Puig Castellar
15	(1A.1.24)	SANTA COLOMA DE CERVELLÓ	Sant Antoni
16	(1A.1.25)	TORRELLES DE LLOBREGAT	

## REGIÓ PRIMERA, B

### 2. COMARCA DEL BARCELONÈS (159,23 km<sup>2</sup>)

N.º	Signatura	Municipi	Lloc
1	(1B.2.1)	BADALONA	Mas Boscà
2	(1B.2.1a)	BADALONA	Can Butinyà
3	(1B.2.2.)	BARCELONA	Torrent de la Rovira
4	(1B.2.2a)	BARCELONA	El Putget
5	(1B.2.2b)	BARCELONA	Muntanya Pelada
6	(1B.2.2c)	BARCELONA	Can Casanovas
7	(1B.2.2d)	BARCELONA	Can Gomis
8	(1B.2.2e)	BARCELONA	Montjuïc
9	(1B.2.2f)	BARCELONA	Riera Magòria

N.º	Signatura	Municipi	Lloc
10	(1B.2.2g)	BARCELONA	Santa Creu d'Olorde
11	(1B.2.2h)	BARCELONA	Turó de Monterols
12	(1B.2.2i)	BARCELONA	Can Don Joan
13	(1B.2.6)	SANT JUST DESVERN	Penya del Moro
14	(1B.2.6a)	SANT JUST DESVERN	Can Olivella
15	(1B.2.6b)	SANT JUST DESVERN	Can Pedrosa
16	(1B.2.7)	SANTA COLOMA DE GRAMANET	Turó del Pollo o Puig Castellar
17	(1B.2.7)	SANTA COLOMA DE GRAMANET	Residència de Vells
18	(1B.2.7)	SANTA COLOMA DE GRAMANET	Torrent de les Bruixes

### REGIÓ PRIMERA, C

#### 3. COMARCA DEL MARESME (396,01 km<sup>2</sup>)

N.º	Signatura	Municipi	Lloc
1	(1C.3.1)	ALELLA	La Serreta
2	(1C.3.2)	ARENYS DE MAR	Horta Fassina
3	(1C.3.2a)	ARENYS DE MAR	Torre dels Encantats
4	(1C.3.3)	ARENYS DE MUNT	Camí del Mormo del Remei
5	(1C.3.3a)	ARENYS DE MUNT	Horta Vilaplana o Horta nova
6	(1C.3.4)	ARGENTONA	Turó de Can Fulló
7	(1C.3.4a)	ARGENTONA	Turó de Can Cabot
8	(1C.3.4b)	ARGENTONA	Pla dels Matxos
9	(1C.3.3c)	ARGENTONA	Turó de Can Dori
10	(1C.3.4d)	ARGENTONA	Coll de Gironella
11	(1C.3.5)	CABRERA DE MATARÓ	Burriac
12	(1C.3.5a)	CABRERA DE MATARÓ	La Vila
13	(1C.3.5b)	CABRERA DE MATARÓ	Turó Rodó o Turó dels Oriols
14	(1C.3.5c)	CABRERA DE MATARÓ	Agell de Dalt
15	(1C.3.5/6)	CABRERA DE MATARÓ-CABRILS	Mont Cabrer
16	(1C.3.5/6)	CABRERA DE MATARÓ-CABRILS	Turó de l'Infern
17	(1C.3.6)	CABRILS	Turó de Can Genís
18	(1C.3.6a)	CABRILS	Ca n'Artís (Coll de Porc)
19	(1C.3.6b)	CABRILS	Cementiri
20	(1C.3.6c)	CABRILS	Turó d'en Torres
21	(1C.3.6d)	CABRILS	Barri de Llobatera
22	(1C.3.6e)	CABRILS	Torrent del Grau
23	(1C.3.6f)	CABRILS	Brolles de l'Abril
24	(1C.3.8)		Turó de la Coma
25	(1C.3.10)	DOSRIUS	Can Margenat

N.º	Signatura	Municipi	Lloc
26	(1C.3.10a)	DOSRIUS	Turó del Parany
27	(1C.3.10b)	DOSRIUS	Turó del Castellar (Canyamars)
28	(1C.3.10c)	DOSRIUS. CANYAMARS	Can Cases-Can Lleuger
29	(1C.3.10d)	DOSRIUS	El Castell
30	(1C.3.13)	MATARÓ	Mata (veïnat de)
31	(1C.3.13a)	MATARÓ	Turó de Cerdanyola
32	(1C.3.13b)	MATARÓ	Cirera (veïnat de)
33	(1C.3.13c)	MATARÓ	Can Flaquer
34	(1C.3.14)	MONTGAT	Turó de Montgat
35	(1C.3.15)	ORRIUS	Turó de l'Arbocera
36	(1C.3.15a)	ORRIUS	Can Floreta
37	(1C.3.15b)	ORRIUS	Turó d'en Trulls
38	(1C.3.15c)	ORRIUS	Coves d'en Nadal
39	(1C.3.15d)	ORRIUS	Sant Bartomeu d'Orrius
40	(1C.3.15e)	ORRIUS	Carretera d'Orrius-Sant Pere de Clarà
41	(1C.3.16)	PALAFOLLS	Castell
42	(1C.3.17)	PINEDA	Montpalau
43	(1C.3.18)	PREMIÀ DE DALT	La Cadira del Bisbe
44	(1C.3.20)	SANT ANDREU DE LLAVANERES	Turó de l'Oriola
45	(1C.3.20a)	SANT ANDREU DE LLAVANERES	Coll de Lorita
46	(1C.3.20b)	SANT ANDREU DE LLAVANERES	Roca Martina u Hostal de la Maria Bruta
47	(1C.3.21)	SANT CEBRIÀ DE VALLALTA	Puig Castell
48	(1C.3.23)	SANT POL DE MAR	Vila i torre
49	(1C.3.24)	SANT VICENÇ DE MONTALT	Turó de Montalt
50	(1C.3.29)	VILASSAR DE DALT	Can Boquet

## REGIÓ PRIMERA, D

### 4. COMARCA DEL VALLÈS OCCIDENTAL (619,70 km<sup>2</sup>)

N.º	Signatura	Municipi	Lloc
1	(1D.4.2)	CALDES DE MONTBUI	Bosc de la Xarona
2	(1D.4.2a)	CALDES DE MONTBUI	Castell de Montbui
3	(1D.4.2b)	CALDES DE MONTBUI	Pla de les Ànimes
4	(1D.4.2c)	CALDES DE MONTBUI	Turó Gros de Can Camp
5	(1D.4.2d)	CALDES DE MONTBUI	Les Cremades
6	(1D.4.2e)	CALDES DE MONTBUI	Torre Roja
7	(1D.4.2f)	CALDES DE MONTBUI	Bòvila Busquets
8	(1D.4.2g)	CALDES DE MONTBUI	SE de Sant Miquel de l'Arn
9	(1D.4.3)	CASTELLAR DEL VALLÈS	Castellar Vell

N.º	Signatura	Municipi	Lloc
10	(1D.4.5)	CERDANYOLA	Turó de Can Oliver
11	(1D.4.6)	GALLIFA	Castell
12	(1D.4.7)	MATADEPERA	Sant Llorenç del Munt (Els Òbits?)
13	(1D.4.8)	MONTCADA	Turó de Montcada (Destruït)
14	(1D.4.8a)	MONTCADA I REIXAC	Les Maleses
15	(1D.4.13)	RUBÍ	Can Fatjó
16	(1D.4.14)	SABADELL	Can Oleguer
17	(1D.4.14a)	SABADELL	Torre Abelardo
18	(1D.4.14a)	SABADELL	La Salut I
19	(1D.4.17)	SANT QUIRZE DE TERRASSA	Can Vinyals
20	(1D.4.17a)	SANT QUIRZE DE TERRASSA	Can Llobateras
21	(1D.4.17b)	SANT QUIRZE DE TERRASSA	Can Casablanques
22	(1D.4.17c)	SANT QUIRZE DE TERRASSA	Can Cuniller
23	(1D.4.17d)	SANT QUIRZE DE TERRASSA	Ca n'Arús
24	(1D.4.18)	SANTA PERPÈTUA DE MOGODA	Ca l'Oller
25	(1D.4.20)	TERRASSA	Gaià
26	(1D.4.20a)	TERRASSA	Palau
27	(1D.4.20b)	TERRASSA	Can Barba
28	(1D.4.20c)	TERRASSA	Les Fonts. Riera Les Arenes
29	(1D.4.20d)	TERRASSA	Puig Viastrella
30	(1D.4.20e)	TERRASSA	Can Jofresa
31	(1D.4.20f)	TERRASSA	Sant Pere
32	(1D.4.20g)	TERRASSA	Torre de Mossèn Doms
33	(1D.4.20h)	TERRASSA	Bosc de Can Parellada
34	(1D.4.20i)	TERRASSA	Can Viver de la Serra o Torre Bonica
35	(1D.4.20j)	TERRASSA	Can Colomer
36	(1D.4.20k)	TERRASSA	La Batzuca
37	(1D.4.20m)	TERRASSA	Can Coret
38	(1D.4.20n)	TERRASSA	Can Poal
39	(1D.4.20p)	TERRASSA	Can Bogunyà
40	(1D.4.20q)	TERRASSA	Castellar Vell
41	(1D.4.21)	ULLASTRELL	Can Palet
42	(1D.4.21a)	ULLASTRELL	Ca n'Amat

REGIÓ PRIMERA, E

5. COMARCA DEL VALLÈS ORIENTAL (813,57 km<sup>2</sup>)

N.º	Signatura	Municipi	Lloc
1	(1E.5.2)	L'ATMETLLA DEL VALLÈS	Sant Nicolau
2	(1E.5.2a)	L'ATMETLLA DEL VALLÈS	El serrat de l'Ocata
3	(1E.5.2c)	L'ATMETLLA DEL VALLÈS	Can Rodoreda Nou
4	(1E.5.3)	BIGUES-RIELLS	Can Badell
5	(1E.5.3a)	BIGUES-RIELLS	Turó d'en Ribes
6	(1E.5.3b)	BIGUES-RIELLS	Puig Alt de Can Viver
7	(1E.5.3c)	BIGUES-RIELLS	Turó d'en Rull
8	(1E.5.3d)	BIGUES-RIELLS	Sant Martí del Fai
9	(1E.5.3e)	BIGUES-RIELLS	Turó de Can Garriga
10	(1E.5.3f)	BIGUES-RIELLS	Can Lledó
11	(1E.5.3g)	BIGUES-RIELLS	Can Granada
12	(1E.5.3h)	BIGUES-RIELLS	Can Quintanes
13	(1E.5.3i)	BIGUES-RIELLS	Vallderros
14	(1E.5.3j)	BIGUES-RIELLS	Ca n'Isidret Vell (Turó E.)
15	(1E.5.6)	CÀNOVES-SAMALÚS	Puig Castell
16	(1E.5.9)	CASTELLTERÇOL	Puig Castellar
17	(1E.5.9a)	CASTELLTERÇOL	Forn de la Noguera
18	(1E.5.11)	LES FRANQUESES DEL VALLÈS. LLERONA	Ca l'Antoja
19	(1E.5.11a)	LES FRANQUESES DEL VALLÈS. LLERONA	Turó de ca l'Aimeric
20	(1E.5.11b)	LES FRANQUESES DEL VALLÈS. LLERONA	Can Rovira del Villar
21	(1E.5.11c)	LES FRANQUESES DEL VALLÈS	Corró d'Amunt. Can Nonells
22	(1E.5.12)	LA GARRIGA. SAMALÚS	Torrent de l'Apotecari
23	(1E.5.12a)	LA GARRIGA	Vinyes Migdia, can Morull
24	(1E.5.12b)	LA GARRIGA	Vinyes de Can Poi
25	(1E.5.13)	GRANERA	Roc Castellar
26	(1E.5.13a)	GRANERA	Olleric
27	(1E.5.18)	LLINARS DEL VALLÈS	Sant Sebastià de Puigpedrós
28	(1E.5.18a)	LLINARS DEL VALLÈS	Alfar. Turó del vent
29	(1E.5.18b)	LLINARS DEL VALLÈS	Castellvell de Llinars
30	(1E.5.18c)	LLINARS DEL VALLÈS	Església d'Alcoll
31	(1E.5.19)	MARTORELLES	Turó d'en Guillemí
32	(1E.5.21)	MONTMANY	El Figueró. L'ollar
33	(1E.5.21a)	MONTMANY. EL FIGARÓ	Puiggraciós (Serrat de Leu- cata)
34	(1E.5.23)	MONTORNÈS DEL VALLÈS	La muntanya de Sant Miquel



N.º	Signatura	Municipi	Lloc
35	(1E.5.23a)	MONTORNÈS DEL VALLÈS	Turó de Can Tacó
36	(1E.5.23b)	MONTORNÈS DEL VALLÈS	Turó de Can Galvany
37	(1E.5.25)	SANTA MARIA DE PALAUTOR- DERA	Bosc de Ca l'Humet
38	(1E.5.27)	LA ROCA DEL VALLÈS. SANTA AGNÈS DE MALENYANES	Turó dels Castellans
39	(1E.5.27a)	LA ROCA DEL VALLÈS. SANTA AGNÈS DE MALENYANES	Turó de l'Arbosera
40	(1E.5.27b)	LA ROCA DEL VALLÈS. SANTA AGNÈS DE MALENYANES	Turó cremat
41	(1E.5.27c)	LA ROCA DEL VALLÈS. SANTA AGNÈS DE MALENYANES	Can Parpers
42	(1E.5.27d)	LA ROCA DEL VALLÈS. SANTA AGNÈS DE MALENYANES	Turó de Can Companys
43	(1E.5.27e)	LA ROCA DEL VALLÈS. SANTA AGNÈS DE MALENYANES	Vora el dolmen de Can Pla- nes
44	(1E.5.27f)	LA ROCA DEL VALLÈS	Can Ronsas
45	(1E.5.27g)	LA ROCA DEL VALLÈS	Ca l'Argent
46	(1E.5.27h)	LA ROCA DEL VALLÈS	Sant Bartomeu de Cabanes
47	(1E.5.27i)	LA ROCA DEL VALLÈS	Santa Quitèria. Can Floreta
48	(1E.5.27j)	LA ROCA DEL VALLÈS	Santa Quitèria. Turó i vinyes de Can Solei
49	(1E.5.27k)	LA ROCA DEL VALLÈS	Turó de Can Joan Capella
50	(1E.5.27m)	LA ROCA DEL VALLÈS	Turó de Can Verdaguer
51	(1E.5.27n)	LA ROCA DEL VALLÈS. VALL D'ARIÓ	Turó de Can Santpere
52	(1E.5.27o)	LA ROCA DEL VALLÈS. VALL D'ARIÓ	Turó de Can Prat
53	(1E.5.27p)	LA ROCA DEL VALLÈS. VALL D'ARIÓ	Turó de Can Verdaguer
54	(1E.5.27q)	LA ROCA DEL VALLÈS. VILA- NOVA DE LA ROCA	Turó del Trull
55	(1E.5.27r)	LA ROCA DEL VALLÈS. VILA- NOVA DE LA ROCA	Turó de Can Nadal
56	(1E.5.27s)	LA ROCA DEL VALLÈS. ORRIUS	Cèllec
57	(1E.5.29)	SANT CELONI	Sant Martí de Montnegre
58	(1E.5.29a)	SANT CELONI. OLZINELLES	Mont Llorer
59	(1E.5.30)	SANT ESTEVE DE PALAUTOR- DERA	Castell de Montclús
60	(1E.5.31)	SANT FELIU DE CODINES	Turó del Pi Gros
61	(1E.5.31a)	SANT FELIU DE CODINES	El serrat de la Galaieta
62	(1E.5.32)	SANT FOST DE CAMPSENTELES	Panjabocs
63	(1E.5.32a)	SANT FOST	Can Torres de Cabanyes
64	(1E.5.34)	SANT QUIRZE SAFAJA	El Traver (Bertí)

N.º	Signatura	Municipi	Lloc
65	(1E.5.34a)	SANT QUIRZE SAFAJA	Ca l'Esmolet (Bertí)
66	(1E.5.35)	SANTA EULÀLIA DE RONÇANA	Font de Bril o Can Puig de la Vall
67	(1E.5.35a)	SANTA EULÀLIA DE RONÇANA	Pla de Masmitjans
68	(1E.5.35b)	SANTA EULÀLIA DE RONÇANA	Can Vendrellet
69	(1E.5.35c)	SANTA EULÀLIA DE RONÇANA	Sant Simple
70	(1E.5.35d)	SANTA EULÀLIA DE RONÇANA	Ca l'Enricó
71	(1E.5.35e)	SANTA EULÀLIA DE RONÇANA	La Bastida
72	(1E.5.35f)	SANTA EULÀLIA DE RONÇANA	Can Vendrell
73	(1E.5.36)	SANTA MARIA DE MARTORE- LLES DE DALT	Castell Ruf
74	(1E.5.36a)	SANTA MARIA DE MARTORE- LLES DE DALT	Turó de Can Gallem
75	(1E.5.37)	TAGAMANENT	Turó de Tagamanent
76	(1E.5.37a)	TAGAMANENT	Final Sot del Bac
77	(1E.5.38)	VALLGORGUINA	Puig Castell
78	(1E.5.39)	VALLROMANES	Torre tavernera
79	(1E.5.39a)	VALLROMANES	Colldeforns
80	(1E.5.39b)	VALLROMANES	Can Ginesta



REGIÓ SEGONA, A  
6. COMARCA DE L'ALT EMPORDÀ (1.275,13 km<sup>2</sup>)

N.º	Signatura	Municipi	Lloc
1	(2A.6.5)	BÀSCARA. ORRIOLS	Mas Sitràn
2	(2A.6.8)	BORRASSÀ	Olivet d'en Recasens
3	(2A.6.10)	CABANES	L'Aigüeta
4	(2A.6.18)	L'ESCALA	Platja de Riells
5	(2A.6.19)	ESPOLLA	La Verna
6	(2A.6.23)	GARRIGÀS. ERMEDÀS	La Qüestió d'en Solà
7	(2A.6.23a)	GARRIGÀS	Can Marisc
8	(2A.6.23b)	GARRIGÀS	Fontudana
9	(2A.6.23c)	GARRIGÀS	Autopista
10	(2A.6.25)	LA JONQUERA	La Costa Roja
11	(2A.6.38)	PERELADA	Castell
12	(2A.6.39)	PONT DE MOLINS	
13	(2A.6.40)	PONTÓS	Puig Castellar
14	(2A.6.45)	ROSES. RHODE	La Ciutadella
15	(2A.6.45a)	ROSES	Puig de les Àligues. Can Ma- rès
16	(2A.6.45b)	ROSES	Les Arenes
17	(2A.6.52)	SAUS. LLAMPAIES	Les Sales
18	(2A.6.52a)	SAUS. LLAMPAIES	Les Viles
19	(2A.6.57)	TORROELLA DE MONTGRÍ	La Fonollera
20	(2A.6.57a)	TORROELLA DE MONTGRÍ	Puig Mascaró
21	(2A.6.59)	VENTALLÓ. SALDET	
22	(2A.6.62)	VILAFANT	El Terral
23	(2A.6.62a)	VILAFANT	Can Massanet

REGIÓ SEGONA, B

7. COMARCA DEL BAIX EMPORDÀ (700,47 km²)

N.º	Signatura	Municipi	Lloc
1	(2B.7.2)	BEGUR	El Castell
2	(2B.7.5)	CALONGE DE LES GAVARRES	
3	(2B.7.5a)	CALONGE DE LES GAVARRES	Els Vinyers
4	(2B.7.5b)	CALONGE DE LES GAVARRES	Els Vilars
5	(2B.7.5c)	CALONGE DE LES GAVARRES	Can Lloret
6	(2B.7.5d)	CALONGE DE LES GAVARRES	Els Bòlids
7	(2B.7.5e)	CALONGE DE LES GAVARRES	Bujons-Ponjoan
8	(2B.7.10)	CORÇÀ	Puig Rodó
9	(2B.7.14)	FONTETA	Fitor
10	(2B.7.15)	GARRIGOLES. ORRIOLS	
11	(2B.7.19)	MONTRÀS	Font Morisca
12	(2B.7.20)	PALAFRUGELL. LLAFRANC	Far de Sant Sebastià
13	(2B.7.21)	PALAMÓS	La Fosca. Castell
14	(2B.7.23)	PALS	Castell de Carmany
15	(2B.7.25)	LA PERA	
16	(2B.7.26)	PERATALLADA	Castell
17	(2B.7.26)	PERATALLADA. CANAPOST	Els Socors
18	(2B.7.28)	RUPIÀ	
19	(2B.7.29)	SANT FELIU DE GUÍXOLS	Fortim o Punta de Guíxols
20	(2B.7.31)	SANTA CRISTINA D'ARO. SOLIUS	Plana Basarda
21	(2B.7.37)	SERRA DE DARÓ	La Serra
22	(2B.7.37)	ULLASTRET	Puig de Sant Andreu
23	(2B.7.37a)	ULLASTRET	Illa d'en Rexac
24	(2B.7.37b)	ULLASTRET	La Garriga
25	(2B.7.37c)	ULLASTRET	Plaça de les Bruixes
26	(2B.7.37d)	ULLASTRET	Puig Torrecuques
27	(2B.7.37e)	ULLASTRET	Puig Miralles
28	(2B.7.38)	ULTRAMORT. PARLABÀ	Montori
29	(2B.7.41)	VILOPRIU	Camp de la Font
30	(2B.7.42)	VULPELLAC	

## REGIÓ SEGONA, C

### 8. COMARCA DE LA GARROTXA (849,10 km<sup>2</sup>)

N.º	Signatura	Municipi	Lloc
1	(2C.8.5)	BESALÚ	Santa Maria
2	(2C.8.5a)	BESALÚ	Camp de Can Ring
3	(2C.8.5b)	BESALÚ	Can Llandric
4	(2C.8.10)	MAIÀ DE MONTCAL	Puig de Santa Magdalena
5	(2C.8.11)	MIERES	Muntanya de Finestres
6	(2C.8.11a)	MIERES	Roca del Migdia
7	(2C.8.14)	OLOT	
8	(2C.8.16)	PLANES D'HOSTOLES. LES ENCIES	Mas Jimquer. Campvell
9	(2C.8.20)	SANT ANIOL DE FINESTRES	Puig Trepador o La Palomera
10	(2C.8.20a)	SANT ANIOL DE FINESTRES	Les Medes. Puig de les Siques
11	(2C.8.20b)	SANT ANIOL DE FINESTRES	Roc de la Melca

## REGIÓ SEGONA, D

### 9. COMARCA DEL GIRONÈS (838,18 km<sup>2</sup>)

N.º	Signatura	Municipi	Lloc
1	(2D.9.2)	BANYOLES	Puig de Bassedas o Puig d'en Colomer
2	(2D.9.3)	BASCANÓ. ESTANYOL	Puig de Can Cendra
3	(2D.9.5)	ÇAÇÀ DE LA SELVA	Puig del Castell
4	(2D.9.8)	CANET D'ADRI	Puig o Castell d'en Carrerica
5	(2D.9.8a)	CANET D'ADRI	Hostal de la Vala
5	(2D.9.9)	CELRÀ	Riera Palegret
6	(2D.9.9a)	CELRÀ	Puig Castellar
7	(2D.9.9b)	CELRÀ	Serra de Sant Miquel
8	(2D.9.11)	CORNELLÀ DE TERRI	Santa Llogaia
9	(2D.9.12)	CRÈSPIÀ	
10	(2D.9.13)	ESPONELLÀ	Turó del Castell
11	(2D.9.14)	FLAÇÀ	Camp de la Vinya
12	(2D.9.14a)	FLAÇÀ	Forn de ceràmica
13	(2D.9.15)	FONTCOBERTA. ESPASENS	Santa Caterina
14	(2D.9.17)	GIRONA. GERUNDA	

N.º	Signatura	Municipi	Lloc
15	(2D.9.17a)	GIRONA	Montilivi
16	(2D.9.18)	JULIÀ	Sant Joan de l'Erm
17	(2D.9.19)	LLAGOSTERA	Sant Llorenç
18	(2D.9.19a)	LLAGOSTERA	Pocafarina
19	(2D.9.20)	LLAMBILLES	Serra de l'Aulet
20	(2D.9.23)	MOLLET DE TER	
21	(2D.9.24)	PALAU SA COSTA	
22	(2D.9.26)	PORQUERES	Castell
23	(2D.9.26a)	PORQUERES	Puigarnol. Sant Patllari
24	(2D.9.26b)	PORQUERES	Miànegues
25	(2D.9.26c)	PORQUERES	Mas Oliveres
26	(2D.9.25)	PALOL DE REVARDIT	Riudellots de la Creu. Forn cremat
27	(2D.9.27)	QUART D'ONYAR	La Creueta. Puig d'en Rovira
28	(2D.9.27a)	QUART D'ONYAR	Castellar de la Selva
29	(2D.9.31)	SANT DANIEL	Casa de les Figues
30	(2D.9.32)	SANT GREGORI	Sant Grau
31	(2D.9.34)	SANT JULIÀ DE RAMIS	
32	(2D.9.35)	SARRIÀ DE TER	
33	(2D.9.42)	VILADÀSENS. FALLINES	Camp de la Creu
34	(2D.9.42a)	VILADEMULS	Camp de les Ribes
35	(2D.9.43)		Terradelles

## REGIÓ SEGONA, E

### 10. COMARCA DE LA SELVA (995,60 km<sup>2</sup>)

N.º	Signatura	Municipi	Lloc
1	(2E.10.1)	AMER	Puig d'Alia
2	(2E.10.3)	ARBÚCIAS	Castell de Montsoriu
3	(2E.10.4)	BLANES. BLANDAE	
4	(2E.10.4a)	BLANES	Castell de Sant Joan
5	(2E.10.6)	BRUNYOLA	Sant Martí Sapresa o Les Esposes
6	(2E.10.8)	LA CELLERA DE TER	El Pasteral. Puig Carreres o Gol de Gria
7	(2E.10.9)	FOGARS DE TORDERA	Puig Castellar
8	(2E.10.10)	HOSTALRIC	Turó del Castell
9	(2E.10.11)	LLORET DE MAR	Montbarbat
10	(2E.10.11a)	LLORET DE MAR	Puig Castellet
11	(2E.10.11b)	LLORET DE MAR	Turó Rodó
12	(2E.10.33)	MASSANET DE LA SELVA	Cal Coix

N.º	Signatura	Municipi	Lloc
13	(2E.10.13a)	MASSANET DE LA SELVA	Puigmarí
14	(2E.10.16)	RIUDARENES	Puig Ardina
15	(2E.10.18)	SANT FELIU DE BUIXALLEU	
16	(2E.10.21)	SANTA COLOMA DE FARNERS	
17	(2E.10.24)	TOSSA DE MAR	Vila Vella o Mont Guardí
18	(2E.10.24a)	TOSSA DE MAR	Cala Pola. Cala Giberola





### REGIÓ TERCERA, A

#### 11. COMARCA DE L'ALT CAMP (548,13 km<sup>2</sup>)

N.º	Signatura	Municipi	Lloc
1	(3A.11.1)	AIGUAMÚRCIA	Font Cervellona
2	(3A.11.2)	ALCOVER	El Degotall
3	(3A.11.10)	MONTFERRI	Villardida
4	(3A.11.11)	MONT-RAL	Punta Coroneta
5	(3A.11.20)	VALLMOLL	Els Garrafols
6	(3A.11.21)	VALLS. FONSCALDES	La Fonteta
7	(3A.11.21a)	VALLS. FONSCALDES	Forn del Coll de la Coma
8	(3A.11.21b)	VALLS-FONSCALDES	El Serral
9	(3A.11.21c)	VALLS	Coll Roig

### REGIÓ TERCERA, B

#### 12. COMARCA DE L'ALT PENEDEÈS (514,40 km<sup>2</sup>)

N.º	Signatura	Municipi	Lloc
1	(3B.12.1)	AVINYONET	Cal Ros
2	(3B.12.1a)	AVINYONET	Font del Cuscó
3	(3B.12.3)	CASTELLVÍ DE LA MARCA	Les Carinyenes del Castell
4	(3B.12.3a)	CASTELLVÍ DE LA MARCA	Castell de Pujades
5	(3B.12.3b)	CASTELLVÍ DE LA MARCA	Vinya del Jaumet
6	(3B.12.3c)	CASTELLVÍ DE LA MARCA	Can Noia
7	(3B.12.3d)	CASTELLVÍ DE LA MARCA	Can Marques
8	(3B.12.3e)	CASTELLVÍ DE LA MARCA	Font de Cal Morgades
9	(3B.12.3f)	CASTELLVÍ DE LA MARCA	Camp del Bordoia
10	(3B.12.3g)	CASTELLVÍ DE LA MARCA	Can Marques
11	(3B.12.4)	FONT-RUBÍ	El Castell
12	(3B.12.4a)	FONT-RUBÍ	Ca l'Escuder
13	(3B.12.4b)	FONT-RUBÍ	Alzina gran de la Massana
14	(3B.12.7)	MEDIONA	Orpinell
15	(3B.12.8)	OLÈRDOLA	Sant Miquel
16	(3B.12.8a)	OLÈRDOLA	Pous de Moja

N.º	Signatura	Municipi	Lloc
17	(3B.12.8b)	OLÈRDOLA	Viladellops
18	(3B.12.8c)	OLÈRDOLA	Panafel
19	(3B.12.8d)	OLÈRDOLA	La Casa Nova
20	(3B.12.9)	PACS	Cal Cuch
21	(3B.12.9a)	PACS	La Xarmada
22	(3B.12.11)	PONTONS	Les Hortes
23	(3B.12.11a)	PONTONS	Font dels Ígols
24	(3B.12.11b)	PONTONS	Mas Pullina
25	(3B.12.13)	SANT CUGAT SESGARRIGUES	Sàgols
26	(3B.12.15)	SANT MARTÍ SARROCA	Can Posastres
27	(3B.12.15a)	SANT MARTÍ SARROCA	Can Sègol
28	(3B.12.15b)	SANT MARTÍ SARROCA	Cal Enric de la Monsarra
29	(3B.12.15c)	SANT MARTÍ SARROCA	Capella de Sant Joan
30	(3B.12.15d)	SANT MARTÍ SARROCA	Masia Banaló
31	(3B.12.15e)	SANT MARTÍ SARROCA	Torre de la Bleda
32	(3B.12.15f)	SANT MARTÍ SARROCA	Rovellats
33	(3B.12.15g)	SANT MARTÍ SARROCA	Castell de Sant Martí
34	(3B.12.17)	SANT QUINTÍ DE MEDIONA	Orpinell
35	(3B.12.17a)	SANT QUINTÍ DE MEDIONA	Forn de la Reina
36	(3B.12.17b)	SANT QUINTÍ DE MEDIONA	Les deus
37	(3B.12.18)	SANT SADURNÍ D'ANOIA	Pas de Piles
38	(3B.12.20)	SANTA MARGARIDA I ELS MON- JOS	Mas Castellar
39	(3B.12.20a)	SANTA MARGARIDA I ELS MON- JOS	Ermita de la Bleda
40	(3B.12.20b)	SANTA MARGARIDA I ELS MON- JOS	Puigdeses
41	(3B.12.20c)	SANTA MARGARIDA I ELS MON- JOS	Penyafel
42	(3B.12.20d)	SANTA MARGARIDA I ELS MON- JOS	Mas Granell
43	(3B.12.20e)	SANTA MARGARIDA I ELS MON- JOS	Ca l'Albornar
44	(3B.12.20f)	SANTA MARGARIDA I ELS MON- JOS	Can Brugalt (Font de la Rata)
45	(3B.12.20g)	SANTA MARGARIDA I ELS MON- JOS	La Riera
46	(3B.12.20h)	SANTA MARGARIDA I ELS MON- JOS	El Ballestar
47	(3B.12.20i)	SANTA MARGARIDA I ELS MON- JOS	La Bassa
48	(3B.12.20j)	SANTA MARGARIDA I ELS MON- JOS	Font de la Mata

N.º	Signatura	Municipi	Lloc
49	(3B.12.20k)	SANTA MARGARIDA I ELS MONJOS	Camp d'Aviació
50	(3B.12.20m)	SANTA MARGARIDA I ELS MONJOS	Santa Tecla
51	(3B.12.20n)	SANTA MARGARIDA I ELS MONJOS	La Ràpita
52	(3B.12.20p)	SANTA MARGARIDA I ELS MONJOS	Turó del Climent Freixa
53	(3B.12.21)	SUBIRATS	Can Bas de Lavern
54	(3B.12.21a)	SUBIRATS	La Foradada
55	(3B.12.21b)	SUBIRATS	Cal Ribas
56	(3B.12.21c)	SUBIRATS	Cases d'en Rossell
57	(3B.12.21d)	SUBIRATS	La Campana
58	(3B.12.21e)	SUBIRATS	Pujol d'en Figueres
59	(3B.12.23)	TORRELLES DE FOIX	Els Casalots de les Valls
60	(3B.12.24)	VILAFRANCA DEL Penedès	Vinya del Pau
61	(3B.12.24a)	VILAFRANCA DEL Penedès	El Casalot d'Espuny
62	(3B.12.24b)	VILAFRANCA DEL Penedès	Morató
63	(3B.12.24c)	VILAFRANCA DEL Penedès	Canyamars
64	(3B.12.24d)	VILAFRANCA DEL Penedès	Molí d'en Rovira
65	(3B.12.24e)	VILAFRANCA DEL Penedès	Bosc de C. Moy
66	(3B.12.25)	VILOBÍ DEL Penedès	Can Carbó
67	(3B.12.25a)	VILOBÍ DEL Penedès	Les Guixeres

## REGIÓ TERCERA, C

### 13. COMARCA DEL BAIX Penedès (264,01 km<sup>2</sup>)

N.º	Signatura	Municipi	Lloc
1	(3C.13.2)	L'ARBOÇ	Masoveria de Mas Sunyer
2	(3C.13.3)	BANYERES DEL Penedès	Can Canyís
3	(3C.13.3a)	BANYERES DEL Penedès	Mas Roig
4	(3C.13.3b)	BANYERES DEL Penedès	Casa Murada
5	(3C.13.3c)	BANYERES DEL Penedès	La Garita Vella
6	(3C.13.5)	LA BISBAL DEL Penedès	El Villar
7	(3C.13.5a)	LA BISBAL DEL Penedès	El Coster de la Torre
8	(3C.13.5b)	LA BISBAL DEL Penedès	Bosc del Gosc
9	(3C.13.5c)	LA BISBAL DEL Penedès	Masquefa
10	(3C.13.5d)	LA BISBAL DEL Penedès	Torre de Ortigós
11	(3C.13.5e)	LA BISBAL DEL Penedès	
11	(3C.13.6)	CALAFELL	Cantera Vendrell-Calafell
12	(3C.13.6a)	CALAFELL	L'Argilera
13	(3C.13.9)	MONTMELL	La Moja

N.º	Signatura	Municipi	Lloc
14	(3C.13.11)	SANTA OLIVA	
15	(3C.13.12)	EL VENDRELL	Al E. km. 306 carretera Tarragona
16	(3C.13.12a)	EL VENDRELL	La Font (Santa Creu)
17	(3C.13.12b)	EL VENDRELL	Els Garrofers

### REGIÓ TERCERA, D

#### 14. COMARCA DE GARRAF (261,49 km<sup>2</sup>)

N.º	Signatura	Municipi	Lloc
1	(3D.14.2)	CASTELLET I GORNAL	Mas Pigot
2	(3D.14.2a)	CASTELLET I GORNAL	Santa Bàrbara
3	(3D.14.2b)	CASTELLET I GORNAL	Can Rafeques
4	(3D.14.2c)	CASTELLET I GORNAL	Can Llopart. Ermita de Sant Esteve
5	(3D.14.2d)	CASTELLET I GORNAL	Serreta de la Costa
6	(3D.14.2e)	CASTELLET I GORNAL	Mas Calent
7	(3D.14.3)	CUBELLES	La Mota de Sant Pere
8	(3D.14.3a)	CUBELLES	El Quintal
9	(3D.14.5)	OLIVELLA	Puig de la Mola
10	(3D.14.6)	SANT PERE DE RIBES	Puig Montgrós
11	(3D.14.6a)	SANT PERE DE RIBES	Ermita de Sant Pau
12	(3D.14.6b)	SANT PERE DE RIBES	Els Solers
13	(3D.14.6c)	SANT PERE DE RIBES	Les Timbes
14	(3D.14.6d)	SANT PERE DE RIBES	Can Massalleras
15	(3D.14.7)	SITGES	Montseva
16	(3D.14.7a)	SITGES	El Coll Blanc
17	(3D.14.8)	VILANOVA I LA GELTRÚ	Adarró
18	(3D.14.8a)	VILANOVA I LA GELTRÚ	Sant Joan d'Enveja (torrent de)
19	(3D.14.8b)	VILANOVA I LA GELTRÚ. LA GELTRÚ	La Geltrú

### REGIÓ TERCERA, E

#### 15. COMARCA DEL TARRAGONÈS (344,93 km<sup>2</sup>)

N.º	Signatura	Municipi	Lloc
1	(3E.15.13)	LA POBLA DE MONTORNÈS	Ermita de Montornès
2	(3E.15.13a)	LA POBLA DE MONTORNÈS	Coll de Creus
3	(3E.15.13b)	LA POBLA DE MONTORNÈS	Bigorro
4	(3E.15.19)	TARRAGONA. TARRACO	
5	(3E.15.23)	VILA-SECA DE SOLCINA	Punta de la Sella

REGIÓ QUARTA, A

16. COMARCA DEL BAIX CAMP (674,54 km<sup>2</sup>)

N.º	Signatura	Municipi	Lloc
1	(4A.16.8)	CAMBRILS	Vilafortuny
2	(4A.16.9)	CAPAFONTS	Bec de la Gallina
3	(4A.16.10)	CASTELLVELL DEL CAMP	Santa Anna
4	(4A.16.10a)	CASTELLVELL DEL CAMP	Les Barqueres
5	(4A.16.13)	FEBRÓ	La Solana
6	(4A.16.16)	MONT-ROIG DEL CAMP	Mare de Déu de la Roca
7	(4A.16.16a)	MONT-ROIG DEL CAMP	Puig Roig del Roget
8	(4A.16.16b)	MONT-ROIG DEL CAMP	L'Areny
9	(4A.16.17)	MUSSARA, LA	Mas de Peiró
10	(4A.16.18)	PRADES	Els Tillans
11	(4A.16.18a)	PRADES	Les Purrides
12	(4A.16.18b)	PRADES	Coll de les Forques
13	(4A.16.18c)	PRADES	Rossinyol
14	(4A.16.20)	REUS	Plaça d'Isabel Basora
15	(4A.16.20a)	REUS	Monterols
16	(4A.16.20b)	REUS	Mas de Rosa Vileta
17	(4A.16.20c)	REUS	Els Antígons
18	(4A.16.20d)	REUS	Mas de Valls (Es Valls)
19	(4A.16.20e)	REUS	Mas de l'Inspector
20	(4A.16.22)	RIUDECOLS	Els Valls
21	(4A.16.23)	RIUDOMS	Timba del Castellot

REGIÓ QUARTA, B

17. COMARCA DE LA CONCA DE BARBERÀ (637,83 km<sup>2</sup>)

N.º	Signatura	Municipi	Lloc
1	(4B.17.4)	L'ESPLUGA DE FRANCOLÍ	Les Masies
2	(4B.17.7)	MONTBLANC	El Pla
3	(4B.17.7a)	MONTBLANC	La Serreta de Sant Josep
4	(4B.17.15)	SARRAL	El Tossal
5	(4B.17.22)	VIMBODÍ	Riudabella
6	(4B.17.22a)	VIMBODÍ	Mas de Dalt

REGIÓ QUARTA, C

18. COMARCA DEL PRIORAT (517,21 km<sup>2</sup>)

N.º	Signatura	Municipi	Lloc
1	(4C.18.5)	CAPÇANES	Serra de l'Espasa
2	(4C.18.5a)	CAPÇANES	Pla de Curtet
3	(4C.18.6)	CORNUDELLA DE MONTSANT	Siurana
4	(4C.18.12)	MARÇÀ	La Miloquera
5	(4C.18.12a)	MARÇÀ	Les Burgueres
6	(4C.18.12b)	MARÇÀ	Colls Roigs
7	(4C.18.14)	MASROIG	Coster del Plàcito
8	(4C.18.14a)	MASROIG	Coll Roig
9	(4C.18.15)	MOLAR, EL	El Calvari
10	(4C.18.22)	ULLDEMOLINS	Serral del Foguet
11	(4C.18.22a)	ULLDEMOLINS	Punta del Panto
12	(4C.18.22b)	ULLDEMOLINS	Punta de Fontalba
13	(4C.18.22c)	ULLDEMOLINS	Font del Teix

REGIÓ QUARTA, D

19. COMARCA DE LA RIBERA D'EBRE (891,98 km<sup>2</sup>)

N.º	Signatura	Municipi	Lloc
1	(4D.19.1)	ASCÓ	Els Castellons
2	(4D.19.1a)	ASCÓ	Castell d'Ascó
3	(4D.19.1b)	ASCÓ	Andisc o Pont del Llop
4	(4D.19.1c)	ASCÓ	Font tauler
5	(4D.19.3)	FLIX	Barranc del Mussilló
6	(4D.19.4)	GARCIA	Roca del Sol
7	(4D.19.8)	MORA LA NOVA	El Molló
8	(4D.19.8a)	MORA LA NOVA	La Mora
9	(4D.19.7)	MORA D'EBRE	El Calvari
10	(4D.19.10)	RASQUERA	La Moleta rodona
11	(4D.19.11)	RIBA-ROJA	Ermita de Santa Madrona
12	(4D.19.12)	TIVISSA	Castellet de Banyoles
13	(4D.19.12a)	TIVISSA	Serra d'Almors. Coll del Moro
14	(4D.19.12b)	TIVISSA	Coll Alt
15	(4D.19.12c)	TIVISSA	Turó de Mas de Mall
16	(4D.19.14)	VINEBRE	Sant Miquel

## REGIÓ CINQUENA, A

### 20. COMARCA DEL BAIX EBRE (1.063,04 km<sup>2</sup>)

N.º	Signatura	Municipi	Lloc
1	(5A.20.4)	BENIFALLET	La Xalamera
2	(5A.20.4a)	BENIFALLET	Castellet de Roca Roja
3	(5A.20.4b)	BENIFALLET	Mas del Cachorro
4	(5A.20.4c)	BENIFALLET	Coll del Som
5	(5A.20.8)	TIVENYS	
6	(5A.20.9)	TORTOSA. DERTOSA	
7	(5A.20.9a)	TORTOSA. CAMARLES	
8	(5A.20.9b)	TORTOSA	Lligallo del Roig
9	(5A.20.9c)	TORTOSA	Barranc de Sant Antoni
10	(5A.20.10)	XERTA	Torre d'en Corder

## REGIÓ CINQUENA, B

### 21. COMARCA DEL MONTSIÀ (657,42 km<sup>2</sup>)

N.º	Signatura	Municipi	Lloc
1	(5B.21.1)	ALCANAR	El Remei
2	(5B.21.1b)	ALCANAR	La Cogula
3	(5B.21.2)	AMPOSTA	Castell
4	(5B.21.2a)	AMPOSTA	Pla de Sitges
5	(5B.21.2c)	AMPOSTA	Montsianell
6	(5B.21.11)	ULLDECONA	La Ferradura
7	(5B.21.11a)	ULLDECONA	Castell



REGIÓ CINQUENA, C

22. COMARCA DE TERRA ALTA (1.127,46 km<sup>2</sup>)

N.º	Signatura	Municipi	Lloc
1	(5C.22.2)	BATEA. PINYERES	Tossal del Moro
2	(5C.22.2a)	BATEA	Els Corralets
3	(5C.22.2b)	BATEA	Serra Mitjana
4	(5C.22.4)	CASERES	La Gesera
5	(5C.22.4a)	CASERES	El Puig
6	(5C.22.7)	GANDESA	Coll del Moro
7	(5C.22.9)	PINELL DE BRAI	Ermita de la Magdalena

REGIÓ SISENA, A

23. COMARCA DE LA BAIXA Cerdanya (546,440 km<sup>2</sup>)

N.º	Signatura	Municipi	Lloc
1	(6A.23.1)	PUIGCERDÀ	
2	(6A.23.17)	ALP	

COMARCA DE LA ALTA CERDANYA

N.º	Signatura	Municipi	Lloc
1	(6A.23.11)	LLÍVIA	
2		SANT FELIU DE LLÓ	

REGIÓ SISENA, B

24. COMARCA DE OSONA (1.191,79 km<sup>2</sup>)

N.º	Signatura	Municipi	Lloc
1	(6B.24.3)	EL BRULL	Turó del Montgrós
2	(6B.24.9)	FOLGUEROLES	El Casol de Puig Castellet
3	(6B.24.10)	GURB DE LA PLANA	Castell o Creu de Gurb
4	(6B.24.10a)	GURB DE LA PLANA	La Noguera
5	(6B.24.12)	MALLA	Clascà
6	(6B.24.13)	MANLLEU	Can Caseta
7	(6B.24.14)	ORISTÀ	Ermita de Sant Sebastià
8	(6B.24.23)	RODA DE TER	L'Esquerda
9	(6B.24.24)	RUPIT	Sant Joan de Fàbregues
10	(6B.24.39)	SANT MARTÍ DE SOBREMUNT	
11	(6B.24.33)	SANT SADURNÍ D'OSORMORT	Puig Castellar
12	(6B.24.38)	SEVA	Camp del Gelpic
13	(6B.24.38a)	SEVA	Forn de Pinós
14	(6B.24.42)	TAVÈRNOLES	Sant Feliuet de Savassona
15	(6B.24.44)	TONA	El Castell

N.º	Signatura	Municipi	Lloc
16	(6B.24.44a)	TONA	Camp de les lloses
17	(6B.24.44b)	TONA	Mas Vilamajor
18	(6B.24.45)	TORELLÓ	Puig Guardial
19	(6B.24.45a)	Les Serrasses	
20	(6B.24.46)	VIC. AUSA	
21	(6B.24.46a)	VIC	Teuleria de l'Albanell

REGIÓ SETENA, A

26. COMARCA D'ANOIA (893,00 km<sup>2</sup>)

N.º	Signatura	Municipi	Lloc
1	(7A.26.3)	EL BRUC	El Castell
2	(7A.26.3a)	EL BRUC	Can Guixà
3	(7A.26.4)	CABRERA D'ANOIA	Castell
4	(7A.26.4a)	CABRERA D'ANOIA	La Creueta
5	(7A.26.6)	CALONGE DE SEGARRA	Castell
6	(7A.26.7)	CAPELLADES	L'Excorxador nou
7	(7A.26.8)	CARME	El Serrat del Campaner
8	(7A.26.9)	CASTELLFOLLIT DE RUIBREGÓS	Castell
9	(7A.26.10)	CASTELLOLÍ	Trencall Coves Font del Ferro
10	(7A.26.12)	IGUALADA	Bancals amples (Institut Ensenyança mitja)
11	(7A.26.14)	LA LLACUNA	El Castellar
12	(7A.26.14a)	LA LLACUNA	Font dels Ígols
13	(7A.26.14b)	LA LLACUNA	Font Guitera
14	(7A.26.14c)	LA LLACUNA	Els voltants de la població
15	(7A.26.14d)	LA LLACUNA	Can Torralta
16	(7A.26.18)	ODENA	Cal Senador
17	(7A.26.18a)	ODENA	Dreçera del camí de Castellfullit
18	(7A.26.18b)	ODENA	Cal Ajut
19	(7A.26.18c)	ODENA	Cal Cornet
20	(7A.26.19)	ORPÍ (ORPINELL)	Turó El Pujol (Plana E.)
21	(7A.26.20)	PIERA	El Castell
22	(7A.26.22)	POBLA DE CLARAMUNT, LA	Peu del Castell
23	(7A.26.22a)	POBLA DE CLARAMUNT, LA	Turó de Sant Andreu
24	(7A.26.22b)	POBLA DE CLARAMUNT, LA	Camí de la Font del Llop
25	(7A.26.23)	PRATS DE REI, ELS	La mateixa vila
26	(7A.26.23a)	PRATS DE REI, ELS	Font Cervera
27	(7A.26.27)	SANT MARTÍ DE TOUS	Aubreda
28	(7A.26.27a)	SANT MARTÍ DE TOUS	L'Eucaria

N.º	Signatura	Municipi	Lloc
29	(7A.26.29)	SANTA MARGARIDA DE MONTBUI	La Tossa
30	(7A.26.29a)	SANTA MARGARIDA DE MONTBUI	Masia de Can Jové
31	(7A.26.29b)	SANTA MARGARIDA DE MONTBUI	Central elèctrica
32	(7A.26.29c)	SANTA MARGARIDA DE MONTBUI	Can Patufal
33	(7A.26.31)	TORRE DE CLARAMUNT, LA	Can Camaró
34	(7A.26.34)	VILANOVA DEL CAMÍ	Villar del Met

### REGIÓ SETENA, B

#### 27. COMARCA DE BAGES (1.295,21 km<sup>2</sup>)

N.º	Signatura	Municipi	Lloc
1	(7B.27.7)	CARDONA	El Castell
2	(7B.27.15)	MANRESA	Puig Cardener
3	(7B.27.23)	SALLENT DE LLOBREGAT	El Cogulló
4	(7B.27.23a)	SALLENT DE LLOBREGAT	El Cornet
5	(7B.27.23b)	SALLENT DE LLOBREGAT	El Castell
6	(7B.27.29)	SANT VICENÇ DE CASTELLET	Boades
7	(7B.27.32)	SANTPEDOR	La Costa de la Vila

### REGIÓ SETENA, C

#### 28. COMARCA DEL BERGUEDA (1.182,46 km<sup>2</sup>)

N.º	Signatura	Municipi	Lloc
1	(7C.28.4)	BERGA	El Portet
2	(7C.28.19)	MONTMAJOR	Sant Miquel de Sorba
3	(7C.28.25)	SAGAS	El Palau
4	(7C.28.28)	SANTA MARIA DE MERLÈS	Sant Pau de Pinós
5	(7C.28.28a)	SANTA MARIA DE MERLÈS	Costa de la Cavalleria
6	(7C.28.30)	VALLDAN, LA	Camp Maurí

REGIÓ SETENA, D

29. COMARCA DEL SOLSONÈS (1.045,92 km<sup>2</sup>)

N.º	Signatura	Municipi	Lloc
1	(7D.29.5)	LLADURS	Can Caballol
2	(7D.29.5a)	LLADURS	Sant Miquel d'Alzina
3	(7D.29.6)	LLANERA	Torre dels Moros
4	(7D.29.8)	NAVÈS	Tentellatge. Castell del Vilar
5	(7D.29.8a)	NAVÈS. LINYÀ	Castell d'Abella
6	(7D.29.8b)	NAVÈS. LINYÀ	La Bohiga
7	(7D.29.10)	OLIUS. ANSERESA	El Vilaró o el Tossalet
8	(7D.29.11)	PINELL DE SOLSONÈS. MIRAVÉ	Sant Iscle
9	(7D.29.12)	PINÒS	Ardèvol
10	(7D.29.15)	SOLSONA	Castellvell
11	(7D.29.15a)	SOLSONA	Sotaterra



REGIÓ VUITENA, A

30. COMARCA DE LES GARRIGUES (839,96 km<sup>2</sup>)

N.º	Signatura	Municipi	Lloc
1	(8A.30.3)	ARBECA	
2	(8A.30.3a)	ARBECA	Castell
3	(3A.20.3b)	ARBECA	Capella
4	(8A.30.3c)	ARBECA	Castellots
5	(8A.30.3d)	ARBECA	Els Vilars
6	(8A.30.4)	BORGES BLANQUES	La bassa de la boira
7	(8A.30.4a)	BORGES BLANQUES. JUNEDA	Tossal de l'àliga
8	(8A.30.8)	EL COGUL	La Roca dels Moros
9	(8A.30.13)	GRANYENA	Castell
10	(8A.30.23)	TORREGROSSA	Margalef
11	(8A.30.23a)	TORREGROSSA	Pena
12	(8A.30.25)	VINAIXA	Vila (Bàscula)

REGIÓ VUITENA, B

31. COMARCA DE LA NOGUERA (1.840,72 km<sup>2</sup>)

N.º	Signatura	Municipi	Lloc
1	(8B.31.2)	ALBESA	Els Castellassos
2	(8B.31.4)	ALGERRI	Plana del Sot (A i B)
3	(8B.31.7)	ARTESA DE SEGRE	Antona
4	(8B.31.7a)	ARTESA DE SEGRE. COLLDEL- RAT	
5	(8B.31.7c)	ARTESA DE SEGRE	Alentorn-Baldomar. Tossal- lets d'en Maluquer
6	(8B.31.7d)	ARTESA DE SEGRE	El Castellot de Sant Jordi
7	(8B.31.8)	LES AVELLANES. VILANOVA DE LA SAL	Santa Margarida
8	(8B.31.9)	BALAGUER	Castell
9	(8B.31.9a)	BALAGUER	Mormur
10	(8B.31.9b)	BALAGUER	Torre del Nogues



N.º	Signatura	Municipi	Lloc
11	(8B.31.9c)	BALAGUER	Torre d'en Cava
12	(8B.31.9d)	BALAGUER	El Prat
13	(8B.31.9e)	BALAGUER	Turó d'en Rodès
14	(8B.31.9f)	BALAGUER	La Fuliola
15	(8B.31.9g)	BALAGUER	Trona del Marino
16	(8B.31.9h)	BALAGUER	Partida de Corb
17	(3B.31.9i)	BALAGUER	Finca Mollé
18	(8B.31.9j)	BALAGUER	Barranc de la Creueta
19	(8B.31.11)	BELLCALIRE D'URGELL	Castell de la Cegueta
20	(8B.31.11a)	BELLCALIRE D'URGELL	Pedrís
21	(8B.31.15)	CAMARASA	Sant Llorenç de Montgai
22	(8B.31.15a)	CAMARASA	Monteró
23	(8B.31.16)	CASTELLÓ DE FARFANYA	Tossal del Marxant
24	(8B.31.16a)	CASTELLÓ DE FARFANYA	La coma d'en Novals
25	(8B.31.16b)	CASTELLÓ DE FARFANYA	Torredà
26	(8B.31.17)	CUBELLS	Serra Mania
27	(8B.31.19)	FORADADA	Rubió de Sols
28	(8B.31.19a)	FORADADA	Marcovau
29	(8B.31.23)	MONTGAI	Molí de Flix
30	(8B.31.24)	OLIOLA	Torre
31	(8B.31.24a)	OLIOLA. PUIG PEDRÍS	
32	(8B.31.27)	POAL, EL	Tossal del Molinet
33	(8B.31.28)	PONTS	Roca del Call
34	(8B.31.31)	SANTA LINYA	La Bohiga
35	(8B.31.32)	SENTIU DE SIÓ, LA	Tossal de les Forques
36	(8B.31.39)	VALLFOGONA DE BALAGUER	La Pedrera
37	(8B.31.39a)	VALLFOGONA DE BALAGUER	La Ràpita

## REGIÓ VUITENA, C

### 32. COMARCA DE LA SEGARRA (646,16 km²)

N.º	Signatura	Municipi	Lloc
1	(8C.32.1)	L'ARANYÓ. CONCABELLA	
2	(8C.32.1a)	L'ARANYÓ	Vilagrasseta
3	(8C.32.3)	CERVERA	Sant Pere el Gros
4	(8C.32.3a)	CERVERA	La Cunillada
5	(8C.32.5)	FLOREJACS	Les Maleses
6	(8C.32.5a)	FLOREJACS	Vinya del Crispí
7	(8C.32.5b)	FLOREJACS. PALOU DE FLOREJACS	Montellà
8	(8C.32.5c)	FLOREJACS	Bassa del Nino

N.º	Signatura	Municipi	Lloc
9	(8C.32.5d)	FLOREJACS. PALOU DE FLOREJACS	La Boixera
10	(8C.32.6)	FREIXENET DE SEGARRA. SANT GUIM DE FREIXENET	Eral
11	(8C.32.7)	GRANYENALLA	La Mira (Pla de les Tenalles)
12	(8C.32.7a)	GRANYENALLA. FONOLLERES	Torre Colom
13	(8C.32.8)	GRANYENA DE SEGARRA	Les Avalls
14	(8C.32.9)	GUISSONA. IESSO	
15	(8C.32.9a)	GUISSONA	Font de la Salut
16	(8C.32.10)	GUISSONA	Vinya del Pulit
17	(8C.32.10)	IVORRA	Tossal de les Forques
18	(8C.32.11)	MASSOTERES	Les Guixeres de Talteull
19	(8C.32.11a)	MASSOTERES	Les Pletes
20	(8C.32.22)	TALAVERA	El Colomar de Pallerols
21	(8C.32.23)	TARROJA DE SEGARRA	Tudeles
22	(8C.32.25)	TORREFETA	Llor. Sant Termini

### REGIÓ VUITENA, D

#### 33. COMARCA DEL SEGRÀ (1.469,04 km<sup>2</sup>)

N.º	Signatura	Municipi	Lloc
1	(8D.33.1)	AITONA	Els Vilars
2	(8D.33.1a)	AITONA	Sant Joan de Carretelà
3	(8D.33.1b)	AITONA	Pilarets de Carretelà
4	(8D.33.1c)	AITONA	Montefiu
5	(8D.33.1d)	AITONA	Ventafarines
6	(8D.33.1e)	AITONA	Torreta del Doladé
7	(8D.33.1f)	AITONA	Torre Roca. Vall de Grau
8	(8D.33.1g)	AITONA	Burjebut
9	(8D.33.1h)	AITONA	Montfret
10	(8D.33.1i)	AITONA	Genó
11	(8D.33.1j)	AITONA	Els Plans (Pas de la barca)
12	(8D.33.1k)	AITONA	Barranc que limita amb terme de Serós
13	(8D.33.3)	ALBATÀRREC	Puig Pedrós
14	(8D.33.5)	ALCARRÀS	Puig Perdigué
15	(8D.33.5a)	ALCARRÀS	Camí de Vilanova
16	(8D.33.5b)	ALCARRÀS	Racó del Llaç
17	(8D.33.5c)	ALCARRÀS	Camí de les coves. Pla de la Granota
18	(8D.33.5d)	ALCARRÀS	Camí del Llop
19	(8D.33.5e)	ALCARRÀS	Valmanya

N.º	Signatura	Municipi	Lloc
20	(8D.33.5f)	ALCARRÀS	Serra Encantada
21	(8D.33.5g)	ALCARRÀS	Castell de Gimènells
22	(8D.33.5h)	ALCARRÀS	Montagut. El Vilot
23	(8D.33.5i)	ALCARRÀS	El pletis
24	(8D.33.5j)	ALCARRÀS	Roquetes. P. <sup>a</sup> del Saladar
25	(8D.33.6)	ALCOLETGE	Tossal de la Nora
26	(8D.33.7)	ALFÉS	Castell de Binfaró (P. <sup>a</sup> Tabac)
27	(8D.33.8)	ALGUAIRE	Rosselló (P. <sup>a</sup> de Tabac)
28	(8D.33.10)	ALMATRET	La Sènia
29	(8D.33.12)	ALMENAR	Sant Salvador
30	(8D.33.12)	ALPICAT	
31	(8D.33.13)	ARTESA DE LLEIDA	Partida Castelló
32	(8D.33.14)	BELL-LLOC	Trona de Sant Just
33	(8D.33.14a)	BELL-LLOC	Plana del Corneli
34	(8D.33.14b)	BELL-LLOC D'URGELL	Pla del Vensillo
35	(8D.33.20)	GRANJA D'ESCARP	Punta del Fortí de Pedro
36	(8D.33.20a)	GRANJA D'ESCARP	Punta del Calvari
37	(8D.33.20b)	GRANJA D'ESCARP	Coll de la Vall de Sant Jaume
38	(8D.33.20c)	GRANJA D'ESCARP	Tancats
39	(8D.33.20d)	GRANJA D'ESCARP	El Molí
40	(8D.33.21)	LLARDECANS	Les Garrigues
41	(8D.33.22)	LLEIDA. ILERDA	La Pahería
42	(8D.33.22a)	LLEIDA	Gardeny
43	(8D.33.22b)	LLEIDA. BUTSENIT	Puig Pelegrí
44	(8D.33.22c)	LLEIDA	Tossal de Moradilla
45	(8D.33.22d)	LLEIDA	Roques de Vinatesa
46	(8D.33.22e)	LLEIDA	La Femosa. Plans del Tasiè
47	(8D.33.22f)	LLEIDA	Rocas de Manteca
48	(8D.33.22g)	LLEIDA	Mas de la Morena
49	(8D.33.22h)	LLEIDA	Roques del Sarró
50	(8D.33.22i)	LLEIDA	Tossal de Gabelo
51	(8D.33.22j)	LLEIDA	Les Canals
52	(8D.33.24)	MASALCOREIG	Tossal de Benito
53	(8D.33.24a)	MASALCOREIG	Buadells
54	(8D.33.25)	MIRALCAMP	
55	(8D.33.27)	MONTOLIU DE LLEIDA	Pleta de Tabac
56	(8D.33.27a)	MONTOLIU DE LLEIDA	Tossalets, I
57	(8D.33.29)	PUIGVERD DE LLEIDA	La Serra
58	(8D.33.30)	ROSSELLÓ. PUIGVERD DE LLEIDA	Tabac
59	(8D.33.31)	SARROCA DE SEGRE	Rodamilans
60	(8D.33.31a)	SARROCA DE SEGRE	Les Piles

N.º	Signatura	Municipi	Lloc
61	(8D.33.31b)	SARROCA DE SEGRE	Ginestà
62	(8D.33.31b)	SERÓS	Roques de Sant Formatge
63	(8D.33.32a)	SERÓS	Algorfa o Torre dels Moros
64	(8D.33.32b)	SERÓS	Molí de la Roca Nou
65	(8D.33.32c)	SERÓS	Valdemora
66	(8D.33.32d)	SERÓS	Els Vilans
67	(8D.33.32e)	SERÓS	Montmeneu
68	(8D.33.32f)	SERÓS	Bellavista
69	(8D.33.32g)	SERÓS	Tossal de Fernando
70	(8D.33.32h)	SERÓS	Tossal de Folies o de la Lla-neta
71	(8D.33.32i)	SERÓS	Molí de Roca C
72	(8D.33.32j)	SERÓS	Auviure
73	(8D.33.32m)	SERÓS	Monllobé
74	(8D.33.32n)	SERÓS	Bombas de Granja
75	(8D.33.33)	SIDAMON	Tossal de les Tenalles
76	(8D.33.34)	SONADELL	
77	(8D.33.35)	SOSES	Jebut
78	(8D.33.35a)	SOSES	Tossal Redó
79	(8D.33.35b)	SOSES	Valleta del Valeroso o de Valero
80	(8D.33.35c)	SOSES	Farmàcia dels Moros
81	(8D.33.35d)	SOSES	Era del Sisó
82	(8D.33.35e)	SOSES	Tossal del Beco
83	(8D.33.35f)	SOSES	Les Serderes
84	(8D.33.35g)	SOSES	Minganya
85	(8D.33.35h)	SOSES	Bassa de Chap Xop
86	(8D.33.35i)	SOSES	Racó del Pó
87	(8D.33.35j)	SOSES	Les Bufarras
88	(8D.33.35k)	SUNYER	Tossal del Senyor
89	(8D.33.39)	TORRES DE SEGRE	Tossal de Solibernat
90	(8D.33.39a)	TORRES DE SEGRE	Carrasumada
91	(8D.33.39)	TORRES DE SEGRE	El Morro
92	(8D.33.41)	VILANOVA DE LA BARCA	Tossal Roig

## REGIÓ VUITENA, E

### 34. COMARCA D'URGELL (679,45 km<sup>2</sup>)

N.º	Signatura	Municipi	Lloc
1	(8E.34.1)	AGRAMUNT	Almenara. Santa Llúcia
2	(8E.34.1a)	AGRAMUNT	Almenara B
3	(8E.34.2)	ANGLESOLA	Sant Pere

N.º	Signatura	Municipi	Lloc
4	(8E.34.2a)	ANGLESOLA	Masia Mingot
5	(8E.34.3)	BARBENS	Tossal de l'Àliga
6	(8E.34.3a)	BARBENS	Gurugú
7	(8E.34.4)	BELIANES	Castell Salvà
8	(8E.34.4a)	BELIANES	Les Pletes
9	(8E.34.4b)	BELIANES	Els Vilars
10	(8E.34.7)	CASTELLSERÀ	
11	(8E.34.8)	CIUTADILLA	Sant Roc
12	(8E.34.8a)	CIUTADILLA	El Castell
13	(8E.34.8b)	CIUTADILLA	Deveses
14	(8E.34.9)	CLARAVALLS	Tossal Redó de Santa Maria
15	(8E.34.9a)	CLARAVALLS	Casilla km. 19
16	(8E.34.11)	LA FIGUEROSA. ALTET	Els Clapers
17	(8E.34.11a)	LA FIGUEROSA. CONILL	Tossal Miró
18	(8E.34.11b)	LA FIGUEROSA	Els Vilassos
19	(8E.34.11c)	LA FIGUEROSA	Lluçà
20	(8E.34.13)	GUIMERÀ	Els Palaus
21	(8E.34.13a)	GUIMERÀ	Cadena A
22	(8E.34.16)	MONTORNÈS DE SEGARRA	Castell
23	(8E.34.19)	OSSÓ DE SIÓ	Castellnou
24	(8E.34.19a)	OSSÓ DE SIÓ. MONTFALCÓ D'AGRAMUNT	Tossal Redó
25	(8E.34.22)	ROCAFORT DE VALLBONA	Guardiola
26	(8E.34.24)	SANT MARTÍ DE MALDÀ	Fogonusa
27	(8E.34.26)	TÀRREGA	Tossal del Mor
28	(8E.34.26a)	TÀRREGA	Pedres Picades
29	(8E.34.26b)	TÀRREGA	Teuleria vella o pla del Pe- relló
30	(8E.34.26c)	TÀRREGA	Els Tossalets
31	(8E.34.26d)	TÀRREGA	Tossal rodó de Vallmajor
32	(8E.34.26e)	TÀRREGA	Castell de l'ofegat. Bormiona
33	(8E.34.26f)	TÀRREGA	Montfàó
34	(8E.34.27)	TORNABOUS	Molí d'Espígol
35	(8E.34.30)	VERDÚ	La Font
36	(8E.34.30a)	VERDÚ	Els Vilars
37	(8E.34.30b)	VERDÚ	Coll de Reu
38	(8E.34.30c)	VERDÚ	Tossal redó
39	(8E.34.30d)	VERDÚ	Espina
40	(8E.34.30e)	VERDÚ	Molas A
41	(8E.34.30f)	VERDÚ	Estinglells
42	(8E.34.31)	VILAGRASSA	El Putxet
43	(8E.34.31a)	VILAGRASSA	Montalbà

REGIÓ NOVENA, A

35. COMARCA DE L'ALT URGELL (1.425,92 km<sup>2</sup>)

N.º	Signatura	Municipi	Lloc
1	(9A.35.17)	COLL DE NARGÓ	Font dels Vilars
2	(9A.35.25)	MONTANISSELL	Les Bernades
3	(9A.35.25a)	MONTANISSELL	Coll del Ninyo
4	(9A.35.25b)	MONTANISSELL	Ermita de Sant Joan
5	(9A.35.33)	SEU D'URGELL	Castelliciutat
6	(9A.35.33a)	SEU D'URGELL	Les Viles

REGIÓ NOVENA, B

36. COMARCA DEL PALLARS JUSSA (1.081,02 km<sup>2</sup>)

N.º	Signatura	Municipi	Lloc
1	(9B.36.1)	ABELLA DE LA CONCA	Serrat dels Castellots
2	(9B.36.2)	ISONA. AESSO	
3	(9B.36.3)	MUR	Castell
4	(9B.36.4)	ORCAU	Puig de l'Anell



## A P È N D I X

### DIVISIÓ TERRITORIAL DE CATALUNYA PER LA CONSELLERIA D'ECONOMIA DE LA GENERALITAT

#### REGIÓ PRIMERA

Comprèn les comarques: Barcelonès, Vallès Oriental, Vallès Occidental, Baix Llobregat i Maresme

##### 1A. Municipis de la comarca 1: *Baix Llobregat*

- |                          |                               |                              |
|--------------------------|-------------------------------|------------------------------|
| 1. Abrera                | 12. Molins de Rei             | 21. Sant Feliu de Llobregat  |
| 2. Begues                | 13. Olesa de Montserrat       | 22. Sant Joan Despí          |
| 3. Castelldefels         | 14. Pallejà                   | 23. Sant Vicenç dels Horts   |
| 4. Castellví de Rosanes  | 15. El Papiol                 | 24. Santa Coloma de Cervelló |
| 5. Cervelló              | 16. El Prat de Llobregat      | 25. Torrelles de Llobregat   |
| 6. Collbató              | 17. Sant Andreu de la Barca   | 26. Vallirana                |
| 7. Cabrera de Llobregat  | 18. Sant Boi de Llobregat     | 27. Viladecans               |
| 8. Cornellà de Llobregat | 19. Sant Climent de Llobregat |                              |
| 9. Esparreguera          | 20. Sant Esteve Sesrovires    |                              |
| 10. Gavà                 |                               |                              |
| 11. Martorell            |                               |                              |

##### 1B. Municipis de la comarca 2: *Barcelonès*

- |                           |                              |                             |
|---------------------------|------------------------------|-----------------------------|
| 1. Badalona               | 4. L'Hospitalet de Llobregat | 6. Sant Just Desvern        |
| 2. Barcelona              | 5. Sant Adrià de Besòs       | 7. Santa Coloma de Gramenet |
| 3. Esplugues de Llobregat |                              |                             |

##### 1C. Municipis de la comarca 3: *Maresme*

- |                      |                             |                            |
|----------------------|-----------------------------|----------------------------|
| 1. Alella            | 12. El Masnou               | 22. Sant Iscle de Vallalta |
| 2. Arenys de Mar     | 13. Mataró                  | 23. Sant Pol de Mar        |
| 3. Arenys de Munt    | 14. Montgat                 | 24. Sant Vicenç de Montalt |
| 4. Argentona         | 15. Orrius                  | 25. Santa Susanna          |
| 5. Cabrera de Mataró | 16. Palafolls               | 26. Teià                   |
| 6. Cabriels          | 17. Pineda                  | 27. Tiana                  |
| 7. Caldes d'Estrac   | 18. Premià de Dalt          | 28. Tordera                |
| 8. Calella           | 19. Premià de Mar           | 29. Vilassar de Dalt       |
| 9. Canet de Mar      | 20. Sant Andreu de Llavanes | 30. Vilassar de Mar        |
| 10. Dosrius          | 21. Sant Cebrià de Vallalta |                            |
| 11. Malgrat          |                             |                            |

##### 1D. Municipis de la comarca 4: *Vallès Occidental*

- |                         |                          |                        |
|-------------------------|--------------------------|------------------------|
| 1. Barberà del Vallès   | 5. Cerdanyola del Vallès | 9. Palau de Plegamans  |
| 2. Caldes de Montbui    | 6. Gallifa               | 10. Polinyà del Vallès |
| 3. Castellar del Vallès | 7. Matadepera            | 11. Rellinars          |
| 4. Castellbisbal        | 8. Montcada              | 12. Ripollet           |



- |                           |                         |                       |
|---------------------------|-------------------------|-----------------------|
| 13. Rubí                  | 17. Sant Quirze de Ter- | 20. Terrassa          |
| 14. Sabadell              | rassa                   | 21. Ullastrell        |
| 15. Sant Cugat del Vallès | 18. Santa Perpètua de   | 22. Vacarisses        |
|                           | Mogoda                  | 23. Viladecavalls del |
| 16. Sant Llorenç Savall   | 19. Sentmenat           | Vallès                |

1E. Municipis de la comarca 5: *Vallès Oriental*

- |                         |                          |                            |
|-------------------------|--------------------------|----------------------------|
| 1. Aiguafreda           | 15. Gualba               | 29. Sant Celoni            |
| 2. L'Ametlla del Vallès | 16. Lliçà de Munt        | 30. Sant Esteve de Palau-  |
| 3. Bigues               | 17. Lliçà de Vall        | tordera                    |
| 4. Campins              | 18. Llinars del Vallès   | 31. Sant Feliu de Codines  |
| 5. Canovelles           | 19. Martorelles          | 32. Sant Fost de Camp-     |
| 6. Cànoves              | 20. Mollet del Vallès    | centelles                  |
| 7. Cardedeu             | 21. Montmany de Puig-    | 33. Sant Pere de Vilamajor |
| 8. Castellcir           | graciós                  | 34. Sant Quirze Safaja     |
| 9. Castellterçol        | 22. Montmeló             | 35. Santa Eulàlia de Ron-  |
| 10. Fogars de Montclús  | 23. Montornès del Vallès | çana                       |
| 11. Les Franqueses del  | 24. Montseny             | 36. Santa Maria de Mar-    |
| Vallès                  | 25. Palautordera         | torelles de Dalt           |
| 12. La Garriga          | 26. Paret del Vallès     | 37. Tagamanent             |
| 13. Granera             | 27. La Roca del Vallès   | 38. Vallgorguina           |
| 14. Granollers          | 28. Sant Antoni de Vila- | 39. Vallromanes            |
|                         | major                    | 40. Villalba Sasserra      |

REGIÓ SEGONA

Comprèn les comarques: Alt Empordà, Baix Empordà, Gironès, Selva i Garrotxa

2A. Municipis de la comarca 6: *Alt Empordà*

- |                         |                            |                         |
|-------------------------|----------------------------|-------------------------|
| 1. Agullana             | 25. La Jonquera            | 49. Sant Mori           |
| 2. Albanyà              | 26. Llançà                 | 50. Sant Pere Pescador  |
| 3. L'Armentera          | 27. Lladó                  | 51. Santa Llogaia d'Al- |
| 4. Ainyonet de Puig-    | 28. Llers                  | guema                   |
| ventós                  | 29. Maçanet de Cabrenys    | 52. Saus                |
| 5. Bàscara              | 30. Masarac                | 53. La Selva de Mar     |
| 6. Biure d'Empordà      | 31. Mollet d'Empordà       | 54. Siurana d'Empordà   |
| 7. Boadella d'Empordà   | 32. Navata                 | 55. Taravaus            |
| 8. Borrassà             | 33. Ordis                  | 56. Terrades            |
| 9. Cabanelles           | 34. Palau de Santa Eulàlia | 57. Torroella de Fluvià |
| 10. Cabanes             | 35. Palau-saverdera        | 58. La Vajol            |
| 11. Cadaqués            | 36. Pau                    | 59. Ventalló            |
| 12. Campmany            | 37. Pedret i Marçà         | 60. Vilabertran         |
| 13. Cantallops          | 38. Perelada               | 61. Vilademat           |
| 14. Castelló d'Empúries | 39. Pont de Molins         | 62. Vilafant            |
| 15. Cistella            | 40. Pontós                 | 63. Vilajuïga           |
| 16. Colera              | 41. El Port de la Selva    | 64. Vilamacolum         |
| 17. Darnius             | 42. Portbou                | 65. Vilamalla           |
| 18. L'Escala            | 43. Rabos d'Empordà        | 66. Vilamaniscle        |
| 19. Espolla             | 44. Riumors                | 67. Vilanant            |
| 20. El Far d'Empordà    | 45. Roses                  | 68. Vilanova de la Muga |
| 21. Figueres            | 46. Sant Climent Sescebes  | 69. Vila-sacra          |
| 22. Fortià              | 47. Sant Llorenç de la     | 70. Vilatenim           |
| 23. Garrigàs            | Muga                       | 71. Vilaür              |
| 24. Garriguella         | 48. Sant Miquel de Fluvià  |                         |

2B. Municipis de la comarca 7: *Baix Empordà*

- |                          |                           |                             |
|--------------------------|---------------------------|-----------------------------|
| 1. Albons                | 15. Garrigoles            | 30. Sant Sadurní de l'Heura |
| 2. Begur                 | 16. Gualta                | 31. Santa Cristina d'Aro    |
| 3. Bellcaire d'Empordà   | 17. Jafre de Ter          | 32. Serra de Daró           |
| 4. La Bisbal d'Empordà   | 18. Monells               | 33. La Tallada d'Empordà    |
| 5. Calonge de les Garres | 19. Mont-ras              | 34. Torrent d'Empordà       |
| 6. Casavells             | 20. Palafrugell           | 35. Torroella de Montgrí    |
| 7. Castell d'Aro         | 21. Palamós               | 36. Ullà                    |
| 8. Castell d'Empordà     | 22. Palau-sator           | 37. Ullastret               |
| 9. Colomers              | 23. Pals                  | 38. Ultramort               |
| 10. Corçà                | 24. Parlavà               | 39. Vall-llobrega           |
| 11. Cruïlles             | 25. La Pera               | 40. Verges                  |
| 12. Foixà                | 26. Peratallada           | 41. Vilopriu                |
| 13. Fontanilles          | 27. Regencós              | 42. Vulpeliac               |
| 14. Fonteta              | 28. Rupià                 |                             |
|                          | 29. Sant Feliu de Guíxols |                             |

2C. Municipis de la comarca 8: *La Garrotxa*

- |                             |                             |                             |
|-----------------------------|-----------------------------|-----------------------------|
| 1. Argelaguer               | 12. Montagut de Fluvià      | 22. Sant Feliu de Pallarols |
| 2. Bassegoda                | 13. Oix                     | 23. Sant Ferriol            |
| 3. Batet de la Serra        | 14. Olot                    | 24. Sant Jaume de Llierca   |
| 4. Beget                    | 15. La Pinya                | 25. Sant Joan les Fonts     |
| 5. Besalú                   | 16. Les Planes d'Hostoles   | 26. Sant Privat d'en Bas    |
| 6. Beuda                    | 17. Les Preses              | 27. Sant Salvador de Bianya |
| 7. Castellfollit de la Roca | 18. Ridaura                 | 28. Santa Pau               |
| 8. Dosquers                 | 19. Sales de Llierca        | 29. Tortellà                |
| 9. Joanetes                 | 20. Sant Aniol de Finestres | 30. La Vall de Bianya       |
| 10. Maià de Montcal         | 21. Sant Esteve d'en Bas    |                             |
| 11. Mieres                  |                             |                             |

2D. Municipis de la comarca 9: *Gironès*

- |                         |                           |                              |
|-------------------------|---------------------------|------------------------------|
| 1. Aiguaviva de Gironès | 16. Fornells de la Selva  | 31. Sant Daniel              |
| 2. Banyoles             | 17. Girona                | 32. Sant Gregori             |
| 3. Bascanó              | 18. Juià                  | 33. Sant Jordi Desvalls      |
| 4. Bordils              | 19. Llagostera            | 34. Sant Julià de Ramis      |
| 5. Caçà de la Selva     | 20. Llambilles            | 35. Sant Martí de Llàmana    |
| 6. Carnós               | 21. Madremanya            | 36. Sant Martí Vell          |
| 7. Campllong            | 22. Medinyà               | 37. Sant Miquel de Campmajor |
| 8. Canet d'Adri         | 23. Mollet de Ter         | 38. Santa Eugènia de Ter     |
| 9. Celrà                | 24. Palau-sacosta         | 39. Sarrià de Ter            |
| 10. Cervià de Ter       | 25. Palol de Revardit     | 40. Serinyà                  |
| 11. Cornellà del Terri  | 26. Porqueres             | 41. Vilablareix              |
| 12. Crespià             | 27. Quart d'Onyar         | 42. Viladasens               |
| 13. Esponellà           | 28. Salt                  | 43. Vilademuls               |
| 14. Flaçà               | 29. Sant Andreu del Terri |                              |
| 15. Fontcoberta         | 30. Sant Andreu Salou     |                              |

2E. Municipis de la comarca 10: *La Selva*

- |             |                        |                            |
|-------------|------------------------|----------------------------|
| 1. Amer     | 7. Caldes de Malavella | 13. Maçanet de la Selva    |
| 2. Anglès   | 8. La Cellera de Ter   | 14. Osor                   |
| 3. Arbúcies | 9. Fogars de Tordera   | 15. Riells de Montseny     |
| 4. Blanes   | 10. Hostalric          | 16. Riudarenes             |
| 5. Breda    | 11. Lloret de Mar      | 17. Riudellots de la Selva |
| 6. Brunyola | 12. Maçanes            |                            |

- |                             |                             |                    |
|-----------------------------|-----------------------------|--------------------|
| 18. Sant Feliu de Buixalleu | 21. Santa Coloma de Farners | 24. Tossa          |
| 19. Sant Hilari Sacalm      | 22. Sils                    | 25. Vidreres       |
| 20. Sant Miquel de Cladells | 23. Susqueda                | 26. Viloví d'Onyar |

### REGIÓ TERCERA

Comprèn les comarques: Garraf, Alt Penedès, Baix Penedès, Alt Camp i Tarragonès

#### 3A. Municipis de la comarca 11: *Alt Camp*

- |                       |                         |                 |
|-----------------------|-------------------------|-----------------|
| 1. Aiguamúrcia        | 9. El Milà              | 17. La Riba     |
| 2. Alcover            | 10. Montferri           | 18. Rodonyà     |
| 3. Alió               | 11. Mont-ral            | 19. El Rourell  |
| 4. Bràfim             | 12. Nulles              | 20. Vallmoll    |
| 5. Cabra del Camp     | 13. El Pla de Cabra     | 21. Valls       |
| 6. Figuerola del Camp | 14. El Pont d'Armentera | 22. Vilabella   |
| 7. Masllorç           | 15. Puigpelat           | 23. Vila-rodona |
| 8. La Masó            | 16. Querol              |                 |

#### 3B. Municipis de la comarca 12: *l'Alt Penedès*

- |                          |                               |                                  |
|--------------------------|-------------------------------|----------------------------------|
| 1. Avinyonet del Penedès | 11. Pontons                   | 18. Sant Sadurní d'Anoia         |
| 2. Les Cabanyes          | 12. Puigdàlber                | 19. Santa Fe del Penedès         |
| 3. Castellví de la Marca | 13. Sant Cugat Sesgarri-gues  | 20. Santa Margarida i els Monjos |
| 4. Font-rubí             | 14. Sant Llorenç d'Hortons    | 21. Subirats                     |
| 5. Gelida                | 15. Sant Martí Sarroca        | 22. Tarrassola i Lavit           |
| 6. La Granada            | 16. Sant Pere de Riudebitlles | 23. Torrelles de Foix            |
| 7. Mediona               | 17. Sant Quintí de Mediona    | 24. Vilafranca del Penedès       |
| 8. Olerdola              |                               | 25. Vilobí del Penedès           |
| 9. Pacs                  |                               |                                  |
| 10. El Pla del Penedès   |                               |                                  |

#### 3C. Municipis de la comarca 13: *Baix Penedès*

- |                          |                        |                             |
|--------------------------|------------------------|-----------------------------|
| 1. Albinyana             | 6. Calafell            | 10. Sant Jaume dels Domenys |
| 2. L'Arboç               | 7. Cunit               | 11. Santa Oliva             |
| 3. Banyeres del Penedès  | 8. Llorenç del Penedès | 12. El Vendrell             |
| 4. Bellvei del Penedès   | 9. El Montmell         |                             |
| 5. La Bisbal del Penedès |                        |                             |

#### 3D. Municipis de la comarca 14: *Garraf*

- |                       |                       |                         |
|-----------------------|-----------------------|-------------------------|
| 1. Canyelles          | 4. Oleseta.           | 7. Sitges               |
| 2. Castellet i Gornal | 5. Olivella           | 8. Vilanova i la Geltrú |
| 3. Cubelles           | 6. Sant Pere de Ribes |                         |

#### 3E. Municipis de la comarca 15: *Tarragonès*

- |                    |                           |                          |
|--------------------|---------------------------|--------------------------|
| 1. Altafulla       | 9. La Nou de Gaià         | 16. Roda de Berà         |
| 2. Bonastre        | 10. Els Pallaresos        | 17. Salomó               |
| 3. La Canonja      | 11. Perafort              | 18. La Secuita           |
| 4. El Catllar      | 12. La Pobla de Mafumet   | 19. Tarragona            |
| 5. Constantí       | 13. La Pobla de Montornès | 20. Torredembarra        |
| 6. Creixell de Mar | 14. Renau                 | 21. Vespella de Gaià     |
| 7. Els Garidells   | 15. La Riera de Gaià      | 22. Vilallonga del Camp  |
| 8. El Morell       |                           | 23. Vila-seca de Solcina |

## REGIÓ QUARTA

Comprèn les comarques: Conca de Barberà, Ribera, Priorat i Baix Camp

### 4A. Municipis de la comarca 16: *Baix Camp*

- |                          |                        |                                 |
|--------------------------|------------------------|---------------------------------|
| 1. L'Albiol              | 11. Colldejou          | 21. Riudecanyes                 |
| 2. L'Aleixar             | 12. Duesaigües         | 22. Riudecols                   |
| 3. Alforja               | 13. La Febró           | 23. Riudoms                     |
| 4. Almofter              | 14. Maspujols          | 24. La Selva del Camp           |
| 5. L'Argentera           | 15. Montbrí del Camp   | 25. Vandellós                   |
| 6. Les Borges del Camp   | 16. Mont-roig del Camp | 26. Vilanova d'Escornal-<br>bou |
| 7. Botarell              | 17. La Mussara         | 27. Vilaplana del Camp          |
| 8. Cambrils              | 18. Prades             | 28. Vinyols                     |
| 9. Capafonts             | 19. Prasdip            |                                 |
| 10. Castellvell del Camp | 20. Reus               |                                 |

### 4B. Municipis de la comarca 17: *Conca de Barberà*

- |                          |                                  |                        |
|--------------------------|----------------------------------|------------------------|
| 1. Barberà de la Conca   | 9. Passanant                     | 15. Sarral             |
| 2. Blancafort            | 10. Les Piles                    | 16. Savallà del Comtat |
| 3. Conesa                | 11. Pira                         | 17. Senan              |
| 4. L'Espluga de Francolí | 12. Rocafort de Queralt          | 18. Solivella          |
| 5. Forés                 | 13. Santa Coloma de Que-<br>ralt | 19. Vallclara          |
| 6. Llorac                | 14. Santa Perpètua de<br>Gaià    | 20. Vilanova de Prades |
| 7. Montblanc             |                                  | 21. Vilaverd           |
| 8. Montbrí del Camp      |                                  | 22. Vimodí             |

### 4C. Municipis de la comarca 18: *Priorat*

- |                                |                                |                                  |
|--------------------------------|--------------------------------|----------------------------------|
| 1. Arbolí                      | 9. Gratallops                  | 17. Poboleda                     |
| 2. Bellmunt de Priorat         | 10. Els Guiamets               | 18. Porrera                      |
| 3. La Bisbal de Falset         | 11. Lloà                       | 19. Pradell de la Teixeta        |
| 4. Cabassers                   | 12. Marçà                      | 20. La Torre de Fontau-<br>bella |
| 5. Capçanes                    | 13. Margalef                   | 21. Torroja del Priorat          |
| 6. Cornudella de Mont-<br>sant | 14. El Masroig                 | 22. Ulldemolins                  |
| 7. Falset                      | 15. El Molar                   | 23. La Vilella Alta              |
| 8. La Figuera de Falset        | 16. La Morera de Mont-<br>sant | 24. La Vilella Baixa             |

### 4D. Municipis de la comarca 19: *Ribera*

- |                    |                    |                                 |
|--------------------|--------------------|---------------------------------|
| 1. Ascó            | 6. Miravet         | 11. Riba-roja d'Ebre            |
| 2. Benissanet      | 7. Móra d'Ebre     | 12. Tivissa                     |
| 3. Flix            | 8. Móra la Nova    | 13. La Torre de l'Espa-<br>nyol |
| 4. Garcia          | 9. La Palma d'Ebre | 14. Vinebre                     |
| 5. Ginestar d'Ebre | 10. Rasquera       |                                 |

## REGIÓ CINQUENA

Comprèn les comarques: Baix Ebre, Montsià i Terra Alta

### 5A. Municipis de la comarca 20: *Baix Ebre*

- |                      |               |            |
|----------------------|---------------|------------|
| 1. Aldover           | 5. Paüls      | 8. Tivenys |
| 2. Alfara dels Ports | 6. El Perelló | 9. Tortosa |
| 3. L'Ametlla de Mar  | 7. Roquetes   | 10. Xerta  |
| 4. Benifallet        |               |            |

### 5B. Municipis de la comarca 21: *Montsià*

- |              |                            |                  |
|--------------|----------------------------|------------------|
| 1. Alcanar   | 5. Godall                  | 9. Santa Bàrbara |
| 2. Amposta   | 6. Mas de Barberans        | 10. La Sènia     |
| 3. Freginals | 7. Masdenverge             | 11. Uldecona     |
| 4. La Galera | 8. St. Carles de la Ràpita |                  |

### 5C. Municipis de la comarca 22: *Terra Alta*

- |            |                          |                           |
|------------|--------------------------|---------------------------|
| 1. Arnes   | 5. Corbera de Terra Alta | 9. El Pinell de Brai      |
| 2. Batea   | 6. La Fatarella          | 10. La Pobla de Massaluca |
| 3. Bot     | 7. Gandesa               | 11. Prat de Comte         |
| 4. Caseres | 8. Horta de Sant Joan    | 12. Villalba dels Arcs    |

## REGIÓ SISENA

Comprèn les comarques: Baixa Cerdanya, Ripollès i Osona

### 6A. Municipis de la comarca 23: *Baixa Cerdanya*

- |                        |                      |                     |
|------------------------|----------------------|---------------------|
| 1. Alp                 | 9. Isòvol            | 17. Puigcerdà       |
| 2. Bellver de Cerdanya | 10. Lles             | 18. Queixans        |
| 3. Bolvir              | 11. Llúvia           | 19. Riu del Pendís  |
| 4. Das                 | 12. Meranges         | 20. Tallendre       |
| 5. Éller               | 13. Montellà de Cadí | 21. Urtx            |
| 6. Ger                 | 14. Músser i Arànsor | 22. Vilallobent     |
| 7. Grus                | 15. Prats i Sampsor  | 23. Villec i Estana |
| 8. Guils de Cerdanya   | 16. Prullans         |                     |

### 6B. Municipis de la comarca 24: *Osona*

- |                                      |                             |                               |
|--------------------------------------|-----------------------------|-------------------------------|
| 1. Alpens                            | 14. Les Masies de Roda      | 26. Sant Bertomeu del Grau    |
| 2. Balenyà                           | 15. Les Masies de Voltregà  | 27. Sant Boi de Lluçanès      |
| 3. El Brull                          | 16. Muntanyola              | 28. Sant Hipòlit de Voltregà  |
| 4. Calldetenes                       | 17. Olost                   | 29. Sant Julià de Vilatorrada |
| 5. Centelles                         | 18. Orís                    | 30. Sant Martí de Centelles   |
| 6. Collsuspina                       | 19. Oristà                  | 31. Sant Martí del Bas        |
| 7. Espinelves                        | 20. Perafita                | 32. Sant Pere de Torelló      |
| 8. L'Esquirol (Santa Maria de Corcó) | 21. Prats de Lluçanès       | 33. Sant Sadurní d'Osormort   |
| 9. Folgueroles                       | 22. Pruit                   | 34. Sant Vicenç de Torelló    |
| 10. Gurb de la Plana                 | 23. Roda de Ter             |                               |
| 11. Lluçà                            | 24. Rupit                   |                               |
| 12. Malla                            | 25. Sant Agustí de Lluçanès |                               |
| 13. Manlleu                          |                             |                               |

- |                                     |                |                     |
|-------------------------------------|----------------|---------------------|
| 35. Santa Cèlia de Vol-<br>tregà    | 38. Seva       | 44. Tona            |
| 36. Santa Eugènia de<br>Berga       | 39. Sobremunt  | 45. Torelló         |
| 37. Santa Eulàlia de Riu-<br>primer | 40. Sora       | 46. Vic             |
|                                     | 41. Taradell   | 47. Viladrau        |
|                                     | 42. Tavèrnoles | 48. Vilanova de Sau |
|                                     | 43. Tavertet   |                     |

6C. Municipis de la comarca 25: *Ripollès*

- |                                |                                     |                            |
|--------------------------------|-------------------------------------|----------------------------|
| 1. Campdevàrol                 | 10. Ogassa                          | 19. Sant Pau de Segúries   |
| 2. Campelles                   | 11. Palmerola                       | 20. Sant Quirze de Besora  |
| 3. Camprodon                   | 12. Pardines                        | 21. Santa Maria de Besora  |
| 4. Freixenet de Campro-<br>don | 13. La Parròquia de Ripoll          | 22. Setcases               |
| 5. Gombreny                    | 14. Planoles                        | 23. Toses                  |
| 6. Llanars                     | 15. Qüeralbs                        | 24. Vallfogona de Ripollès |
| 7. Les Lloses                  | 16. Ribes de Fresser                | 25. Vidrà                  |
| 8. Molló                       | 17. Ripoll                          | 26. Viladonja              |
| 9. Montesquiú                  | 18. Sant Joan de les Aba-<br>desses | 27. Vilallonga de Ter      |

REGIÓ SETENA

Comprèn les comarques: Berguedà, Solsonès, Bages i Anoia

7A. Municipis de la comarca 26: *L'Anoia*

- |                                    |                                |                                    |
|------------------------------------|--------------------------------|------------------------------------|
| 1. Argençola                       | 14. La Llacuna                 | 26. Sant Martí de Ses-<br>gueioles |
| 2. Bellprat                        | 15. Masquefa                   | 27. Sant Martí de Tous             |
| 3. El Bruc                         | 16. La Molsosa                 | 28. Sant Pere de Sallavi-<br>nera  |
| 4. Cabrera d'Anoia                 | 17. Montmaneu                  | 29. Santa Margarida<br>de Monbui   |
| 5. Calaf                           | 18. Òdena                      | 30. Sta. Maria de Miralles         |
| 6. Calonge de Segarra              | 19. Orpí                       | 31. La Torre de Clara-<br>munt     |
| 7. Capellades                      | 20. Piera                      | 32. Vallbona d'Anoia               |
| 8. Carme                           | 21. Pierola                    | 33. Veciana                        |
| 9. Castellfollit de Riu-<br>bregós | 22. La Pobla de Clara-<br>munt | 34. Vilanova del Camí              |
| 10. Castellolí                     | 23. Els Prats de Rei           |                                    |
| 11. Copons                         | 24. Pujalt                     |                                    |
| 12. Igualada                       | 25. Rubió                      |                                    |
| 13. Jorba                          |                                |                                    |

7B. Municipis de la comarca 27: *Bages*

- |                            |                                       |                                      |
|----------------------------|---------------------------------------|--------------------------------------|
| 1. Aguilar de Boixadors    | 14. Gaià                              | 25. Sant Fruitós de Bages            |
| 2. Artés                   | 15. Manresa                           | 26. Sant Martí de Torro-<br>ella     |
| 3. Avinyó                  | 16. Moià                              | 27. Sant Mateu de Bages              |
| 4. Balsareny               | 17. Monistrol de Mont-<br>serrat      | 28. Sant Salvador de<br>Guardiola    |
| 5. Calders                 | 18. Mura                              | 29. St. Vicenç de Castellet          |
| 6. Callús                  | 19. Navarcles                         | 30. Santa Cecília de Mont-<br>serrat |
| 7. Cardona                 | 20. Navars                            | 31. Santa Maria d'Olò                |
| 8. Castellsbell i el Vilar | 21. Rajadell                          | 32. Santpedor                        |
| 9. Castellfollit del Boix  | 22. Rocafort i el Pont de<br>Vilomara | 33. Súria                            |
| 10. Castellsalé            | 23. Sallent                           | 34. Talamanca                        |
| 11. Castellnou de Bages    | 24. Sant Feliu Sasserra               |                                      |
| 12. L'Estany               |                                       |                                      |
| 13. Fonollosa              |                                       |                                      |

7C. Municipis de la comarca 28: *Berguedà*

- |                       |                          |                           |
|-----------------------|--------------------------|---------------------------|
| 1. Avià               | 12. L'Espunyola          | 23. Puig-reig             |
| 2. La Baells          | 13. Figols de les Mines  | 24. La Quar               |
| 3. Bagà               | 14. Gironella            | 25. Sagàs                 |
| 4. Berga              | 15. Gisclareny           | 26. Saldes                |
| 5. Borredà            | 16. Gósol                | 27. Sant Jaume de Fron-   |
| 6. Capolat            | 17. Guardiola de Bergadà | tanyà                     |
| 7. Casserres          | 18. Montclar de Bergadà  | 28. Santa Maria de Marlès |
| 8. Castell de l'Areny | 19. Montmajor            | 29. Vallcebre             |
| 9. Castellar de N'Hug | 20. La Nou de Bergadà    | 30. La Valldan            |
| 10. Castellar de Riu  | 21. Olvan                | 31. Vilada                |
| 11. Cers              | 22. La Pobla de Lillet   | 32. Viver i Sarrateix     |

7D. Municipis de la comarca 29: *Solsonès*

- |                           |                        |                             |
|---------------------------|------------------------|-----------------------------|
| 1. Castellar de la Ribera | 6. Llanera             | 12. Pinós                   |
| 2. Clariana de Cardener   | 7. Llobera de Solsonès | 13. Riner                   |
| 3. La Coma i la Pedra     | 8. Navés               | 14. Sant Llorenç de Morunys |
| 4. Guixers                | 9. Odèn                | 15. Solsona                 |
| 5. Lladurs                | 10. Olius              |                             |
|                           | 11. Pinell de Solsonès |                             |

REGIÓ VUITENA

Comprèn les comarques: Noguera, Segarra, Urgell, Segrià i Garrigues

8A. Municipis de la comarca 30: *Les Garrigues*

- |                            |                               |                                 |
|----------------------------|-------------------------------|---------------------------------|
| 1. L'Albagés               | 10. La Floresta               | 18. La Pobleta de la Granadella |
| 2. L'Albi                  | 11. Fullela                   | 19. Puiggròs                    |
| 3. Arbeca                  | 12. La Granadella             | 20. El Soleràs                  |
| 4. Les Borges Blanques     | 13. Granyena de les Garrigues | 21. Tarrés                      |
| 5. Bovera                  | 14. Juncosa de les Garrigues  | 22. Els Torms                   |
| 6. Castellans              | 15. Juneda                    | 23. Torregrossa                 |
| 7. Cervià de les Garrigues | 16. Els Omellons              | 24. El Vilosell                 |
| 8. El Cogul                | 17. La Pobla de Cérvoles      | 25. Vinaixa                     |
| 9. L'Espluga Calba         |                               |                                 |

8B. Municipis de la comarca 31: *La Noguera*

- |                        |                          |                            |
|------------------------|--------------------------|----------------------------|
| 1. Ager                | 15. Camarasa             | 29. La Portella            |
| 2. Albesa              | 16. Castelló de Farfanya | 30. Preixens               |
| 3. Alfarràs            | 17. Cubells              | 31. Santa Linya            |
| 4. Algerri             | 18. Fontllonga           | 32. La Sentiu de Sió       |
| 5. Alòs de Balaguer    | 19. Foradada             | 33. Tèrmens                |
| 6. Anya                | 20. Ivars de Noguera     | 34. Tiurana                |
| 7. Artesa de Segre     | 21. Linyola              | 35. Torrelameu             |
| 8. Les Avellanes       | 22. Menàrguens           | 36. El Tossal              |
| 9. Balaguer            | 23. Montgai              | 37. Tragó de Noguera       |
| 10. Baronía de Rialb   | 24. Oliola               | 38. Tudela de Segre        |
| 11. Bellcaire d'Urgell | 25. Os de Balaguer       | 39. Vallfogona de Balaguer |
| 12. Bellmunt d'Urgell  | 26. Penelles             | 40. Vilanova de l'Aguda    |
| 13. Bellví             | 27. El Poal              | 41. Vilanova de Meià       |
| 14. Cabanabona         | 28. Ponts                |                            |

8C. Municipis de la comarca 32: *La Segarra*

1. L'Aranyó	10. Ivorra	19. Sant Guim de la Plana
2. Biosca	11. Massoteres	20. Sant Pere dels Ar-
3. Cervera	12. Montoliu de Segarra	quells
4. Estaràs	13. Les Oluges	21. Sant Ramon
5. Florejacs	14. Les Pallargues	22. Talavera
6. Freixenet de Segarra	15. La Portella	23. Tarroja de Segarra
7. Granyanella	16. La Prenyanosa	24. Torà de Riubregós
8. Granyena de Segarra	17. Sanaüja	25. Torrefeta
9. Guissona	18. Sant Antolí i Vilanova	26. Vallfogona de Riucorb

8D. Municipis de la comarca 33: *Segrià*

1. Aitona	15. Bell-lloc d'Urgell	29. Puigverd de Lleida
2. Els Alamús	16. Benavent de Segrià	30. Rosselló de Segrià
3. Albatàrrec	17. Corbins	31. Sarroca de Lleida
4. Alcanó	18. Fondarella	32. Serós
5. Alcarràs	19. Golmès	33. Sidamon
6. Alcoletge	20. La Granja d'Escarp	34. Sonadell
7. Alfés	21. Llardecans	35. Soses
8. Alguaire	22. Lleida	36. Sunyer
9. Almacelles	23. Maials	37. Torrebesses
10. Almatret	24. Massalcoreig	38. Torrefarrera
11. Almenar	25. Miralcamp	39. Torres de Segre
12. Alpicat	26. Mollerussa	40. Torre-serona
13. Artesa de Lleida	27. Montoliu de Lleida	41. Vilanova de la Barca
14. Aspa	28. La Palau d'Anglesola	42. Vilanova de Segrià

8E. Municipis de la comarca 34: *L'Urgell*

1. Agramunt	12. La Fuliola	22. Rocafort de Vallbona
2. Anglesola	13. Guimerà	23. Rocallaura
3. Barbens	14. Ivars d'Urgell	24. Sant Martí de Maldà
4. Belianes	15. Maldà	25. El Talladell
5. Bellpuig d'Urgell	16. Montornès de Segarra	26. Tàrrega
6. Castellnou de Seana	17. Nalec	27. Tornabous
7. Castellserà	18. Els Omells de Na	28. Utxafava
8. Ciutadilla	Gaia	29. Vallbona de les Monges
9. Claravalls	19. Ossó de Sió	30. Verdú
10. Doncell d'Urgell	20. Preixana	31. Vilagrassa
11. La Figuerosa	21. Puigverd d'Agramunt	32. Vilanova de Bellpuig

REGIÓ NOVENA

Comprèn les comarques: Vall d'Aran, Pallars Sobirà, Pallars Jussà i Alt Urgell

9A. Municipis de la comarca 35: *L'Alt Urgell*

1. Alàs	10. Bassella	19. Figols d'Organyà
2. Alinyà	11. Bescaran	20. Forns de Cadí
3. Anserall	12. Cabó	21. Gavarra
4. Aravell	13. Castellciutat	22. La Guàrdia d'Ares
5. Arcavell	14. Cava	23. Guils del Cantó
6. Arfa	15. Cerc	24. Josa de Cadí
7. Aristot	16. Civís	25. Montanissell
8. Ars	17. Coll de Nargó	26. Noves de Segre
9. Arsèguel	18. Estamariu	27. Oliana



- |                          |                         |                             |
|--------------------------|-------------------------|-----------------------------|
| 28. Organyà              | 32. El Pla de Sant Tirs | 35. Tost                    |
| 29. Pallerols del Cantó  | 33. La Seu d'Urgell     | 37. Tuixén                  |
| 30. La Parròquia d'Hortó | 34. Taús                | 38. La Vansa                |
| 31. Peramola             | 35. Toloriu             | 39. Vila i Vall de Castell- |

9B. Municipis de la comarca 36: *Pallars Jussà*

- |                           |                             |                           |
|---------------------------|-----------------------------|---------------------------|
| 1. Abella de la Conca     | 15. Hortonedada de la Conca | 29. Sant Romà d'Abella    |
| 2. Aramunt                | 16. Isona                   | 30. Sant Salvador de Toló |
| 3. Aransís                | 17. Llesp                   | 31. Sant Serni            |
| 4. Barruera               | 18. Llimiana                | 32. Sapeira               |
| 5. Benavent de la Conca   | 19. Malpàs                  | 33. Sarroca de Bellera    |
| 6. Benés                  | 20. Mont-ros                | 34. Senterada             |
| 7. Claverol               | 21. Mur                     | 35. Serradell             |
| 8. Conques                | 22. Orcau                   | 36. Suterranya            |
| 9. Durro                  | 23. Palau de Noguera        | 37. Talarn                |
| 10. Espuga de Serra       | 24. La Pobla de Segur       | 38. La Torre de Capdella  |
| 11. Fígols de la Conca    | 25. La Pobleta de Bellvei   | 39. Tremp                 |
| 12. Figuerola d'Orcau     | 26. Pont de Suert           | 40. Vilaller              |
| 13. La Guàrdia de Noguera | 27. Salàs                   | 41. Vilamitjana           |
| 14. Grup de la Conca      | 28. Sant Esteve de la Sarga | 42. Viu de Llevata        |

9C. Municipis de la comarca 37: *Pallars Sobirà*

- |                    |                           |                      |
|--------------------|---------------------------|----------------------|
| 1. Alins           | 11. Esterri de Cardós     | 21. Rialb de Noguera |
| 2. Altron          | 12. Farrera de Pallars    | 22. Ribera de Cardós |
| 3. Baén            | 13. Gerri de la Sal       | 23. Son              |
| 4. Castellàs       | 14. Gil                   | 24. Soriguera        |
| 5. Enviny          | 15. Jou                   | 25. Sorpe            |
| 6. Escaló          | 16. Lladorre              | 26. Sort             |
| 7. Espot           | 17. Llavorsí              | 27. Surp             |
| 8. Estac           | 18. Llessui               | 28. Tírvia           |
| 9. Estaon          | 19. Montcortès de Pallars | 29. Unarre           |
| 10. Esterri d'Àneu | 20. Peramea               | 30. València d'Àneu  |

9D. Municipis de la comarca 38: *Vall d'Aran*

- |                 |               |             |
|-----------------|---------------|-------------|
| 1. Arres        | 7. Les Bordes | 13. Lés     |
| 2. Arròs i Vila | 8. Bossost    | 14. Salardú |
| 3. Arties       | 9. Canejan    | 15. Tredós  |
| 4. Bagergue     | 10. Escunyau  | 16. Viella  |
| 5. Bausén       | 11. Gausac    | 17. Vilac   |
| 6. Betlan       | 12. Gessa     | 18. Vilamós |



